

**Linköpings Universitet**  
**Institutioner för Tema**  
**Det kulturella arvet, Kultur och naturmiljötolkning**

# **Boet**

*i Holaveden*

**EN HISTORISK – GEOGRAFISK BESKRIVNING  
OCH ANALYS AV UTVECKLINGEN FRÅN  
MEDELTID TILL NUTID.**

*A historic – geografic description and analysis over the development  
from the medieval period to the present time.*

**Författare: Ingmari Karlsson**  
**Lindevad Säteri**  
**59692 Skänninge**  
**Handledare: Reinhold Castensson**

## FÖRORD

*Det kan tyckas märkligt att jag som har mina rötter i Blekinge gör en historisk – geografisk beskrivning och analys över en liten by, som ligger mitt i Holaveden i den sydvästra delen av Östergötland. Man kan nu inte bestämma över sina handlingar i alla lägen och det var mer eller mindre en slump som gjorde att jag började med detta arbete över gården och senare byn Boet. Oftast upptäcker man då i efterhand vilken glädje man kan få ut av att ha haft den stora förmånen att få sätta sig in i en liten bys utveckling, trots att jag inte har någon som helst anknytning till bygden. Efter att ha suttit på Landsarkivet i Vadstena och letat i gulnade, svårtydda arkiv och böcker som ibland varit så ålderstigna att de knappt hållit ihop och att då plötsligt hitta några rader om Boet har nästan känts som att hitta hem.*

*Att få ta del av Lantmäteriets arkiv, med dess vackra handgjorda kartsamlingar av duktiga lantmätare har varit en stor förmån. Det sista århundradet 1900 – talet hade inte varit möjligt att göra utan den hjälp som jag har fått av de tidigare och nuvarande boende i byn.*

*Lindevad i November, 2000  
Ingmari Karlsson*

## Innehållsförteckning

### Förord

<b>1. INLEDNING</b>	1
1. 1. Introduktion och syfte	1-2
1. 2. Metod, Forskningsläge och Källor	3-4
<b>2. FRÅGESTÄLLNINGAR</b>	5
<b>3. DEFINITIONER AV NÅGRA NAMN</b>	6-8
<b>4. GÅRDEN BOETS UTVECKLING FRÅN MEDELTID FRAM TILL VASATIDEN</b>	
4. 1. Ätten Puke	9-10
4. 2. Boet – klosterhemman, Vadstena	11-12
4. 3. Ödegårdar	13
<b>5. BOET UNDER REFORMATIONEN OCH TIDEN SOM KRONO – HEMMAN</b>	
5. 1 Vasatiden	14
5. 2 Geometrisk ägaravmätning 1639 och Boet som kronohemman	15-16
<b>6. GÅRDEN BOET BLIR SKATTEKÖPT 1761 OCH STORSKIFTET 1779</b>	
6. 1. Skattegården Boet	17
6. 2. Storskiftet	18-20
<b>7. BOET FÅR GÄSTGIVAREGÅRD OCH LAGA SKIFTE</b>	
7.1. Gästgivargården	21-22
7.2. Lite om befolkningen på tidigt 1800-tal	23
7.3. Laga skifte 1845	24-27
<b>8. BOETS BEFOLKNING FRÅN 1850-1900.</b>	28
<b>9. EN JÄMFÖRELSE MED LAGA SKIFTESKARTAN FRÅN 1842 MED HÄRADSKARTAN FRÅN 1881 OCH MED KARTAN IDAG ÅR 2000.</b>	29-30
<b>10. BOETS UTVECKLING FRÅN 1900 FRAM TILL IDAG.</b>	31-35
Bildsidor	
<b>11. SLUTSATSER.</b>	35
<b>12. SAMMANFATTNING</b>	36-38
<b>KÄLLFÖRTECKNING</b>	39-40
<b>KARTOR</b>	

## INLEDNING

### 1.1. INTRODUKTION OCH SYFTE.

*Uppsala den 11 augusti, 1368*

*Johan Gregerssons enka, Sigrid Kettilsdotter, skänker till den under byggnad varande Jungfru Marie kloster i Wadstena sin gård Bo inom Barkabodahult i Åby socken och Skeninge prosteri.*

*Sigillvittnen äro erkebiskop Birger i Upsala.  
Riddaren Erik Ketilsson  
Erhedjeknarne Hartlev i Upsala och Nils i Linköping  
samt Oddorm Petersson, Sigrids måg ("Gener")*

*In civitate Upsalensi. In crast. Biti Laurenti martyr*<sup>1</sup>

Detta är en översättning från latin, ursprungligen skriven på pergament.

Efter den första kontakten med dessa rader väcktes min nyfikenhet på denna gården Bo kunde vara för en plats. Fanns den fortfarande kvar? Enligt Harry Bergenblad en av artikelförfattarna i boken "I Rökstenens Bygd" skulle det under medeltiden ha varit en kungsgård som idag hade vuxit till en by som heter Boet. 2 Efter en titt på kartan visade det sig att byn ligger mitt inne i Holaveden ca 10 km söder om Stora Åby och lika långt sydost om Ödeshög. Boet tillhör Stora Åby socken och Lysings härad, i Östergötlands län. Jag bestämde mig för att åka dit:

---

<sup>1</sup> Svenska Riksarkivets pergamentsbref from år 1351-1382, del 1 sid 257. (Stockholm 1866)

## Sid 4

Om man vill färdas den gamla vägen till Boet och kommer norrifrån åker man av vid Stora Åby kyrka. Både från gamla och nya E4:an syns denna mäktiga barockkyrka, uppförd 1756-57, på långt håll. Härifrån åker man sedan rakt söderut in i Holavedsskogen. Det var en tidig vinterdag som jag färdades på denna väg och vinterns första snö hade fallit och låg tung och vacker på den täta granskogen. Efter ungefär en mils resa genom detta "trollskogsländskap" öppnade sig skogen och på vägverkets blå skylt stod det "Boet".

På en av byggnaderna strax till höger i byn stod det "Lantaffär". Affärsverksamheten var nedlagd men verkade istället vara en lokal för tillfälliga utställningar av konsthantverk. Mitt i byn fanns en vägkorsning och det var vägen mellan Ödeshög och Tranås, byggd någon gång på 1930-talet. Vid denna korsning låg en annan byggnad som man med anledning av den nedre våningens fönsterstorlek kunde ana att den även här hade förekommit någon typ av affärsverksamhet. Flertalet av de övriga byggnaderna i byn var bostadshus några med tillhörande uthus, något stall och en relativt stor ladugård. De flesta bostadshusen såg ut att vara byggda någon gång i slutet av 1800-talet eller under första hälften av 1900-talet. Något hus kunde till och med vara bebodda.

Boet har ett byalag sedan några år tillbaka och dess dåvarande ordförande Roger Silver Kan förtälja att det mycket riktigt funnits två affärer och dessutom två kaféer, poststation, telegraf, mejeri, sågverk, och en borsträfabrik. Den sista av alla dessa verksamheter upphörde någon gång i slutet på 1980-talet.

Boet hade alltså varit lite av en metropol för den här delen av Holaveden. Men så hade antagligen samma sak drabbat Boet, som drabbade så många andra bysamhällen i vårt land, att handelsbodas lades ned och verksamheten som mejerirörelsen rationaliserades. Bilen blev allt mera vanligt förekommande hos gemene man och billiga stormarknader öppnades utanför de större centralorterna. Utvecklingen var den samma i hela västvärden.

Det var nu vid detta möte med en by som från början med all sannolikhet hade varit en kungsgård och som står omnämnd i en källa redan på 1300-talet, som mitt intresse väcktes. Vad hade hänt under alla dessa år från det att Sigrid Kettilsdotter som på 1300-talet skänkte sin gård till Vadstena kloster och fram till idag?

## 1.2. METOD, FORSKNINGSLÄGE OCH KÄLLOR.

Det visade sig ganska snart att min självplågade uppgift med att utforska Boet var ett riktigt detektivarbete. Det var som att försöka lägga ett jättelikt pussel där man funnit en bit här och en bit där och där det dessutom fattades bitar också. Men utifrån de bitar som jag hade fått ihop tyckte jag mig ändå kunna utskilja ett ganska intressant mönster, som nog kunde vara värt att sätta på pränt. I synnerhet då det mig veterligen inte finns någon som tidigare har forskat om enbart Boets utveckling tidigare.

Detta är inte någon heltäckande beskrivning över Boets fullständiga historia. Flera epoker har blivit utelämnade på grund av att det helt enkelt har varit för svårt att hitta underlag eller att det helt enkelt saknas för dessa perioder, detta gäller särskilt de tidigare århundradena. Kanske någon annan kommer att kunna fylla i dessa tomma luckor? Jag har på så sätt lämnat utrymme för vidare forskning om denna bygd. Om någon i framtiden skulle känna sig hågad att ta upp detta ämne, så finns här kanske grunden och förhoppningsvis inspiration till en djupare forskning.

I första hand har material från Landsarkivet i Vadstena kunnat användas. Främst då mantal- och folkbokföringslängder som har visat hur Boet har varit befolkat under hela 1800-talet.

Vidare har jordeböcker genomgått för att klarlägga vilka skattepålagor som förekommit och till vilka skatten betalades. I uppbörds- och lagfartsprottolen har ägandeförhållande för gårdarna kunnat eftersökas. Bland alla dessa olika offentliga arkivdokument som funnits att tillgå har det inte varit möjligt läsa alla, utan endast vissa stickprov har kunnat tas. Detta gör att någon heltäckande bild över ägande- och boendeförhållandena i Boet inte har kunnat ges med undantag för slutet av 1700-talet och gått nog 1800- och 1900-talet.

Lantmäteriverket i Gävle har en geometrisk ägaravmätning från år 1639 över ”Boets kronohemman, Åby socken” vilken de var vänliga att tillsända mig en kopia av.

## Sid 6

På Lantmäterikontoret i Linköping finns Storskifteshandlingarna för år 1773, själva kartan saknas tyvärr, men det tillhörande protokollet är utförligt och tydligt skrivit och har kunnat användas i denna uppsats. Laga skifteskartan från år 1845 finns glädjande nog i Lantmäteriets arkiv och till den även tillhörande protokoll.

Vad avser den period då gården Boet tillhörde Vadstena kloster, har Lars-Arne Norborgs bok ”Storföretaget Vadstena Kloster” varit till stor hjälp.

1900-talets församlingsböcker finns på pastorsexpeditionen i Ödeshög där Stora Åby sockens församlingsarkiv numera förvaras. Här fanns det underlag som kunde ge svar på när Boets uppgång befolkningsmässigt ägde rum. Här står också vilka yrken befolkningen haft och man kan då få en bild av vilka företag som har etablerats. Samtidigt med detta material över befolkningen har boken Sveriges bebyggelse över Sveriges städer och landsbygd, Östergötlands län varit till stor användning då den redovisar alla befintliga byggnader i landet 1948, då boken utgavs. Här finns inte bara bilder över byggnaderna utan även tomtareal, taxeringsvärde, byggnadens användningsområde, byggnadsår, ägare, eventuella tillhörande ekonomibyggnader, kreatursinnehav m.m.

Vidare har en del personer som har anknytning till byn blivit intervjuade. Bland annat Roger Silver som var ordförande i Boets byalag då jag började min forskning om byn och f.d. lanthandlare Karl-Erik Rydbeck, nuvarande ordförande Jan-Olof Gustafsson och hans far Olle Gustafsson. Sievert Jakobsson, lantbrukaren som idag brukar just den mark som innefattar det område som jag har forskat i, alltså själva byn Boet, hör också till dem som har blivit intervjuade.

## **2. FRÅGESTÄLLNINGAR**

**De frågor som jag velat ha svar på är:**

**Har bebyggelsen och markanvändningen förändrats? I så fall hur?**

**Hur har det sett ut befolkningsmässigt?**

**Vilka har varit brukare och/eller ägare?**

**När kom den stora befolkningsökningen till Byn?**

**Vad har förändrats med åren?**



### 3. DEFINITIONER AV NÅGRA NAMN.

#### Bo.

Det står inte klart uttalat i någon källa att gården skulle ha varit en kungsgård, men en av teorierna är att man redan av namnet kan förstå att så skulle vara fallet.-Ordet ”BO” betecknar i de fornsvenska och medeltida lagarna en förvaltningsgård inom ett större jordagods. I östgötalagen talas om flera bo som ”Uppsala Bo”, med flera, som alla betecknar att de varit godskomplex som antagligen innehades av kungen, en jarl eller av en biskop.<sup>3</sup> I donationsbrevet, som citeras på första sidan, kan man se att gårdsbeteckningen här skrives ”Bo” som sedan har utvecklats till ”Bot”, ”Boot” och ”Boo” fram till dagens ”Boet”.

#### BARKABODAHULT.

I inledningens donationsbrev står det också att ”... Gården Bo i *Barkabodahult* i Åby socken Lysings härad ... ” doneras till klostret.

Bo, Åby och Lysing går alla att lokalisera geografiskt men därimot finns inte Barkabodahult utsatt på kartan och är inte heller nedtecknat i någon källa efter detta. Harry Bergenblad som är artikelförfattare till ”Holaveden i historisk belysning” i boken ”I Rökstenens bygd,” har en teori som kan vara intressant att omtala. Han menar att Barkabodahult kan ha varit ett medeltida storgods och att gården Bo då skulle ha varit huvudgården. Han har också funderingar om det kan ha varit ett Uppsala bo, då gården Uppsala ju fortfarande ligger granne med Boet. I ett ”Uppsala bo” tog kungen en tredjedel av avkastningen i anspråk och häradet de andra två tredjedelarna.<sup>4</sup>

Harry Bergenblad skriver också i sin artikel att man på Ortnamnsarkivet i Uppsala inte har några upplysningar om detta namn och att inte heller annan undersökning har givit resultat.<sup>5</sup>

---

<sup>3</sup> Jan Paul Strid Riksantikvarieämb. Kulturlandskapet språkliga dimension.Ortsnamn.Sid 110.

<sup>4</sup> Ödeshögs kulturnämnd.I rökstenens bygd. Sid 59.

<sup>5</sup> IBID: Sid 59

Barka-boda-hult är en sammansättning av tre namn. För att finna platsens ursprung kan kanske ett försök till ortnamnsförklaring vara till hjälp. Enligt boken "Ortnamn i Östergötland" skriven av Gösta Franzén finns ingen förklaring till "Barka" men den enklaste förklaringen torde vara att man åsyftar barken på ett träd, eller ett egennamn. Man kan också avse fartygstypen "bark" men den tidigare förklaringen torde vara mera troligt med anledning av platsen placering, mitt inne i skogen och med flera mil till öppet hav.

Slutleden –boda är ett vanligt förekommande namnled i stora delar av vårt land, och hänsyftar till omfattande nybebyggelse. I Östergötland har ofta denna slutled blivit reducerad till –bo. En annan betydelse kan också vara det gamla ordet *bodh*, som betyder förvaringsbod eller en plats för tillfällig vistelse, bod eller koja. <sup>6</sup>

"Boda" är också enligt boken Kulturlandskapets språkliga dimension ett namnelement som förmodligen är knutet till utnyttjandet och kolonisationen av utmarken. <sup>7</sup> Vidare kan man i denna bok läsa vidare att slutledsnamn på –boda och även –bo har använts sedan lång tid tillbaka och att det då inte var bebyggelsebetecknande. <sup>8</sup> Den sista slutleden –hult markerar att den tillskrives trädnamnen och betydelsen är här "avslaget trädstycke." <sup>9</sup>

Vilket kan förstås som uppräjd mark eller kalhygge.

Båda slutledsnamnen hör till Östergötlands äldsta. <sup>10</sup>

Slutsatsen som kan dras av detta försök att lokalisera platsen genom denna namnförklaring är att Barkabodahult har betecknat ett större område som röjts för nybebyggelse och namnet användes antagligen endast under en kortare period. Därefter har förmodligen namnen på de bebyggda gårdarna och byarna tagit över som geografisk beteckning och namnet "Den nyröjda utmarken" har dött ut.

---

<sup>6</sup> Gösta Franzén. Ortnamn i Östergötland. (Kristianstad 1982.) Sid 48.

<sup>7</sup> Jan Paul Strid. Kulturlandskapets språkliga dimension. Sid 78 och 83.

<sup>8</sup> Ibid. Sid 78.

<sup>9</sup> Ibid. Sid 70.

<sup>10</sup> Gösta Franzén. Ortnamn i Östergötland. Sid 53-54.

## HOLAVEDEN

I forna tider var det vattenvägarna som förenade medan land och framförallt svårforcerade skogar åtskiljde människor. De stora skogarna Tiveden och Kålmården bildade naturliga gränser mellan Svealand och Götaland. Holaveden var ett viktigt gränsfäste för Östergyllen, den bördiga slätten i Östergötland, och en gränsskog mellan Småland Och Östergötland. Här har också under historien utspelats flera slag, då fienden hade svårt för att försvara sig i de täta och mörka skogarna, så som under Daniel Rantzaus fälttåg i Småland och Östergötland i krigen mellan Danmark och Sverige. Vidare har här skett flera drabbningar under Dackeupproret. Holaveden med sin avskräckande, vilda natur skrämde många som kom resande söderifrån och skulle vidare norrut. På 1200-talet anlade munkarna från Alvastra en själastuga till Magnus Ladulås ära. Han hade varit generös och gynnsam mot dessa munkar. Denna själastuga skulle fungera som en kraftgivande "källa" då de resande skulle vidare in i den mörka Holavedsskogen. På medeltiden uppfördes också ett kapell vid Uppgränna i Småland, till glädje kanske främst för pilgrimer som var på väg till Vadstena men sanolikt också för andra resande.

Den gamla "Eriksgatan" gick genom Holaveden och det var där som smålänningarna mottog den nye kungen av östergötarna. Dagens Holaveden är inte så vidsträckt som på medeltiden. Då sträckte den sig ända ned till Jönköping, Eksjö och Vimmerby i söder. I norr började gränsen där den bördiga marken tog slut på östgötaslätten och då Alvastra kloster började byggas på 1000-talet ansågs det att det låg mitt i Holaveden. Det finns det olika uppgifter i olika källor om vad gräserna i öst och väst gick, men den vanligaste är från Vättern till Sommen.

Den öst – västliga riktningen stämmer ungefär med dagens gränsmarkering av Holaveden, men den nord – sydliga gränsen har krymt betydligt. Tre härader innefattas: Göstings, Lysings och norra Vedbo samt den nordliga delen av Säby socken. <sup>11</sup>

---

<sup>11</sup> Sigurd Pira. Gamla färdvägar och kultställen i Holaveden. Tranås 1923.

## 4. GÅRDEN BOETS UTVECKLING FRAM TILL VASATIDEN

### 4.1. ÄTTEN PUKE

Sigrid Kettildotter, som omnämnes i inledningen, var dotter till Kettel Ragvaldsson/Puke <sup>12</sup> Ätten Puke var en storbondesläkt, deras vapen var en uppvänd vinge. Ragvald Puke blev dubbad till riddare år 1297. Hans söner bl.a. Kettel och Holmger, Sigrids far och farbror blev båda dubbade till riddare år 1336, i samband med konung Magnus Erikssons kröning. Ragvald hade ytterligare två söner Filip och Folke, man vet att Filip var kansler och senare riksråd åt kungen. Dessa bröder ägde gods på ett flertal platser i Östergötland också i Lysings härad. <sup>13</sup> Flera utav dessa gods eller gårdar hade de blivit tilldelade av kungen för ”Trogen tjänst”. Kungen hade alltså flera gårdar i Östergötland som stod under kunglig förvaltning, dessa delade kungen ut till trogna medarbetare som tack för deras insatser i riddaryrket. Man vet också att vissa av dessa gårdar låg i Holaveden. Det kunde tänkas att just Pukesläkten fick gårdar tilldelade i Holaveden just på grund av att de redan tidigare ägde gårdar där. <sup>14</sup> I ett annat brev som finns bevarat skriver Konung Magnus <sup>15</sup> den 22 juli 1321 att Holmger Puke, Sigrids farbror, blir tilldelad flera gårdar i Holaveden. Ur brevet kan man lokalisera gårdar som Långeberg, Trehörna, Hemmingsby, Anderstorp och Bergsjö. <sup>16</sup> Platser som än idag finns och där vissa har vuxit ut till byar.

---

<sup>12</sup> Riddarhus-direktionen. Folke Wernstedt. Äldre svenska Frälsesläkter. Sid 177-181 Puke av H. Gillingstam.

<sup>13</sup> *Lysings härad omfattar i stort sett hela Holaveden, som är ett område som sträcker sig ifrån Smålandsgränsen i söder, norrut inkl. St Åby, Ödeshög, Rök och södra delen av Omberg.*

<sup>14</sup> Ödeshögs kulturnämnd. I rökstenens bygd. Ödeshög 1976. Sid 59.

<sup>15</sup> *Konung Magnus var endast ett gossebarn vid denna tiden och brevet har därför undertecknats av hans moder Ingeborg, ärkebiskopen och flera rådsmedlemmar.*

<sup>16</sup> Ödeshögs kulturnämnd. I Rökstenens bygd. Sid 60.

Man vet också att Filip Puke , en annan av Sigrids farbröder, tidigare samma år också hade förlänats några gods av kungen.

Man kan anta att Sigrid Kettilsdotter hade ärvt sin gård av sin far eller av sina farbröder, och det är troligt att just Boet kan ha varit en av dessa ”Kungsgårdar”.<sup>17</sup> Hon skänkte alltså gården Bo till Vadstena kloster eller till Alvastra kloster.

De flesta medlemmarna i ätten ligger också begravda i något av dessa kloster.

Nu kan man kanske undra varför hon just skänkte sin gård till Vadstena kloster då det var vanligare att man från Lysings härad donerade till det närmaste klostret, Alvastra. Kanske kan anledningen vara att hon var kvinna och att Vadstena var först och främst ett nunnekloster. Vadstena klostret var också ett adligt jungfrustift, där ogifta kvinnor av adlig börd fick uppehälle och bostad. Kanske ville Sigrid Kettilsdotter, själv av adlig börd, stödja just detta kloster.<sup>18</sup>

#### 4.2. BOET - KLOSTERHEMMAN, VADSTENA.

Det var i stort sett hela den tidens aristokrati som skänkte gårdar till Vadstena kloster. Ofta var det donatorer ur stormanna ätter som innehade viktiga ämbeten och förtroende - poster i riket. Det förekom också ett stort antal donatorer ur lågfrälset. Men även präster, borgare och en och annan bonde ville vara med och skänka gods eller gårdar till kloster. Det var också vanligt att man donerade egendomar till kyrkor. Anledningen till att så många testamenterade sina rikedomar var att man trodde att man skulle på så sätt erhålla syndernas förlåtelse och göra sin själ salig. Man kunde då försäkra sig om att det lästes själamässor, vilket skulle underlätta den avlidnes liv efter detta. <sup>19</sup>

Vadstena klosteregendom växte härigenom och blev till ett jättelikt godscomplex, sannolikt ett av de största som någonsin existerat i vårt land. I början på 1500-talet ägde klostret omkring 1000 landbogårdar. <sup>20</sup>

Att vi idag kan veta så mycket om jordegendomarna beror på att stora delar av klostrets jordeböcker, samt andra handlingar som gåvo-, bytes-, köpe- och pantbrev finns bevarade på Riksarkivet i Stockholm.

Huvuddelen av gårdarna låg i Småland och Östergötland, och här främst på östgöta - slätten. Men också i de kringliggande landskapen som i Västergötland, Sörmland och i Närke var godsbeståndet stort. Halland, Värmland, Uppland, Dalarna och Norrbotten var andra landskap som Vadstena kloster innehade gods i.

Hur drevs då dessa gods?

I Vadstena klostrets jordeböcker står det om två typer av gårdar nämligen, Avelsgårdar och Landbogårdar. Avelsgårdarna var de som låg i närmast anslutning till klostret. De drevs med hjälp av dagsverksbönder eller lönearbetare.

---

<sup>18</sup> Den Svenska Historien del 4. Sid 54. Uppgårelsen m. Kyrkan av Jerker Rose´n.

<sup>19</sup> Den Svenska Historien. Del. 4. Sid 72

## Sid 14

Landbogårdar var det stora flertalet av gårdarna. De var utarrenderade till avrads - pliktiga landbor, dvs. de skulle betala hyra för gården. Det förekom också att dessa gårdar var uthyrd till frälseman, vanligen då vänner och välgörare till klostret.

Det var landbogårdar som hade störst ekonomisk betydelse för klostret.

I Östgötalagen finns det bl.a. stadgat vilka skyldigheter och tjänstbarheter som åvilar en landbo. Nämligen att denne skulle årligen utföra tvådagsverken, samt hålla tre hus, lada, sädesbod och nöthus.

Den mest detaljerade föreskrivningen för landbor hittar man i början på 1400-talet. Antalet dagsverken var här 8 stycken om året, årligen skulle de upprätta gärdesgård, lägga tak, dika, ge husbonden en tunna öl, hålla hans syssloman med mat och hästfoder, samt att göra en körsla dit husbonden ville. <sup>21</sup>

För Vadstena klostrets landbogårdar gällde att de närmast belägna gårdarna fick utföra dagsverken, de fick då i gengäld befrielse för penningarvoden men kunde istället få betala ”småskatt” till huvudgården. Denna ”småskatt” kunde bestå i smör, öl, ostar, höns, lamm, bröd, ägg och dylikt.

Gårdar belägna längre bort från Vadstena fick oftast betala sin avrad i form av korn och penningar. Närmast under abbedissan med generalkonfessorns och konventes samtycke anställdes en ”allmännelig syssloman”. Han skulle tillsammans med två andra sysslomän indriva avraden från landborna, samt upprätta jordebok, skriva nytt mantal eller hålla husesyn inför en ny landbo. Den första sysslomannen hade i första hand Östergötland som sitt upptagningsområde, medan de två andra hade de övriga landskapen. <sup>22</sup>

Med denna förenklade beskrivning av Vadstena klostrets godsförvaltning kan man försöka att bilda sig en uppfattning om hur gården Boet faller in i pusslet.

Av allt att döma har det varit en landbogård, som har haft tillräckligt stort avstånd från huvudgården och därför inte behövt göra några dagsverken, men fått betala sin avrad i korn och pengar.

---

<sup>20</sup> Ibid. Sid. 73.

<sup>21</sup> Lars – Arne Norborg. Storföretaget Vadstena kloster. Lund 1958.

<sup>22</sup> Ibid.

### 4.3. ÖDEGÅRDAR

På 1350-talet drabbades hela Europa av en agrakris. Den främsta anledningen till denna kris anses vara Digerdöden, men även andra orsaker anses vara vållande såsom krigshärjningar, andra flera tillsammans samverkande orsaker som avfolkning av lansbygden på grund av att stadsnäringar som handel och hantverk lockade bönder till städerna. Klimatförsämring och utsugning av jorden på grund av alltför långvarig och intensiv brukning var ytterligare andra orsaker till den agrara krisen som ledde till att gårdar blev öde. <sup>25</sup>

Detta drabbade också Vadstena kloster som fick känna på en inkomstreducering p.g.a. ödeläggelsen och stora insatser gjordes för att upphäva detta. En betydande sänkning av avraden inträffade. Spanmålsavraden kom att ligga omkring hälften av det ursprungliga värdet. Klostret ville antagligen inte vara någon hård herre och lägga på landborna alltför stora bördor och pålagor, risken kunde ju också vara att gården då lämnades öde.

Det behövde inte alltid betyda att bara för att en gård var öde så hade inte klostret några inkomster av den. Ödegårdar kunde utarrenderas eller utnyttjas av kringboende bönders boskap.

I Östergötland var ungefär hälften av de ödegårdarna belägna i skogstrakterna i Ydre, Kinda, på Holaveden och i Östergötlands bergslag. <sup>24</sup>

Mot denna bakgrund torde det med stor sannolikhet ha varit så att Boet har varit öde, åtminstone under en tid under denna agrakris.



## 5. BOET UNDER REFORMATIONEN OCH TIDEN SOM KRONHEMMAN.

### 5.1. VASATIDEN

Efter att Gustav Vasa blivit Sveriges kung 1523, började han att avveckla katolicismen. Kloster lades ned, deras och kyrkans egendomar konfiskerades av kronan. Många kyrkor och kloster revs också, speciellt några belägna i närheten av Vadstena där Gustav Vasa började att bygga sitt slott. Det var cistercienser - munkarnas kloster i Alvastra, dominikanerklostret i Skänninge och Allhelgona-kyrkan i Skänninge som revs, och från dessa byggnader togs sten till slottsbyggnationen i Vadstena. <sup>25</sup>

Birgittinerordens kloster i Vadstena var det kloster som fick fortleva längst av alla i Sverige. Detta berodde på att det hade starkt stöd av adeln, just för att det var ett adligt jungfrustift. 1549 fördrevs munkarna, och först 1595 blev nunnorna tvungna att lämna klostret. Klostrets förmögenheter blev då beslagtagna av kronan. <sup>26</sup> Det var Gustav Vasas son Karl IX som, när han grep makten, tog till hårdare tag mot katolicismen och lät stänga Vadstena kloster, landets sista. <sup>27</sup>

Efter dessa händelser blir Boet en gård som tillhörde kronan istället för Vadstena Kloster. Sannolikt drevs den på liknande sätt, med en landbo som brukade jorden. Skillnaden var att skatten hädanefter skulle betalas till kronan istället för till klostret.

---

<sup>24</sup> Norborg. Sid. 124

<sup>25</sup> Den Svenska Historien. Del 4. Katolicismens avveckling Sid. 53 – 55.

<sup>26</sup> Ibid. Sid. 54 – 55.

## 5.2. GEOMETRISK ÄGARAVMÄTNING 1639<sup>28</sup> OCH BOET SOM KRONOHEMMAN.

Det statliga lantmåteriverksamheten inrättades i Sverige 1628. Dess förste chef var Andreas Bureus, han tillhörde den kända släkten som gjorde viktiga insatser för svensk kultur och vetenskap under stormaktstiden. En geometrisk karta är en storskalig karta. På 1630-talet gjordes dessa över byar och gårdar för att levereras in till Räkningsskammaren i Stockholm, för att de skulle få ett grepp om hur det stod till med jordbrukets resurser ute i landet.<sup>29</sup>

På Boets geometriska karta från 1639 (se karta 1, längst bak i uppsatsen) står den enskilde hussymbolen för att markera var bebyggelsen har legat. Nu har Boet blivit kronohemman och jorden var kronjord och ägdes av kronan och en landbo brukade den.<sup>30</sup>

Den brukades alltså på ungefär samma sätt som då den var frälsegård under Vadstena kloster, men nu var det staten som var ägare.

Lantmätaren har markerat fyra ägoslag på kartan (utmärkt B, C, D, och E på kartan).

Den uppodlade åkern har varit ganska utspridd i flera små täppor i ängsmarken. De odlingsbara jordbitarna verkar noggrant ha tillvaratagits.

På kartan står det också, A Boot kronohemman och visar där en hussymbol för att markera var gårdsbebyggelsen låg.

---

<sup>27</sup> Behre Larsson. Östberg. Sveriges historia 1521-1809. (Stockholm 1985) Sid. 57 – 58.

<sup>28</sup> Lantmäterikontoret i Gävle. Geometrisk ägaravm. 1639. Boet, Åby socken. Lysings hd.

<sup>29</sup> Claes Tollin. Riksantikvarieämbetet. Ättbackar och ödegården. Uppsala 1996. Sid. 11-13.

<sup>30</sup> Lindkvist. Ågren. Sveriges medeltid. Sid. 30

## Sid 18

B, C och D är åkergården, man kallar de olika gårderna för B Östergärdet, C Västergärdet och D Södergårdet. Siffrorna efteråt anger hur mycket avkastning man beräknade att få ut per år inom varje enhet. Oftast var detta angivet i tunnor, d.v.s. att på B Östergärdet skulle man kunna få ut 4½ tunna råg per år vilket motsvarar ytmåttet tunnland, alltså vilket i dagens mått skulle ungefär motsvara 2 hektar.<sup>31</sup> F är ängsmarken. Här beräknade man att man får ut 20 lass hö.

Både på ängsmarken och i åkerjorden kan man på flera ställen se hur jordmånen var, på åkermarken är det väldigt svårt att tyda mer än att det har varit någon typ av mylla, kanske står det svartmylla vilket är en vanlig jordmån i detta område.

På den geometriska kartan ser man också hur lantmätaren har ritat ut gårdesgårdarna.

Det står till slut ned i texten att ”inga flera lägenheter förutom skog eller utmark”. Vilket betyder att man inte hade någon enskild skog eller utmark. På denna tid kunde man använda sig av den allmänna skogen, då man ville hämta virke eller andra förnödenheter.

Om man går framåt ett stycke i tiden och jämför med Laga Skiftes kartan från år 1842 (se karta 2 längst bak i uppsatsen) verkar bebyggelsen ha haft samma läge då som den fortfarande är idag. På den geometriska kartan visar det bara ett hus, men det är bara symbolmässigt utritat för att markera var bebyggelsen låg. I själva verket har det funnits, flera bodstadshus, sädesbod, lada, fähus och kanske flera små förrådshus.

På flera ställen i ängsmarken finns det markeringar för små bergsknallar. Marken är ganska karg och stenbunden än idag och terrängen är starkt kuperad vilket är ett ganska vanligt på flera platser i Holaveden.

---

<sup>31</sup> Riksantikvarieämbetet. Ättebackar och ödegården. Uppsala 1996. Sid. 12.

## 6. GÅRDEN BOET BLIR SKATTEKÖPT 1761 OCH STORSKIFTET 1779.

### 6.1. SKATTEGÅRDEN BOET.

År 1761 den 7 mars blev gården Boet, enligt 1825 års jordebok, skatteköpt till hälften av Jonas Andersson och till  $\frac{1}{4}$  av Måns Jonsson och  $\frac{1}{4}$  av Sven Elisasson för tillsammans 250 rikstaler.<sup>22</sup>

Boet hade ett mantal där ägarfördelningen över detta mantal var enligt ovan.<sup>33</sup> Det blev då ”ryttmästarens fördels- och hästhemman på kavalleriet och Vadstena kompani.<sup>34</sup> Eller som det står att läsa i jordeboken för 1825 att Boet i skatt fick betala 6 ”årliga hästar” och att det var som det står till ”Linköpings Compani af Östergötha Infanteri eller kungliga 1:sta Lif Grenadiers regementet. Samt till ryttmästarens vid Östgötha kavalleri kungliga 2:a Lif Grenadiers regementet och Wadstena Compani.<sup>35</sup>

Om man jämför med mantalslängderna för år 1773, alltså 12 år efter skatteköpet, hade Boet också då 1 mantal och tre gårdar. Jonas Andersson tituleras här som nämndeman och är fortfarande ägare till  $\frac{1}{2}$  mantal.

Likaså är Sven Eliasson  $\frac{1}{4}$  ägare, men nu kan det vara Måns Jönsson son, Jonas Månsson som har tagit över den tredje gården och den fjärdedelen.<sup>36</sup>

---

<sup>32</sup> Landsarkivet i Vadstena. Östergötlands länsstyrelse, Landskontoret GIII:n. 74, Jordebok 1825

<sup>33</sup> *Mantal är en skatteläggningsterm, och talar om vilken skatteförmåga myndigheterna bedömt gården till.*

<sup>34</sup> Riksarkivet, Frälsegodsen i Sverige under storhetstiden. Östergötland 3:e delen, Sid 57 – 58. Stockholm 1946.

<sup>35</sup> VaLa. Östgl. Länsstyrelse. Landskontoret GIII:a nr 74 jordebok 1825.

<sup>36</sup> VaLa. Östgl. Länsstyrelse. Landskontoret EIII:a 29, Mantalslängd 1773, Lysings hd. St Åby sn.

## 6.2. STORSKIFTET 1779.

Storskiftet i Sverige började ungefär i mitten på 1700-talet. Tidigare hade man haft solskifte (det vanligaste) eller bolskifte, vilka båda innebar att man hade sina åkertegar utspridda på flera ställen. Det kunde vara vanligt att man hade så många åkertegar som upp till 50 stycken. Fördelarna med detta var att det blev rättvist för alla i byn. Alla fick en bit av de olika jordslagen och att avståndet till tegarna var lika för alla. Nackdelarna var att kollektivet hade kontroll över den enskilde individen då man inte fick företa sig någonting utan att först ha kommit överens i byalaget.

Syftet med storskiftet var nu att sammanföra dessa utspridda åkertegar till så få som möjligt, för att öka jordbrukets effektivitet. Oftast var det inägomarken (åker och Äng) som skiftades, men det förekom också att utmarken (skogen) skiftades speciellt där byarna hade gemensamma utmarker. Detta för att skogsbruket skulle bli bättre.

I de flesta fall förekom ingen sprängning av byarna vid storskiftet, d.v.s. att man flyttade ut flera av bostäderna från byn, om det inte var någon som så önskade.

Här nedan följer en redogörelse för hur storskiftet gick till i Boet. Som tidigare nämnts så finns tyvärr inte själva kartan på lantmäteriet varken i Linköping eller i Gävle. Så enbart protokollet har fått utgöra underlag.

Om man jämför med mantalslängderna från 1773 i föregående kapitel ser man att ägarna är desamma som i Storskifteshandlingarna.<sup>37</sup> Dessa är utfärdade 1778 den 26 februari. Det var alltså tre gårdar som ingick. (Se föregående kap.6.1. angående namn och mantalsfördelning.)

Ur protokollet kan bl.a. följande läsas:

---

<sup>37</sup> Lantmäterikontoret. Linköping. Laga storskiftesdelen karta från lantmäteriet nr. 46 över kronoskattehem. Bot Åby sn. Lysings hd.

## Sid 21

Jonas Månsson var ”mellanbonde” och klagade över för lite utrymme och ville få sin byggnadstomt utvidgad, samt att det enligt lag och förordningar var fara för eldsvådor vid för tät boende. ”Man- och ladugårdshusen var nära tillsammans och även belägna om varandra” skriver lantmätaren i protokollet.

Vidare skriver han att ”byggnadstomterna blev med tillräcklig storlek delte till var och en efter proportion, i norr och söder. De bebodda stugubyggnaderna med flera hus som kunde undvikas blevo för var och en på sin tomt orubbade”.

Dock verkar det som Sven Eliasson blev lidande för att hans hus flyttades till en bergig och eländig tomt. Han beviljades därför ersättning i det samfällda (gemensamma) kobetet med 6 kappland (=926 kvadratmeter)<sup>38</sup>

Av handlingarna kan man utläsa att det endast var nämndemannens Jonas Andersson som fick bo kvar. Här sprängde man alltså byn i samband med storskiftet, vilket var ganska ovanligt. Eftersom två av byggnadstomterna måste flyttas behövdes ny väg anläggas och bron över bäcken flyttas. Man bestämde därför att jordägarna samfälligt skulle iståndsätta detta inom tre år.

Jonas Månsson fann sig lidande av att ha fått sig tilldelat för lite ängsmark. Istället som ersättning för detta fick han istället 25 alnar (ca. 14 meter) av nämndemannens åkerskifte. Efter delningen fick Jonas Andersson sin del i Norr och i Öster. Jonas Månsson och Sven Eliasson fick sina delar i Söder och i Öster. Väster om gården låg det kärrängar som kallades ”Mader och Mahagar” med detta menade man antagligen madvall, som var benämningen för sank äng. Dessa sank ängar kunde vanligen uppodlas efter att utdikning skett.

Den totala arealen inkl. gården, ängar, betesmark och mahagar var 140 tunnland och 14 kappland <sup>40</sup>

I denna summa ingick också en soldatåker på 17 kappland med dito äng med lövskog på 3,8 kappland.

---

<sup>38</sup> Riksantikvarieämbetet. Åttebackar och ödegården. (Uppsala 1996) Sid. 14

<sup>39</sup> Riksantikvarieämbetet. Åttebackar och ödegården. Sid. 14

<sup>40</sup> Ett tunnland = ung. 0,5 ha. Ett kappland = 154,3 kvadratmeter.

Åkermarken bestod av lerjord, på någon åker med god lerjord och på någon med något hårdare. I medelår ger åkern 4 – 5 kornets äring d.v.s. sådde man ett korn, så kunde man sedan skörda 4 – 5 ggr. Så mycket. Åkern var fördelad i tre gårderna. Dessa åkergrändarna var i 2-skiftelag, vilket antagligen förstås som 2-skifte. Vilket innebär att åkern ligger i träda vartannat år.

I storskifteshandlingsprotokollet står det också att det inte tillhör någon timmerskog till hemmanet, föga lövskog. Detta medförde att befolkningen måste hämta sitt behov av virke från allmanningen. Halvgården, gården med ½ mantal, innehade en skvaltkvarn som till husbehov kunde nyttjas vår och höst. Nämndemannen Jonas Andersson lovade också sina grannar fri väg till sin vattenkälla. <sup>41</sup>

Ofta blev bönder oense vid dessa skiftesförhandlingar, vissa kunde känna sig orättvist behandlade. Så verkar inte ha varit fallet med bönderna i Boet. De verkade ha kommit ganska bra överens med storskiftets genomförande, de få omständigheter som uppstod verkar ha blivit lösta till belåtenhet. Självklart har lantmätaren, här liksom på andra ställen, varit till stor hjälp vid fördelning av tomter och jordlotter och hjälpt till för att undvika orättvisor.

---

<sup>41</sup> Lantmäterikontoret Linköping. Storskifteskarta nr. 46.

## 7 BOET FÅR GÄSTGIVAREGÅRD OCH LAGA SKIFTE

### 7.1. GÄSTGIVAREGÅRDEN.

**År 1800 finns det nu 4 gårdar i Boet.**

Jonas Månsson, som vid storskiftet var den som var ”mellanbonde” och klagade över att han hade för liten byggnadstomt vid storskiftet levde ännu år 1800. Men i de övriga gårdarna verkar det enligt namnen vara sönerna som har tagit över. 42 Eftersom det nu är fyra gårdar kan man ana att två söner i någon gård delat upp den sinsemellan. Varje gård är nu på ¼ mantal.

Jonas Månssons äldste son hette Samuel och år 1800 benämndes deras gård som gästgivargården. 43 De ägde då ¼ mantal var.

För att undvika den då så vanligt förekommande våldgästningen som i vissa fall kunde länsa en bondes hela vinterföråd togs den redan på Erik XIV:s tid ett initiativet till att gästgiveri- och skjutsväsendet skulle finnas vid landsvägarna. Senare på drottning Kristinas tid, 1649 utfärdades en förordning att det skulle finnas en gästgivare på ungefär varannan mil utefter landsvägarna. Först med Kungl. Majt:s gästgivarordning 1734 kunde de ta betalt efter enhetliga och offentliga taxor. 44 Dessa gästgivare hade skyldighet att hålla hästar till resenärernas förfogande, samt att sörja för tillgång på mat och logi. En fast taxa användes som kronan hade bestämt.

Man kan förmoda att någon gång mellan storskiftet 1777 och fram till 1810 då gästgivargården första gången omnämnes i mantalslängden var den tid då den började drivas i Boet. En pusselbit fanns i ett protokoll från en extra sockenstämma med Åby församling den 27 mars och 16 april 1815 där det står att Gästgivaren Anders Jonsson ikläder sig

---

42 VaLa. Folkbokföringslängder. St. Åby sn. AI:I. Boet

43 Ibid. AI:2

44 Den svenska historien del 11. Reseliv och gästgivargårdar Sid. 148 – 153.



## Sid 24

Borgen för torparen Jonas Andersson på Halleby ägor (gränsar till Boets ägor). Av detta kan man dra slutsatsen att Jonas Månssons yngre son då hade tagit över och drev gästgivargården. Han var antagligen också en betrodd man då han kunde gå i borgen för en granne.

En annan sak som jag hittade om Boets gästgivargård från 1823 är en förteckning över de reservskjutsar som förekom. Här står att Boet hade 2 egna hästar till skjutsarna, samt 6 referens hästar. Dessa hästar togs från de anslagna reservskjuts hemmanen Prästorp och Bäck. Dessa bägge gårdar ligger direkt grannar med Boet. <sup>46</sup>

I den närmaste omgivningen var det bara Ödeshög och Stora Åby som också hade gästgivargårdar i Holavedsområdet. <sup>47</sup>

---

**45** Val.a.St. Åby KI:a 2. Sockenprotokoll.

**46** Val.a.Östgtl. Länsstyr. Landskapsliet. Eva:2. 1779-1813. Gästgiverihandlingar.

**47** Val.a.Elb:2. Kronofogdehandlingar.

## 7.2. LITE OM BEFOLKNINGEN FRÅN TIDIGT 1800-TAL OCH FRAM TILL LAGA SKIFTET 1845

Samuel Andersson en man som nämnes första gången 1810 står år 1815 som riksdagsman i kyrkböckerna. <sup>48</sup> Han ägde  $\frac{1}{4}$  mantal i Boet men bodde själv i Barkaby.Gården i Boet har han arrenderat ut. Han står därefter med i varje mantalslängd t.o.m. år 1830. <sup>49</sup>

Det verkar vara många som får förtroendeuppdrag i Boet. År 1827 har Gästgivaren Anders Jonsson (som jag tidigare nämnde gick i borgen för sin granne) nu blivit nämndeman. <sup>50</sup> I åren mellan 1827 – 1830 fanns här också en häradsdomare som hette Peter Andersson, antagligen son till Anders Jonsson, som enligt kyrkoböckerna hade en son som Peter Gustaf. <sup>51</sup>

Det tillkom inte några nya invånare i Boet förrän något av åren mellan 1836 – 1840 då för första gången en torpare nämns i kyrkoböckerna för Boet, han hette Nils Engberg. <sup>52</sup>

I åren mellan 1841 – 1843 flyttade ett ungt par som heter Sääf <sup>53</sup> in i byn och de kom att bo kvar i många år, ända fram till år 1901 då de flyttade till Vireda, efter att de först hade bott på undantag en tid. <sup>54</sup> Paret fick inga Barn.

---

48 Ibid. Folkbokf. St. Åby sn. AI:3

49 Ibid. AI: 5

50 Ibid. AI: 4

51 VaLa Folkbokf. AI: 5

52 Ibid. AI: 6

53 Ibid. AI: 7

### 7.3. LAGA SKIFTE 1845

Laga skifte var ett riksdagsbeslut som togs 1827 och ersatte storskifte och enskifte. Det var inte så hårt som enskifte, där man endast fick ha en samlad ägolott. I laga skifte fick man ha upp till 3 stycken ägolotter utspridda. Men liksom vid enskifte sprängdes byarna eller tunnades ut. Det var nu som landskapet markant förändrades i hela Sverige och gårdarna blev utspridda på det sätt som vi ser i dagens jordbruksbygder. Nya vägar var tvungna att anläggas och de gamla blev förbättrade.

I Boet genomförde man laga skifte år 1845. <sup>55</sup> Själva kartan är gjord 1842, men skiftesförhandlingarna blev inte klara förrän 1845. Vad som kan ha försenat dem eller varför de hade ett uppehåll i förhandlingarna framgår inte av materialet.

Det var fyra stycken bönder eller gårdar som var med och skrev under protokollet. Det var häradsdommaren Peter Andersson, Jonas Sääf, båda tidigare nämnda, ytterligare en Peter Andersson <sup>56</sup> och dödsboet efter Carl Jakobsson.

I denna sistnämnda gård levde änkan Lisa tillsammans med sina omyndiga barn. Gården, eller jorden, var utarrenderad och brukades av en Carl Johan Fältdt. Änkan står dock tillsammans med sina barn som ägare till gården i laga skiftes protokollet. Barnen har en förmyndare, då de var arvtagare men ännu omyndiga.

Varje gård var på ett  $\frac{1}{4}$  mantal.

Häradsdommaren Peter Andersson fick kvarboenderätt på den gamla tomten, med rätt till åker i södra och norra gårderna, till lidvall öster om gården, och till beteshagen i sammanhang med

---

<sup>54</sup> Ödeshögs pastorex. Församl. Bok 1896 – 1901 St. Åby sn AII:I

<sup>55</sup> Lantmäteriet. Link. Laga skiftes karta år 1842. Akr. Nr. 128 i 0:8

<sup>56</sup> *I mantalslängderna skriver man denne Peter som Petter, antagligen för att skilja de två åt. Senare då häradsdommaren går bort skrives hans namn endast med ett "t".*

Åkern. Samt, som det står i protokollet:” om det tarvades” skulle han även få ett ängsskifte i södra ängarna.

Änkan och de omyndiga barnen fick bo kvar i det gamla huset.

Däremot förklarade Jonas Sääf sig nöjd med att utflytta norr om gården till ”Jönsabols rågång” med åker, madvall och betesmarker i ett sammanhang.

Om nödvändigheten fodrade det kunde han få en äng vid den så kallade ”Prästalyckan”. Petter Andersson fick antagligen bo kvar vid laga skifte, men han flyttade någon gång under åren 1850 – 185 till ”Gärdet” som skrives i kyrkboken som ”ett nytt boställe”.

Åker och tomter utgjorde tillsammans 27 tunnland och 18 kappland.

Äng och lindvall blev 82 tunnland och 25 kappland.

Hagmarken eller avrösningsjorden <sup>57</sup> utgjorde 23 tunnland och 4 kappland.

Till dem som fick sämre jordegenskaper vid skiftor utgick en ersättning.

Om denna ersättning står det namnet i § 12 i laga skiftesprotokollet:

Den som fick jord som inte har legat i träda, alltså på mark som också förra året hade burit skörd. (På denna tiden minskade skörden snabbt på jord som inte har legat i träda p.g.a. att man inte hade dagens kunskaper om gödselteknik).

Detta kallades att man fick så på stubbjorden. Denna eller dessa skulle få en ersättning på en och en halv tunna råg och 30 lispund råghalm varje tunnland stubbjord.

Denna ersättning skulle utgå av skiftelaget gemensamt och utbetalas på Thomasmässodagen det är då de första grödorna blivit bärgade.

Vidare bestämdes i protokollet att stubbjord om hösten skulle besås med råg. Samt att alla betesrätt på gamla ägor skulle upphöra den 24 oktober.

Häradsdommaren Peter Andersson hade fått verkställa stenbrytning, detta antagligen på någon av de ängar som tidigare inte varit uppodlade. För detta yrkade han ersättning med 201 shilling Banco, som de tre andra parterna fick betala till honom.

Jonas Sääf fick ersättning för att halm hade förspillts under flyttning med tio lispund råghalm.

---

<sup>57</sup> Avrösningsjord – mark som inte är möjligt att odla upp. (Till skillnad från inrösningsjord som gick att odla).

## Sid 28

På norra gårdet fanns på en areal av 12 kappland en gemensam ärtlycka samt lin och potatisland, detta område kom man överens om att man också nästkommande år skulle inneha gemensamt.

På kartan (se karta 2, i kartsamlingen i slutet av uppsatsen) ser man att A som står för häradsdommarens ägor fick sina skiften uppdelade på tre olika skiften, det är hans byggnadstomt som ligger längst norrut inom den samlade bebyggelsen. Han fick alltså sina marker ganska väl samlade. Den delen som ligger längst ned i sydost som i kartan betraktas med Aa består till största delen av äng och lindvall.

De delar som är märkta med B och Ba tillhörde Petter Andersson. Han fick också till största delen sin mark någorlunda väl samlad med hänsyn till bostaden som var den grupp med hus som ligger längs österut i byn.

De hus som ligger längst söderut på kartan tillhörde Carl Jakobsson och det var alltså denna gård som änkan och de omyndiga bebodde. Ägorna har beteckningarna D och Da på kartan och de verkar ha fått samma förutsättningar som de övriga partnerna.

Övrig bebyggelse som finns på kartan är några små byggnader som ligger allra längst norrut och inom C:s gränsmarkering. De ligger på platsen för gästgivaregården men det står inget nämnt om någon gästgivaregård i handlingarna som ”Engbergslyckan”.

Nils Engberg som flyttade hit på i början på 1840-talet och som stod som torpare i kyrkoböckerna, står nu som backstugesittare <sup>58</sup> efter laga skiftet. <sup>59</sup> Byggnaden har blivit till en backstuga vid denna tiden.

Bokstaven C på kartan står då för Jonas Sääf:s ägor. På kartan är hans tomt placerad norr om Petter Anderssons bostadstomt i byn. Sääf var ju den som fick flytta ut från byn så hans nya

---

<sup>58</sup> Backstugusittare är personer som inte innehar någon egen jord utan försörjer sig på lönearbete. Torpare däremot innehade alltid en liten jordlott som de kunde bruka till sin och familjens försörjning. Samtidigt som de gjorde dagverken på någon gård.

<sup>59</sup> VaLa. Folkbokf. Längd. AI:9 St. Åby sn. Boet.

byggnadstomt finns inte med på kartan. Tidigare är nämnt att han fick flytta till ”Jönsabols rågång” 60 och man kan se på kartan att bokstaven C ligger direkt intill Jönsabols ägor i norr. Han fick också ängsmark med beteckningen Ca nere i söder mot Hagens rågång.

Skiftesförhandlingarna verkade ha gått ganska smärtfritt tillväga utan några större protester från delägarna i byn. Det var ju också bara en som måste flytta ut och han förklarade sig nöjd med den utflyttningen enligt protokollet. Samtidigt som det också bara var fyra delägare som skulle komma överens. På andra håll i landet kunde det vara betydligt besvärligare för bönderna vid dessa laga skiftesförhandlingar, speciellt om det var många som tvingades att flytta ut. Man förändrade ju på så sätt också en stor del av den bygemenskap som hade existerat i landet sedan vikingatiden.<sup>61</sup>

---

<sup>60</sup> Rågång = gräns mellan byar eller hemman.

<sup>61</sup> Lantmäterikont. Link. Laga skiftes karta år 1842. Akt nr 128 i O:8

## 8. BOETS BEFOLKNING FRÅN 1850 – 1900.

En man som heter Jonas Jonsson och en Peter Andersson (den sistnämnde var med om laga skiftet och då stavade han sitt namn med två "t" för att skilja sig från sin namne) bodde på "Gärdet" . <sup>62</sup>

En av ägarbrukarna i byn har nu också flyttat till Äng, byn som gränsar till Boets ägor i öster. Mantalet är ¼ per gård. En av dessa fjärdedelar innehar en person vid namn Jonas Pettersson som har blivit nämndeman och fjärdingsman.

1876 – 1880 är det inte bara egenbrukare och brukare som står som titlar på personerna i Boet. Här finns även skräddare vid namn Gustav Nerman som flyttade hit med en stor familj. Två personer benämndes som "arbetare" den ene av dem Alfred Hagman, han fick också så småningom en stor familj. Om vi ska smygitta lite framåt i historien så är hans titel under åren 1914 – 1925 sadelmakare. <sup>63</sup>

Vad den andre arbetaren hade för försörjning framgår inte av materialet och alla personer som kommit och gått i Boet kan inte redogöras för i denna uppsats. Vissa bor också bara i Boet ca: 1 år. Flera av familjernas barn flyttade senare ut från byn bl.a. till städerna och en del till Amerika, vilket var ett vanligt förekommande förlopp under denna period. Början av 1900-talet flyttade även familjen Nerman till Amerika, men redan efter ett par år återvänder de men nu bara med två av barnen. <sup>64</sup>

I torpen som nu var 5 stycken tillsammans, bodde vid denna tid förutom de tidigare nämnda arbetarna och skräddaren också en änka och en brukare. <sup>65</sup>

---

<sup>62</sup> Va.La. Folkbokf. längd AI:10. St. Åby sn. Boet.

<sup>63</sup> Ödeshögs past. Exp. församl. Bok AII:5 1914 – 1925.

<sup>64</sup> Va.La. A:15 och A:16

<sup>65</sup> Va.La AI:20 St. Åby förs. 1891 - 1895

## 9. EN JÄMFÖRELSE MED LAGA SKIFTESKARTAN FRÅN 1842, MED DALS OCH LYSINGS HÄRADSKARTA FRÅN 1881 OCH MED DAGENS VERKLIGHET ÅR 2000.

Om vi börjar med att titta på Dals och Lysings härads-karta från 1881, finner man att det finns tre gårdar i Boet. De nyinflyttade bor antagligen i torpen som är betecknade på kartan med T (backstuga eller statorp) och Jt (jordtorp). <sup>66</sup> Ett av jordtorpen ligger i Äng och ett på vägen mot Prästorp. Två av torpen ligger i byn och ett på vägen mot Bäck. Gästgivaregården är också utsatt på kartan, men jag har ingen uppgift om att den skulle ha varit i drift vid denna tiden. Vidare kan man se på kartan att skolhuset låg på vägen ned mot Halfarby och Prästorp, den kallades då för Prästorps skola. Skolan ligger idag alldeles intill det gamla skolhuset som idag används som hembygdsgård. Skolan heter Boets skola i dag och tar emot elever från förskolan och upp till femte klass. <sup>61</sup>

För att gå tillbaka till härads-kartan från 1881 kan man se att vägsträckningen från norr, ifrån St Åby, och vidare söderut mot Prästorp är den samma om man jämför med kartorna både vid Laga Skiftet 1842 och dagens sträckning. Den lilla vägen som går rakt genom bebyggelsen i byn åt öster och leder till Äng har också samma sträckning både på Laga Skiftes-kartan, Härads-kartan och Dagens karta.

Däremot har vägen som på Härads-kartan leder väster ut mot Bäck inte alls samma sträckning som på Laga Skiftes-kartan och den värkar börja längre norrut. Här kan man tydligen se att vid rågången slutar den med en bro över kanalen. <sup>68</sup> Idag är vägen i stort sett igenvuxen och endast en stig finns kvar, bron över kanalen finns kvar men är knappast hållbar längre för tyngre ekipage. Detta var vägen till Bäck ända fram till 1930-talet. Då den nya vägen byggdes mot Ödeshög började den användas som färdväg till Bäck.

Mitt emot den gamla vägen till Bäck på härads-kartan står Gästgivaregården utsatt och det verkar som att det som idag är Boets Norrgård, ligger ungefär på platsen för Gästgivarebyggnaden. De boende i Boets Norrgård idag kan berätta att gården renoverades till sitt nuvarande utseende år 1900 och att det verkar troligt att huset kan ha blivit tillbyggt från

---

<sup>66</sup> *Jordtorp och statorp = dagsverkestorp (den vanligaste formen för torp i Sverige).*

<sup>67</sup> Intervju med Boets byalags ordförande Jan-Olof Gustavsson Tel. 0144-22023.

<sup>68</sup> *Kanalen grävdes vid 1800-talets början och den sträcker sig längs med nästan hela Boets gräns eller rågång i väster.*



## Sid 32

En betydligt äldre byggnad. Kanske då Boets Gästgivaregård, som härstammar från sekelskiftet runt 1800-talet? Vägen som leder åt sydväst mot Uppsala och vidare till Tranås är den samma på alla tre kartorna. Skilnaden är bara att på dagens karta fortsätter den i motsatt riktning åt nordväst och går fram till Ödeshög. Det är denna väg som de äldre i Boet kallar för den "nya" vägen och som byggdes på 1930-talet.

## 10. UTVECKLINGEN I BOET FRÅN TIDIGT 1900-TAL OCH FRAM TILL I DAG.

Det är under denna epok som befolkningsantalet expanderar i Boet. Speciellt på 1930-talet då de flesta företagen etablerades och förde arbetstillfällena med sig.

För att följa utvecklingen av vilka som utnyttjat marken i byn har dessa personer naturligtvis tagits upp och mantalet redovisats för varje gård liksom tidigare. Alla företag som har nyetablerats har tagits med och vissa av personerna som låg bakom etableringen har givits större utrymme i denna uppsats än andra, detta med anledning av att det helt enkelt funnits mera underlag om dessa personer. För att berättelsen skall bli mera löpande har jag försökt att följa personernas utveckling och därför har den övergripande kronologin i vissa stycken blivit lidande. Till att börja med skall i vanlig ordning först och främst ägarna, eller ägarbrukarna som prästen skrev i församlingsboken, och deras mantalsstorlek redovissas. Alldeles i början på 1900-talet är det tre ägare i byn. En man som heter Gustaf Adolf Svensson är vid denna tid, ägare och brukare till  $\frac{1}{2}$  mantal i Boet. En annan ägare till  $\frac{1}{4}$  mantal är Anders Emil Andersson tillsammans med hustru och 7 barn. Det flyttade in en man som heter Farman Teodor Pettersson, han är änkling och har två döttrar. Han blir ägarbrukare till  $\frac{1}{4}$  mantal. Några "lifgrenadierer" som tjänstgjorde på Boet Omberg kompani, står upptagna i mantalslängderna. Dessa är antagligen bosatta i något av torpen. <sup>69</sup>

Det är många personer som kommer och går i byn, en del hyr sin bostad och en del är ägare till ett  $\frac{1}{4}$  mantal. Bland annat en man, som någon gång under åren 1908 – 1914, vid namn Karl Oskar Teodor Johansson. Han gifte sig med änkan Farman Teodor Petterssons dotter Alma Rosina Karolina Pharmansdotter.

---

<sup>69</sup> Ödeshögs pastorsexpedition. St Åby församl. Bok. AII.I. 1896 – 1901.

## Sid 34

Hennes farbodde kvar på sin gård tillsammans med den andra dottern Hilma Teresia Cecilia fram till 1923 då han avled. därefter står det i mantalslängderna att under åren 1925 – 1936 så bodde den ogifta systemen i del i “Karlsro” där hennes systems man står som  $\frac{1}{4}$  mantals brukare. <sup>70</sup> I “Sveriges bebyggelse” tryckt 1948 står de båda systrarna, den ogifta kallar sig nu för Pharmansson, som ägare till denna gård “ Karlsro” (se bild 1 på bildsidorna 35-36). Men de har nu byggt nytt hus på den gamla tomten 1934. <sup>71</sup> Den gifta systemens man har avlidit för hans namn står inte omnämnd i detta ägarsammanhang. Dessa bägge systrar lever sedan länge fram i detta stycke. Olle Gustafsson och Karl-Erik Rydbeck minns att då de var småpojkar kallades systrarna för “ Karlsro-fruntimmerna” <sup>72</sup>

Mantalslängderna för 1914 – 1936 finns en ägarbrukare vid namn Karl August Hjalmar Andersson, han äger  $\frac{1}{2}$  mantal. Tillsammans med honom står också hustru och tre barn. En av deras söner blir brukare i byn någon gång i mellan åren 1925 – 1936. <sup>73</sup>

De två övriga ägarbrukarna till  $\frac{1}{4}$  mantal vardera var Fritiof Elias Gustavsson och den tidigare nämnde Pharmandotters make Karl Oskar Teodor Johansson.

År 1920 inrättades Boets handelsbo och det var en man vid namn Erik Gerhard Rydbeck som lät bygga den (se bild 2 på bildsidorna). Han hade först kommit till byn då hans far, Karl Rydbeck, arbetade som skollärare i dåvarande Prästorps skola. Men det är sonen Erik som med hustru och tre barn äger och driver affärsverksamheten. <sup>74</sup> Efter Erik Rydbecks död drev hans son Karl-Erik verksamheten fram till mitten på 1980-talet, då lanthandel lades ned. <sup>75</sup>

Byggnaden finns idag kvar och är bebodd men används inte som permanentbostad. Men den medelar klart sitt ursprung både med stor skylt”Lantaffär” och med de stora skyltfönsterna utåt vägen. Däremot kan man inte med byggnadens utseende idag se att även postkontoret och telegrafstationen huserade här också dessa under Erik Rydbecks ledarskap. En man vid namn Olle Gustafsson som har varit bonde i 65 år på en gård som heter Öna. 3 km söder om själva Boets samhälle, berättade att då de gick hem från skolan i Boet fick barnen

---

<sup>70</sup> Ödeshögs past. Exp. St. Åby förs. Mant. Längder AII:5 1914 - 1925

<sup>71</sup> Julius Ejdestam (huvudred) Sveriges bebyggelse. Statisk – topografisk beskrivn. Över Sveriges städer och landsbygd. Östergöt. Län del V. Uddevalla 1948. Sid. 511.

<sup>72</sup> Karl-Erik Rydbeck f.d. lanthandlare. Tel. 0140-18865.

<sup>73</sup> Ödeshögs past. Exp. St. Åby förs. AII:5 1914 – 1925 och AII.7 1925 – 1936.

<sup>74</sup> Ödeshögs past. Exp. AII:5

<sup>75</sup> Samtal med f.d. lanthandlaren Karl-Erik Rydbeck i Tranås på Tel. 0140-18865.

I uppdrag att ta med sig posten och dela ut den på vägen hem från skolan. Karl-Erik Rydbeck, sonen till den första lanthandlaren i byn kan också förtälja att det var ungefär en halvmils omkrets som postområdet upptog. Vidare skötte de också telefonstationen och det var 12 stycken abonnenter som de handlade.

Erik Rydbeck bildade även det första av de två sågverken som låg i utkanten av själva bykärnan men som numera är nedlagd. Ett av sågverken finns kvar fram till 1999 detta var dock startat av Linné Gustavsson. <sup>76</sup>

Mejeriet byggdes 1929 och tillhörde Boets mejeriförening (se bild 3).

Det är ett flertal mejerister som kommer och går. <sup>77</sup> Disponent sedan 1929 var nämdemannen Erik Leife i Ruskilsby. <sup>78</sup>

Två stycken damer som tituleras som "Kaféidkare" i mantalslängden flyttade in under mantalsperioden 1925 – 1936. Damerna heter Elin Antoinette Gustafsson och Hulda Maria Karlsson de ägde huset och kaféet. <sup>79</sup> (Se bild 4)

1933 uppfördes nya handelsboden, det är köpman kinné Gustavsson, som tillsammans med hustru Anna Regina driver speceri-, manufaktur- och diversehandel. <sup>80</sup> (Se bild).

De hade tidigare börjat att i mindre skala bedriva handelsb i Boets Norrgård, mitt emot Mejeriet. Som en följd av all affärsverksamhet i byn kom det också ett flertal bod-biträden och handelsbeträden att flytta in men flera av dessa flyttar ut igen redan efter något år eller några år. Ett par schafförer står upptagna i mantalslängden men båda dessa flyttar också ut under perioden.

Här finns även en förskollärare, en skräddare och en mjölnare. <sup>81</sup>

1935 etablerades Boets reparationsverkstad Cykel och järnaffär (se bild 6). Den ägdes av en smed Karl Anders Fransson. Denna verksamhet är också numera nedlagd. <sup>82</sup> Alla dessa byggnader som har innehaft olika typer av företag står, förutom ett av caféerna fortfarande kvar idag men har alla byggts om till privatbostäder.

---

<sup>76</sup> Intervjuer med Karl-Erik Rydbeck och Jan-Olof och Olle Gustavsson i Boets byalag. Tel.0144-22023

<sup>77</sup> Ödeshögs past. Exp. A:7

<sup>78</sup> Julius Ejdestam. Sveriges bebyggelse Österg. Län. Del V. (Uddevalla 1948). Sid. 510

<sup>79</sup> Ödeshögs past. Exp. AII:7

<sup>80</sup> Ejdestam Sv. Bebyggelse. Sid-510. Ödeshögs past. Exp. AII:7

<sup>81</sup> Ödeshögs past. Exp. AII:7

<sup>82</sup> Ejdestam Sid. 511

## Sid 36

I handlingarna för storskiftet står det att “Halvgården Hafwer sin Squalt Kwarn, som till husbehof kan nyttjas allenast Höst och Wåhr” <sup>83</sup> så kvarn hade man haft i Boet tidigare men dess placering framgår inte av källmaterialet.

Det är inte helt otroligt om den haft samma plats som den som kom i drift 1936. Dess placering är nästan mitt i byn, en bit upp på vägen till Äng. Det var “Karlsrofruntimmerna” som ägde marken från början men sålde till Erik Leife 1936, som 1939 lät uppföra en elektrisk kvarn. Denna brann dock år 1940, men året därpå byggdes den nya kvarnen. <sup>84</sup> (SE bild 7-8). Det är denna byggnad som står kvar idag och är väl en av de få byggnaderna i byn som är i stort behov av renovering. Byggnaden används idag bland annat som galleri åt en konstnär Olle Schmidt, också boende i byn. Vidare fungerar det som kulturhus med utställningar, konserter och loppmarknader bland annat med Boets byalag som arrangör.

Olle Gustavsson och Karl-Erik Rydbeck minns bägge att man vid kvarnen i byn idkade torghandel varje torsdag. Det var Erik Leife som anordnade detta. <sup>85</sup> Mitt emot kvarnen grundades Kvarneryds borsträfabrik. Firman grundades 1936 av fabriksör Georg Valdemar och Hanna Teresia Heineman. Fabriksbyggnaden som finns kvar i dag byggdes 1943 och tillverkade då 60 000 borstar per år förutom diverse mindre träsaker. <sup>86</sup> (Se bild 9-10).

Idag finns endast två näringsverksamheter i Boet. Det är Boets lådfabrik, som tillverkar trälådor. Det var det tidigare sågverket som drevs ända fram till 1999.

Den andra verksamheten är lantbruket. Idag är det en man som driver och äger större delen av all den mark som tidigare var uppdelad mellan tre gårdar på 1700-talet och 4 gårdar på 1800-talet. Ägaren idag heter Sivert Jakobsson och är barnbarn till Hjalmar Andersson, som stod som ½ ägare i mantalslängderna från 1914 – 1936. I huvudsak drives lantbruket numera med 36 mjölkkor och en tjur. Odlingarna är på 35 ha och markanvändningen är mestadels vall och spanmålsodlingar. (Se bild 11).

---

<sup>83</sup> Lantmäteriet Linköping. Storskiftenr. 43 Boet 1777. Sid. 8.

<sup>84</sup> Ejdestam. Sid 512.

<sup>85</sup> Intervjuv med Jan-Olof och Olle Gustavsson Tel. 0144-22023. Tel. samtal med Karl-Erik Rydbeck 0141-18865.

<sup>86</sup> Ejdestam. Sid 512.

**Bild 1 "Karlsro"**



**Bild 2 Boets handelsbo med post och telegrafstation**



**Bild 3 Mejeriet**



**Bild 4 Boets Café**



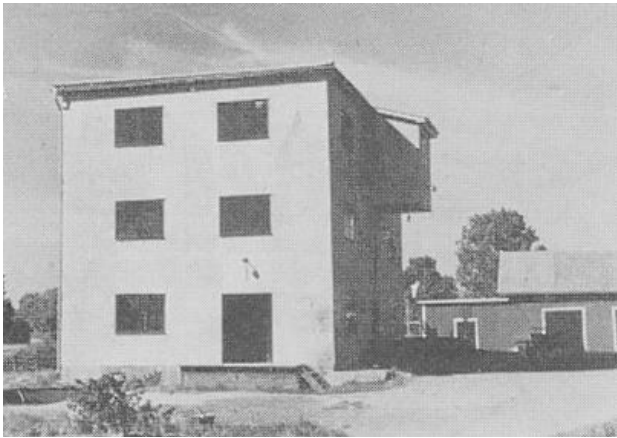
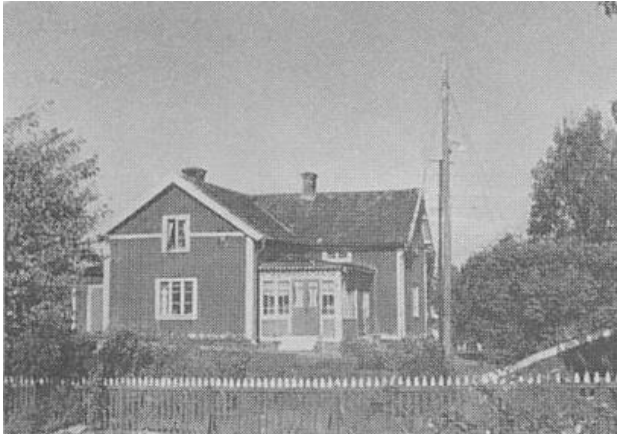
**Bild 5 Nya handelsboden  
Speceri-, manufaktur-och diverseaffär.**



**Bild 6 Boets reparationsverkstad  
Cykel- och järnaffär**

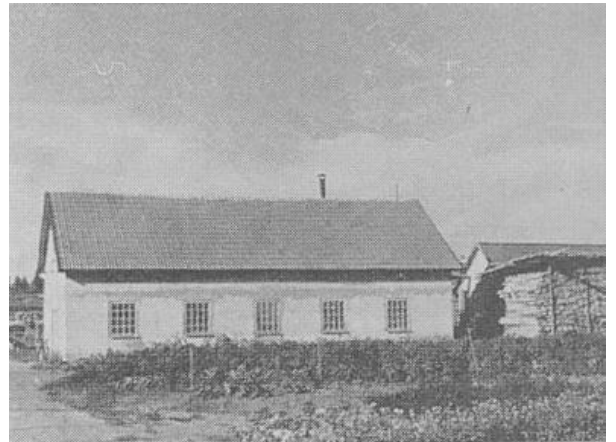
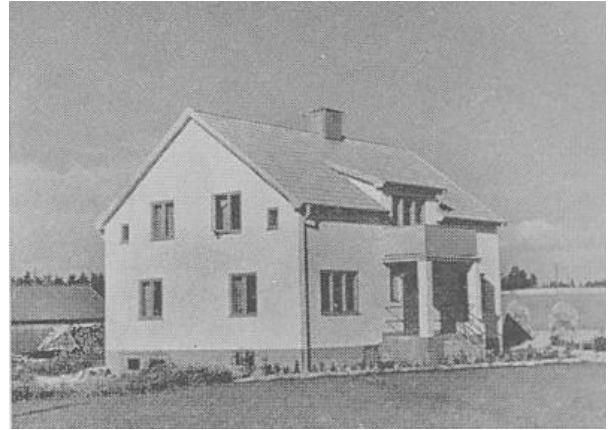


**Bild 7-8 Boets elektriska kvarn.  
Övre bilden visar bostadshuset.**

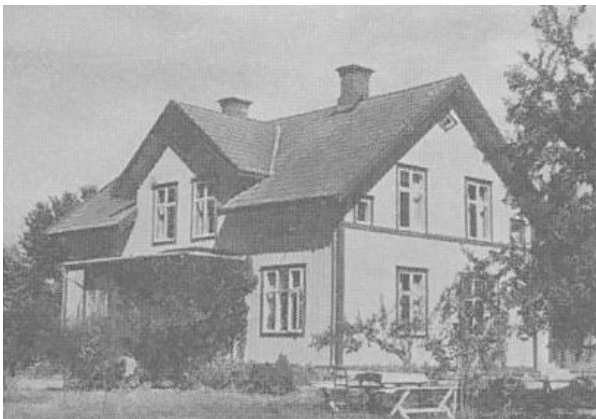


**Bild 11 Boets Norrgård**

**Bild 9-10 Kvarneryds Borsträfabrik  
Den översta bilden visar bostaden**



**Bild 12 Boets Norrgård**



**Bild 13. Bostadshus från slutet på 1700-talet  
Ligger i anslutning till Boets Gård**



**Bilderna från boken ”Sveriges bebyggelse.  
Statistisk topografisk beskrivning över  
Sveriges städer och landsbygd.”  
Östergötlands län del V. Julius Ejdestam.  
(Uddevalla 1948).  
Sidorna 510 – 512.**



Boets Norrgård har ca. 15 ha mark som är beteshagar åt deras hästar. <sup>87</sup> (Se bild 12).

## **10. SLUTSATSER.**

Bebyggelsen har legat på samma plats ända sedan den första kartan utgavs över gården 1639. Man kan med all sannolikhet också tro att även tidigare bebyggelse har haft samma läge. Omkring 1920 började byn att expandera både då det gällde etablering av företag, nya byggnader och befolkningsmässigt.

Markanvändningen har i stort sett varit likadan under hela 1900-talet. Däremot var den något större under Storskiftet och under Laga Skiftet. Skälet kan vara att man då tog tillvara varje liten plätt som var möjlig att odla medan senare tiders jordbruksmaskiner gjort att man inte behövt eller kunnat driva jordbruk på alla de tidigare lotterna.

De stora förändringar som har skett under Boets historia är kopplat till förändringarna i ägandeförhållandena. Första gången då gården blev klosterhemman och på 1500-talet då den kom att tillhöra kronan, sedan då den blev skatteköpt och alltså privatägt på 1700-talet.

På 1900-talet har de stora förändringarna varit två stycken. Först på 1920-talet då byn växte och därefter i slutet på 1900-talet då de flesta verksamheterna slog igen. Även om det hela skedde successivt, var det med all sannolikhet stora förändringar för bygden.

Boet är idag ingalunda för det någon död landsbygd. De flesta husen är bebodda året runt och hus och trädgårdar är välskötta.

Skolbussen stannar vid vägkorsningen och släpper av en skara ungdomar som kommer hem från skolan i Ödeshög. De skingras och går in till sina hem. Alla trampar de på anrik mark, samma som en gång Sigrid Kettilsdotter trampade under tidig medeltid.

---

<sup>87</sup> Tel. Samtal med lantbrukaren Sievert Jakobsson Tel. 0144-20028.



## 11. SAMMANFATTNING.

Boet, en liten by mitt i Holaveden ungefär 10 km söder om Stora Åby och lika långt sydost om Ödeshög som tillhör Stora Åby socken och Lysings Härad finns omnämnd första gången i ett brev ursprungligen skrivet på pergament, den 11 augusti 1368. I brevet står att Sigrid Kettildotter skänker sin gård Bo till Jungfru Marie kloster i Vadstena som är under uppbyggnad. Sigrid som tillhörde ätten Puke, en storbondesläkt på medeltiden, var dotter Kettel Ragvaldsson/Puke, vars far och bröder precis som han själv blev dubbad till riddare.

Kungen delade ut gårdar till trogna medarbetare som tack för deras arbete i riddaryrket. Då kungen delade ut gårdar till trogna medarbetare för deras insatser som riddare flera av medlemmarna i ätten puke gårdar bl.a. i Holaveden, där Boet är beläget. Det står inte i någon källa att just Boet skulle ha varit en av dessa "Kungsgårdar" men däremot avslöjar själva namnet Bo, som betyder att det har varit ett godskomplex som innehades av kungen, en jarl eller biskopen att så skulle vara fallet. Det står i Östgötalagen talas om flera Bo, såsom Uppsala Bo. Stavs Bo m. fl. och alla har varit "Kungsgårdar". Sigrid hade antagligen ärvt gården från någon i släkten och senare bestämt att skänka den till Vadstena kloster då dett var en vanlig förteelse för att på så sätt förvissa sig om syndernas förlåtelse och sin själs salighet. Gården Bo var nu alltså i Vadstena klostets ägo, ett kloster som genom denna sortens gåvor varit till ett av de största företg som existerat i vårt land. De ägde gårdar inte bara i Östergötland och de krinliggande landskapen utan från hela landet. Det fanns två typer av gårdar som står omnämnda i Vadstena klostets jordeböcker, nämligen Avelsgårdar och Landbogårdar. Avelsgårdarna var de som låg i nära anslutning till klostret, medan det stora flertalet var Landbogårdarsom drevs av avradspliktiga landbor som fick betala hyra till klostret så kallad avrad i form av korn eller penningar. Det var alltså en sådan landbogård, som Boet blev när den tillfördes Vadstena kloster och vi därmed kunde börja följa dess historia. Under agrakrisen på 1300-talet då digerdöden lade många gårdar öde blev även ett flertal av Vadstena klostets gårdar ödelagda. Eftersom särskilt skogstrackterna drabbades kan man befara att även gården Bo har varit en av dem. Då Gustav Vasa blev kung lät han som ett led i utrotningen av katolicismen låta stänga landets kloster. Vadstena Nunnekloster lyckades vara kvar ända fram till 1595 då dess rikedomar tillföll staten. Gustav Vasa och senare hans söner hade systematiskt konfiskerat kyrkans och klostrens egendomar. Gården Bo kom i statlig ägo, men drevs på liknande sätt som under klostertiden, skillnaden var att avraden nu skulle betalas till kronan.

## Sid 41

Det finns en geometrisk ägoavmätning, en storskalig karta från 1639. Dessa kartor gjordes över byar och gårdar vid denna tiden för att staten skulle se hur det såg ut med landets jordbruksresurser. Denna karta visar en enskild hussymbol som anger var bebyggelsen låg, om man jämför med byns placering idag verkar de överensstämma. Gärdesgårdarna är tydligt utmärkta och markerar tre gårderna. Man kan se att den uppodlade marken är utspridd i flera små täppor för att ta tillvara varje liten odlingsbar plätt. Flera små bergsknallar och ängsmarkens placering är också angivna.

År 1761 blev Boet skattegård. Vilket innebar att bönderna nu ägde sin egen mark. Det var tre bönder som köpte ut sina ägor för tillsammans 250 rikstaler. Boet blev tilldelat ett mantal, som var den skatteläggningsterm som redovisade byns skatteförmåga.

1779 hade man storskifte i Boet. Vilket innebar att man skulle samla alla sina åkertegar till så få som möjligt för att öka effektiviteten på jordbruket. I de flesta fall förekom ingen sprängning av byarna som inte parterna så önskade. I Boet var dock fallet så att två av tre gårdarna som skiftade flyttade ut från bygemenskapen. Det totala antalet mark inklusive all jord, ängar, betesmark och tomter uppgick till 140 tunland och 14 kappland, vilket motsvarar ungefär 70 ha. Ingen timmerskog tillhörde hemmanet utan man fick hämta sitt virke i den allmänna skogen. Ägaren till den gård som inte flyttade ut, fick lov att lämna fri väg till sin vattenkälla, han innehade också en skvaltkvarn. I det hela så verkade skiftesförhandlingarna ha lett till allas belåtenhet.

År 1800 fanns det 4 gårdar. Det var också vid denna period som Boet fick sin gästgivaregård. Den låg norrut i byn, där Boets Norrgård ligger idag. En av bönderna som var med vid storskiftet var också nämndeman och det verkade som om flera av de bosatta i byn fick liknande förtroendeuppdrag och också politiska uppdrag. En man blev riksdagsman och gästgivaregårdens ägare blev också nämndeman.

Senare fanns här även en häradshövding och i slutet på 1800-talet en nämndeman och en fjärdingsman.

## Sid 42

1845 hade man Laga Skifte i Boet, en riksdagreform so ersatte endkiftet och storskiftet. I laga skiftet fick man ha upp till 3 ägolotter utspridda och de flesta byar sprängdes eller tunnades ut.

Kartan över Laga Skiftet för Boet är ifrån 1842 men själva skiftesförhandlingarna var inte klara förrän 1845. vAd som orsakade förseningen framgår inte. Av de fyra gårdar som var med om förhandlingarna fick två av gårdarna kvarboenderätt på den gamla tomten medan de andra två fick flytta ut. Alljord tillsammans uppgick nu till 132 tunnland och 32 kappland, alltså lite mindre än Storskiftet. Åkermarken fördelades för en av ägarna på tre olika skiften och de övriga fick två skiften, ett för åkermarken och ett för ängsmarken. Dessa skiftesförhandlingar, liksom vid storskiftet, verkar ha genomförts utan oenigheter. Vid 1800-talets slut flyttade det in personer till Boet som inte bara var ägarbrukare, brukare och torpare. Några av dem titulerade sig som arbetare och en som skräddare. Flera flyttar också ut till städerna i Sverie eller till Amerika.

I början på 1900-talet expanderar befolkningen betydligt, detta med anledning av att flera nya verksamheter etablerades. Det var lanthandel, mejeri, sågverk och kvarn. Med dessa följer flera såsom ytterligare en affär och ett sågverk, ett kafé, en cykelverkstad och en borsträfabrik. Med anledning av befolkningsökningen så behövs också tjänster som post och telegraf i byn men även fritidsanläggningar som fotbollsplan och dansbana anlades. Det är naturligtvis flera som såg till att alla dessa verksamheter kunde starta men i huvudsak verkade det som om tre personer, med familjer, var extra drivande för byns framväxt, och dessa var Erik Rydbeck Erik, Leife och Linné Gustavsson. I dag är de fåsta verksamheter nedlagda, det är endast en lådfabrik, efterträdare till ett av sågverken och ett lantbruk som drives med mjölkor och vall och spanmålsodlingar som finns kvar. Byn är likväl ett exempel på en levande lansbygd då flertalet av byggnaderna är bebodda.

## **KÄLLOR OCH LITTERATUR.**

### **OTRYCKTA KÄLLOR**

**Landsarkivet i Vadstena. VaLa.:**

**Jordebok 1825, GIII:a**

**Gästgiverihandlingar (1770 – 1813) Eva:2**

**Sockenprotokoll, KI:a2**

**Kronofogdehandlingar: AI:1,2,3,4,5,6,7,9,10,15,16,20.**

**Ödeshögs pastorsexpedition;**

**Församlingsbok: AII:1,5,7.**

**Lantmäterikontoret i Gävle:**

**Geometrisk ägaravmätning 1639, Boet, Åby socken,  
Lysings härad.**

**Lantmäterikontoret i Linköping:**

**Laga Skifteskarta år 1842. Akt. 128:O:8**

**Personliga intervjuer:**

**Gustavsson Jan-Olof ordf. i Boets byalag. Tel 0144-22023.**

**Gustavsson, Olle f.d. lantbrukare i Öna, Boet.**

**Jakobsson, Sievert lantbrukare Tel 0144-20028.**

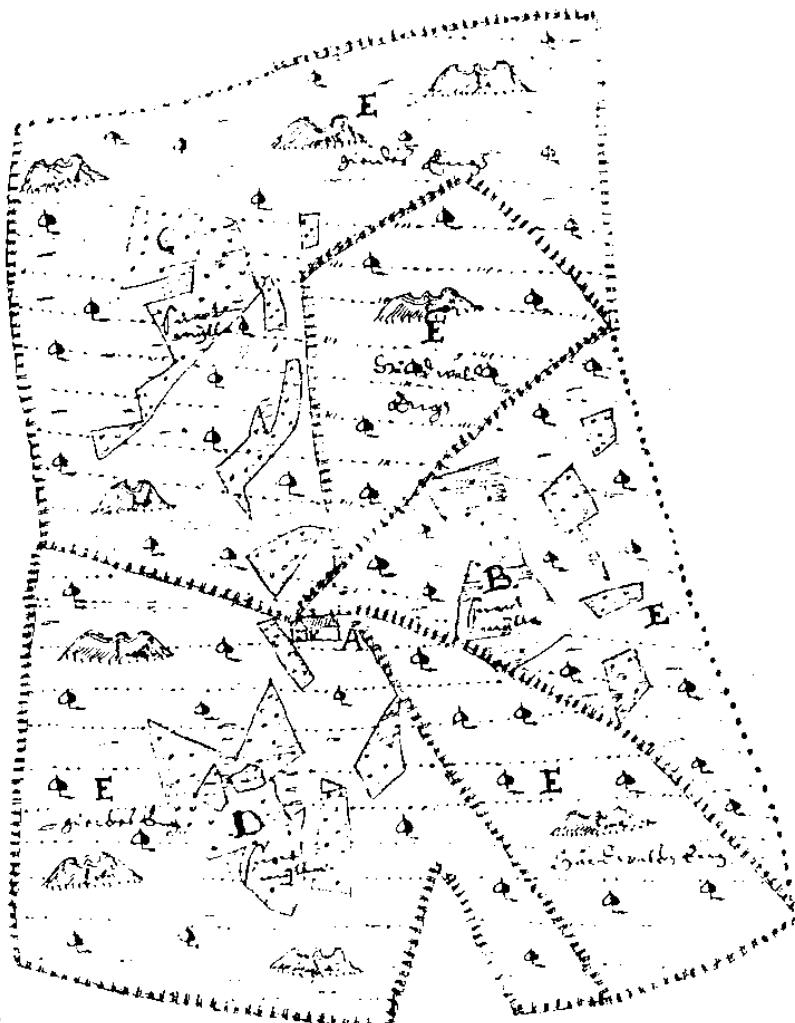
**Rydbeck, Karl-Erik f.d. lanthandlare, Tel. 0140-18865**

## Tryckta källor

- Behre, Larsson, Östberg, *Sveriges historia 1521 – 1809*. Stockholm 1985.
- Bonniers Lexikon. *Den svenska historien del 4 och 11*. Toledo 1993 – 1994.
- Ejdestam, Julius, *Sveriges bebyggelse. Statistisk, topografisk beskrivning över Sveriges städer och landsbygd, Östergötlands län, del V*. Uddevalla 1948.
- Fransén, Gösta. *Ortnamn i Östergötland*, Kristianstad 1982.
- Lindkvist, Ågren, *Sveriges medeltid*, Stockholm 1995.
- Myrdahl, Janken, *Medeltidens åkerbruk*, 1985.
- Norborg, Lars - Arne, *Storföretaget Vadstena kloster*, Lund 1958.
- Pira, Sigurd, *Gamla färdevägar och kultställen i Holaveden*, Tranås 1923.
- Riddarhusdirektionen, Wernstedt, Folke, *Äldre svenska fräsesläkter*.
- Riksantikvarieämbetet, *Frälsegodsens i Sverige under storhetstiden, Östergötland 3:e delen*, Stockholm 1946.
- Svenska riksarkivets pergamentsbref, from 1351 – 1382, del 1*. Stockholm 1866.
- Tollin, Claes, Riksantikvarieämbetet, *Åttebackar och ödegården*. Uppsala 1996.
- Ödeshögs kulturnämnd, *I rökstenens Bygd, Ödeshög* 1976.

Upps Sochn.

215



II Notar. explicatio.

A	Boot Konstenman: -:- 1.
B	Utsfaldet { Springindot: -:- 4 1/2 R. Utsfaldet: -:- 4 1/2 R. Sol. Houdet: -:- 5 1/2 R.             }
C	
D	
E	Qvags h. l. 20. i. juo. Jaga flera rögnestator jämte den Ros eller Björnk.

Karta I Geometrisk ägoavmätning. (Förminskad från A3 till A4).

*U. R. N. 1. 2. 3. 4. 5. 6. 7. 8. 9. 10. 11. 12. 13. 14. 15. 16. 17. 18. 19. 20. 21. 22. 23. 24. 25. 26. 27. 28. 29. 30. 31. 32. 33. 34. 35. 36. 37. 38. 39. 40. 41. 42. 43. 44. 45. 46. 47. 48. 49. 50. 51. 52. 53. 54. 55. 56. 57. 58. 59. 60. 61. 62. 63. 64. 65. 66. 67. 68. 69. 70. 71. 72. 73. 74. 75. 76. 77. 78. 79. 80. 81. 82. 83. 84. 85. 86. 87. 88. 89. 90. 91. 92. 93. 94. 95. 96. 97. 98. 99. 100.*  
*Domestication*



Karta 2 Karta över Laga Skifte.

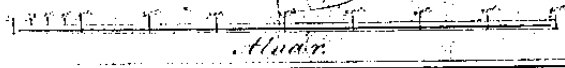
(Förminskad från A3 till A4)

*Korra*  
*Egerne till Herinnand*

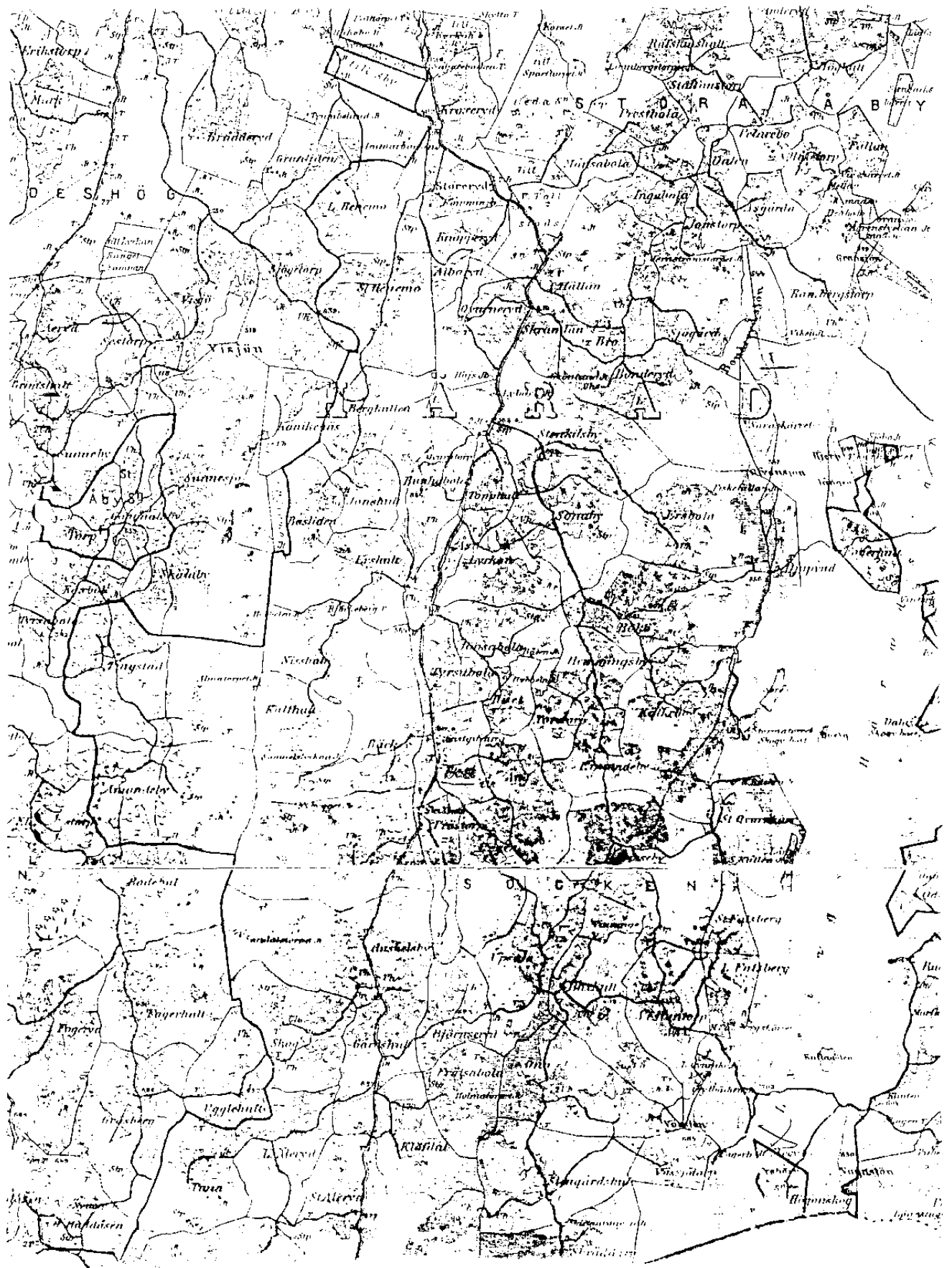
**Boet**

*Östergötlands län*  
*Lynings H. och St. Åby L. län*  
*Förskatad vid Laga Skifte år 1542. af*  
*Waldenthae*

- Lin. A. R. Nr. 1<sup>o</sup>*
- B. R. Nr. 2<sup>o</sup>*
- C. R. Nr. 3<sup>o</sup>*
- D. R. Nr. 4<sup>o</sup>*



*17*



Karta 3 Dals och Lysings häradskarta. ( skala 1:50 000 ) Utdrag över sydvästra delen.





Karta 4 Gröna kartan ( skala 1:50 000 ). Utdrag över södra delen.