



trädgård, 1,75 slätteräng, 15,5 kultiverad betesäng, 21,5 annan betesäng, 170,75 skogsmark, 80,96 övrig mark.
Jordbruksvärde: 775.600 kr.

I jordbruksvärdet ingående värde å skogsmark: 9.000 kr.

Skogsvärde: 31.900 kr.

Invånarantal: 231 (1939).

Nässja är av gammalt annex till Örberga. Socknen Næsia omtalas 1330.

Kyrkan, som härstammar från den tidigare medeltiden, är mycket liten. Den består av långhus och lägre och smalare kor med absid. Tidigare fanns ett västtorn. — Bland inventarierna märkes en dopfunt av sandsten från medeltiden, ett rökelsekar från katolska kyrkan samt en synnerligen vacker mässkrud från 1773 med silverkors.

Kyrkoherde: Lindahl, Axel Henrik.

Komminister: Hjalmarsson, Hans Ingevald.



Nässja

NÄSSJA socken av Dals härad omfattar halvön mellan Vadstenaviken och Vättern. Den utgöres i norr av skogbevuxen grusmark, i söder av uppodlad slättbygd. Jordarten är sand och lertylla. Bland egendommarna märkas särskilt Nässja herrgård samt Eneby.

Fornminnen: Norr om kyrkan finnes en domarring, bestående av 24 stora block. Vid Eneby finnas kummel. Gravfält från järnåldern förekomma flerstädes, t. ex. vid kyrkan, å den s. k. Skäljen vid Nässja och vid Järnvid.

Areal: 9,26 kvkm. Enligt 1938 års fastighetstaxering är ägovidden: 608,05 har åker, 17,32 tomt och

Eneby egendom

Postadr.: *Norra Vi.*

Areal: Total 148 har, därav 101 åker, 5 kultiv. betesmark, 4,5 äng o. tomt, 37,5 skog. Tax.-v. 128.600.

Jordart: Överv. lertylla på ler- o. kalkkörsbotten. Skogsbest.: Barr- o. lövskog. Manbyggn. uppf. 1862. Ladug. uppf. 1903, stall 1911, arbetarbostad omkr. 1890 o. 1930. 8 hästar, 20 kor, 16 ungdjur, 2 tjurar, svin till husbehov, 150 höns. Traktordrift. Hela åkerarealen täckdikad. Gården har varit i släkten sedan i början av 1800-talet.

Äg.: Häradssdomare Viktor Andersson f. 1878. Son till G. Andersson o. h. h. Augusta f. Videll. Gift med Helena f. Gustavsson. Barn: Thorborg, Gustav, Brita, Eva, Bo, Bengt.

Äg.: Kyrkovård, v. ordf. i komm.-nämnd., fattigv. styr., pens.-nämnd., brandstodskommittén. Styr.-led. i Dals Hed Sparbank o. Östergötlands Enskilda Bank.

Eneby Norrgård

Postadr.: *Arneberga. Tel. 48 Örberga.*

Areal: Total 48,5 har, därav 30 åker, 10 skog, 4,5 hag- o. betesmark, 3 mosse, 1 tomt o. trädg. Tax.-v. 39.700.

Jordart: Ler- o. dungjord på ör- o. lerbotten. Skogsbest.: Överv. barrskog. Manbyggn. troligen uppf. i början av 1800-talet. Ladug. o. stall uppf. omkr. 1850, loge 1928, magasin av äldre datum. 4 hästar, 10 kor, 8 ungdjur, 4 svin, ett 30-tal höns. Traktordrift. Arealen rördikad. Gården till släkten 1881 genom K. G. Sundelius, som innehade den till sin död 1927.

Äg.: Karl Gustav Sundelius stbh. K. G. S. f. 1848, död 27. Son till Karl Johan Sundelius o. h. h. Brita Charlotta. Gift 1881 med Johanna Larsdotter f. 1855, död 15. Barn: Hedvig f. 1882, Ingrid f. 1884, Fredrik f. 1888, Ivar f. 1891, Birger f. 1898.



Jerneberga

Postadr.: Arneberga

Areal: Total 75,42 har åker, 15,32 äng, 5,31 övr. mark. Tax.-v. 98.700.

Jordart: Lermylla på kalkkörsbotten. Manbyggn. omb. omkr. 1907. Arr.-bostad uppf. 1936. Ekonomibyggn. tillb. 1916. 8 hästar, 25 kor, 10 ungdjur, 50 höns. Arealen täckdikad. Gården till släkten 1901 genom nuv. äg.

Äg.: Karl Albert Karlsson f. 1864. Son till Karl Svensson o. h. h. Karolina. Gift med Lovisa f. Andersson. Barn: Annie, Erik.

Äg.: F. d. kyrkovärd.

Arr.: Erik Karlsson f. 06. Son till äg.



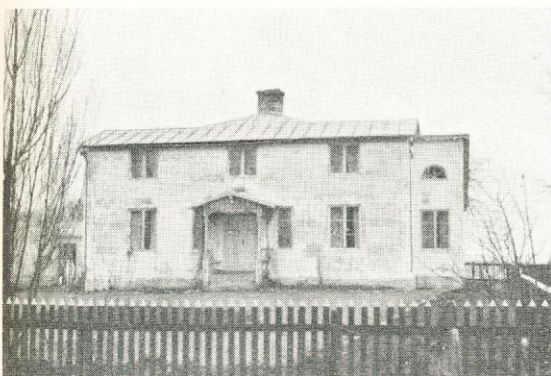
Jernevid

Postadr.: Arneberga.

Areal: Total 90 har, därav 50 åker, 40 skogs-, betes- o. kärrmark. Tax.-v. 65.400.

Jordart: Svartmylla på örbotten. Skogsbest.: Överv. björkskog. Manbyggn. delv. uppf. 1832. Ekonomibyggn. uppf. 1898. 4 hästar, 2 unghästar, 15 kor, 15 ungdjur, 3 svin, 50 höns. Traktordrift. Gården till släkten 1937 genom köp av nuv. äg. från godsägare Pehr Brodin, Vadstena.

Äg.: Karl Bertil Staaf f. 09. Son till Robert Staaf o. h. h. Selma f. Pettersson.



Jernevid Norrgård

Postadr.: Arneberga.

Areal: Total 65,36 har, därav 32 åker, 33,36 skogs- o. övr. mark. Tax.-v. 41.600.

Jordart: Svartmylla o. sandbl. jord. Skogsbest.: Barrskog. Manbyggn. uppf. 1870. Ekonomibyggn. uppf. 1923. Gården är elektrifierad. 4 hästar, 11 kor, 10 ungdjur, 2 modersuggor. Besättn. kliniskt undersökt. Traktordrift. Arealen delv. täckdikad. Gården till släkten 1923 genom köp av nuv. äg.

Äg.: Martin Johansson f. 12/6 1884. Son till Fredrik Johansson o. h. h. Eva f. Gustavsson. Gift 15 med Hilda f. Gustavsson. Barn: Hans, Olle.

Äg.: Led. av kyrkoråd. o. pastoratskyrkoråd.



Nässja

Postadr.: Arneberga.

Areal: Total 291 har, därav 204 åker, 87 skog o. betesmark. Tax.-v. 265.000.

Jordart: Lermylla på ler- o. örbotten. Skogsbest.: Barrskog. Manbyggn. uppf. 1880. Ekonomibyggn. uppf. 1900. 25 hästar, 50 kor, 50 ungdjur, 100 höns. År 1360 omtalas "två attungar i Nesjum", som då brukades av en Sverker. Riddaren Sten Stensson donerade år 1395 ett flertal egendomar till Vadstena kloster. Av dessa kan nämnas en gård inom byn Nässja.

Gården till släkten 1909 genom F. P. Karlson. Bauta-stenar o. en domarring finnas på egendomen.

Äg.: F. P. Karlsons stbh.



Östnässja

Postadr.: Arneberga

Areal: Total 54,5 har, därav 24,5 åker, 7 skogs- o. betesmark, 8 mosse, 15 övr. mark. Tax.-v. 37.800.

Jordart: Lerjord på lerbotten. Skogsbest.: Barrskog. Manbyggn. uppf. 1937, ekonomibyggn. 1911. 3 hästar, 10 kor, 4 ungdjur, 15 svin, 50 höns. Traktordrift. Nuv. äg. äger dessutom Trälänaset, areal 12,5 har, tax.-v. 18.100, som drives i sambruk med denna gård.

Äg.: Arkitekt J. A. S:son Stark f. 1886.

Arr.: T. W. Alexandersson f. 1896. Son till F. O. Alexandersson o. h. h. Emma f. Lindqvist.



Östnässja Östergård

Postadr.: Arneberga.

Areal: Total 15 har, därav 12 åker, 3 skogs- o. betesmark. Tax.-v. 14.000.

Jordart: Styv lera på kalkörbotten. Skogsbest.: Barrskog. Manbyggn. uppf. omkr. 1700, ekonomibyggn. 1927. 2 hästar, 6 kor, 2 ungdjur, 4 svin, höns till husbehov. Gården till släkten 1924 genom nuv. äg.

Äg.: Axel Svensson f. 1876. Son till Johan G. Svensson o. h. h. Klara f. Blom. Gift med Elin f. Johansson. Barn: Ivar, Ingrid.

Arr.: Einar Karlsson.