



## Örberga

ÖRBERGA socken av Dals härad, på Östgötaslätten, vid Vättern, är nästan helt och hållet odlad mark. Jordarten utgöres av sand- och örbländad lermylla samt något svartmylla. Bland egendomarna märkas Arneberga, Luckerstad, Naddö och Ullevi. Å prästgårdens mark äger prins Eugen en villa; hit har flyttats en runsten, som förr stod i kyrkan.

Fornminnen: Särskilt märkas järnåldersgravar; sådana förekomma vid Krigsberga, prästgården, Luckerstad, Ullbohagen, Mörby, Örberga, Västergård m. fl. ställen.

Areal: 19,54 kvkm. Enligt 1938 års fastighetstaxering är ägovidden: 1.646,99 har åker, 49,89 tomt och trädgård, 6,50 slätteräng, 57 kultiverad betesäng, 74,74 annan betesäng, 23,11 skogsmark, 30,44 övrig mark.

Jordbruksvärde: 2.230.200 kr.

I jordbruksvärdet ingående värde å skogsmark: 1.400 kr.

Skogsvärde: 3.500 kr.

Invånarantal: 596 (1939).

Kommunikationer: Inom socknen ligger vid Mellersta Östergötlands järnväg Arneberga station.

Örberga — "Örabyrgh" 1280 — bildar pastorat med Nässja, Herrestad och Källstad.

Kyrkan härstammar från medeltiden, äldst äro tornet och långhuset. Hela kyrkan har tegelkryssvalv. — Bland inventarierna märkes ett altarskåp från mitten av 1400-talet. — På kyrkogården står ett stenhus från medeltiden.

Kyrkoherde: Lindahl, Axel Henrik.

Komminister: Hjalmarsson, Hans Ingevald.



## Arneberga

Postadr.: Arneberga. Tel. 24 Örberga.

Areal: Total 147,5 har, därav 134 åkrar, resten skogs- o. betesmark samt park. Tax.-v. 170.700.

Jordart: Svartmylla på lerbotten. Djurbesättn.: 14 hästar, 30 kor, 35 ungdjur, 10 svin, 50 höns. Traktor-drift. Arealen täckdikad.

Egendomens gamla huvudbyggn. är uppf. i trä i två våningar med frontespis och med två flyglar. Den uppfördes i mitten på 1600-talet. Den restaurerades i mitten på 1800-talet, då övre våningen med frontespisen tillkom. Senaste restaureringen företogs 1937. Till egendomen hör trädgård och park.

"Arnabærghom" omtalas 1404 och tillhörde på 1600-talet hovintendenten Zak. Rehnborn adlad till Rehnberg, var en man, som började sin bana som lakej. Han var i hög grad omtyckt av Karl XI. Egendomen tillhörde

omkr. 1726 generalmajor frih. Georg Vilh. Fleetwood, som var måg till ovannämnde Rehnberg. Under nyare tider har Arneberga innehafts av generallöjtnanten Joh. Fr. Boij. År 1836 inköptes den jämte 1/2 mtl Luckerstad av änkefru Röhman. Vid hennes död 1852 ärvdes Arneberga av sonen v. häradshövdingen J. U. Röhman, som 1868 sålde den till handl. J. G. Stenberg. Redan 1873 innehades den dock av mamsell Enander och 1884 av Henrik Schoultz samt 1889 av A. H. Andersson. Egendomen innehades därefter från 1910 av änkefru A. Andersson. Nuv. äg. inköpte den 1936, efter att ha arrend. den sedan 1923.

Äg.: Bror Axel Ottosson f. 1886. Son till Otto Johansson o. h. h. Johanna f. Andersson. Gift med Helga Maria Stolt f. 1886. Barn: Margit, Sven, Kerstin.

Äg.: Ordf. i komm.-nämnd. o. komm.-stämman samt S:t Pers m. fl. socknars komm.-förb., i Vadstena Andelsmejerifören. o. i Vadstenaortens jordbrukskassa. Pastoratstämman ordf. i Örberga, Nässja, Herrestads o. Källstas pastorat. V. ordf. i Östergötlands andelsslakterifören. o. Östergötlands betodlarefören. V. ordf. i S:t Pers m. fl. socknars polisförb. samt i Örberga skolstyr. Led. av Göstrings vägdistrikts styr.



### Kapellansbostället

*Postadr.: Arneberga. Tel. 40 Örberga.*

Areal: Total 29 har, därav 28 åker, 1 tomt o. hagmark. Tax.-v. 33.700.

Jordart: Kalkörsjord. Manbyggn. med flyglar uppf. omkr. 1795, arbetarbostad 1940. Ekonomibyggn. uppf. 1923. 4 hästar, 20 reakt.-fria nötkreatur. Gården arrend. sedan 1906 av nuv. brukaren.

Äg.: Kyrkofonden.

Arr.: Karl Vilhelm Dahlgren f. 4/10 1878. Son till Karl Ludvig Dahlgren o. h. h. Emma Kristina f. Åberg. Gift 1899 med Anna Matilda f. Karlsson. Barn: Karl-Edvin, Hugo-Gunnar, Edit-Maria, Elsa-Erika.



### Kasta, Norehoff (Huvudbyggnaden)

*Postadr.: Arneberga. Tel. 237 Vadstena.*

Areal: Total 70 har, därav 62 åker, 8 betesmark o. park. Tax.-v. 81.800.

Jordart: Lerjord. Manbyggn. uppf. omkr. 1840. Ladug. o. stall uppf. 1929, logen av äldre datum. 5 hästar, 2 unghästar, 1 S. R. B.-tjur, 15 kor, 15 ungdjur. Besättn. kliniskt undersökt. Traktordrift. Gården till släkten 1919 genom köp av K. E. Gustavssons fader. Den övertogs sedan av sonen, som brukade den till sin död 1940. Den övergick då till hans stbh.

Äg.: Karl Emil Gustavssons stbh. K. E. G. f. 22/4 1890, död 40. Son till Frans Gustavsson o. h. h. Helga f. Jakobsson. Gift 21 med Hulda f. Gustavsson. Barn: Margit-Linnea f. 23, Karl-Erik f. 25.



### Kasta, Norehoff (Arrendatorsbostaden)

*Postadr.: Arneberga.*

Arr.: Sten Ingvarsson f. 6/7 03.



### Kasta Gatugård

*Postadr.: Arneberga. Tel. 57.*

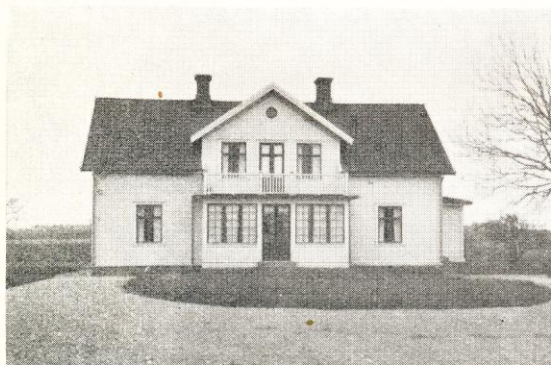
Areal: Total 37,5 har, därav 31,5 åker, 6 betesmark. Tax.-v. 42.500.

Jordart: Lera o. mylla på kalkörs- o. lerbotten. Manbyggn. uppf. 1937. Ladug. uppf. 1936, övr. ekonomibyggn. 1916. 3 hästar, 9 kor, 10 ungdjur, svin till husbehov, c:a 50 höns. Besättn. av svartvit låglandsras. Traktordrift. Arealen delv. rör- o. delv. stendikad. Gården till släkten omkr. 1875. Till gården hör Kasta länsmanngård, som inköptes 1904.

Äg.: J. A. Svenssons stbh., Kasta, Örberga.

Arr.: Carl Svensson f. 12/12 01. Son till J. A. Svensson o. h. h. Ada Josefina f. Larsson. Gift 36 med Eva f. Karlsson.

Arr.: Genomgick Osby lantmannaskola 1931—32.



### Kasta Länsmansgård

*Postadr.: Arneberga.*

Areal: Total 55 har, därav 50 åker, 1,5 tomt o. trädg., 3,5 övr. mark. Tax.-v. 63.100.

Jordart: Mulljord på kalkörsbotten. Manbyggn. uppf. 1860. Ekonomibygn. uppf. 1914. 6 hästar, 14 kor, 16 ungdjur, 8 svin, höns till husbehov. Arealen till större delen täckdikad. Gården till släkten 1912 genom nuv. äg.

Äg.: Carl Albin Carlsson f. 1879. Son till Carl Johan Carlsson o. h. h. Hilma f. Andersson. Gift med Maria f. Nilsson. Barn: Agnes, Brita, Gösta, Per-Erik.

Äg.: Kyrkovärd, led. av kyrkoråd. o. pens.-nämnd. F. d. led. av fattigv.-styr. o. v. ordf. i komm.-nämnd.

Arr.: Alfr. Ottosson f. 1883. Son till Otto Johansson o. h. h. Johanna f. Johansson. Gift med Elin f. Tidqvist. Barn: Thorborg, Greta, Erik.

Arr.: Ordf. i kyrkostämman, led. av skolråd., revisor i komm.-förbundet o. Vadstena andelsmejerifören. m. fl. uppdrag.

### Kasta Postgård

*Postadr.: Arneberga.*

Areal: Total 14,25 har, därav 14 åker, 0,25 övr. mark. Tax.-v. 20.100.

Jordart: Svartmylla på ör-, kalk- o. lerbotten. Manbyggn. uppf. omkr. 1815, renov. senare. Ekonomibygn. uppf. 1934. 2 hästar, 1 unghäst, 5 kor, 3 ungdjur, 5 svin, 70 höns. Gården till släkten i början av 1700-talet.

Äg.: Oskar Sigfrid Larsson f. 1878. Son till Lars Svensson o. h. h. Gustava f. Larsson. Gift med Elin f. Persson. Barn: Sally, Einar.

### Kasta Skattegård

*Postadr.: Arneberga. Tel. 21.*

Areal: Total 37,5 har, därav 31,5 åker, 6 betesmark. Tax.-v. 42.500.

Jordart: Lera o. mylla på kalkörs- o. lerbotten. Manbyggn. uppf. 1923. Ekonomibygn. uppf. 1910. 3 hästar, 10 kor, 12 ungdjur, svin till husbehov, c:a 50 höns. Traktordrift. Arealen rördikad efter plan. Gården till släkten 1923 genom köp av Johan August Svensson.

Äg.: Johan August Svenssons stbh. J. A. S. f. 12/7 1854, död 24/4 40. Son till Sven P. Svensson o. h. h. Eva Maria f. Larsson. Gift 1898 med Ada Josefina Svensson f. 3/2 1871, dotter till kyrkov. Jonas P. Larsson o. h. h. Augusta Petersdotter. Barn: Henning, Carl, Teodor, Maria.

Herr Svensson var kyrkovärd i 32 år, nämndeman, led. av komm.-nämnd. samt kyrko- o. skolråd. Innehade medalj för medborgerlig förtjänst.

Arr.: Bröderna Henning o. Teodor Svensson. Söner till Johan August Svensson.

### Kasta, Södra Mellangård

*Postadr.: Arneberga.*

Areal: Total 4,75 har, därav 4 åker, 0,75 ängsmark. Tax.-v. 6.800.

Jordart: Svartmylla på lerbotten. Manbyggn. uppf. omkr. 1870, renov. 1907. Ekonomibygn. delv. omb. o. renov. 1 häst, 2 kor, 2 ungdjur, 3 svin, 50 höns. Arealen täckdikad. Gården till släkten 1906 genom nuv. äg.

Äg.: Axel Teodor Carlsson f. 1876. Son till Karl J. Carlsson o. h. h. Anna f. Nilsson. Gift med Nanny f. Fhur. Barn: Aina, Märta, Vivian.



### Krigsberga

*Postadr.: Arneberga. Tel. 39 Örberga.*

Areal: 46 har åker. Tax.-v. 46.600.

Jordart: Svartmylla på lerbotten. Manbyggn. uppf. 1914, ekonomibyggn. i slutet av 1800-talet. 6 hästar, 1 S. R. B.-tjur, 12 kor, 7 ungdjur, 60 svin, 25 höns. Traktordrift. Arealen rördikad. Gården till slakten 1928 genom köp.

Äg.: Karl Edvard Ljungblad.

Arr.: Anton Ljungblad f. 4/10 04. Son till äg. o. h. h. Josefina f. Gustavsson. Gift 38 med Ingeborg f. Aberg.

Arr.: Har genomgått Hamra lantmannaskola.



### Krigsberga Norrgård

*Postadr.: Arneberga.*

Areal: Total 71 har, därav 65 åker, 4 ängsmark, 2 tomt o. trädg. Tax.-v. 75.700.

Jordart: Svartmylla på lerbotten. Manbyggn. uppf. omkr. 1860. Ekonomibyggn. uppf. samtid. 8 hästar, 18 kor, 14 ungdjur, 25 svin, 100 höns. Traktordrift. Arealen täckdikad. Gården inköptes 1920 av nuv. äg.

Äg.: Carl Valfrid Carlsson f. 1883. Son till Alfred Carlsson o. h. h. Matilda f. Svensson. Gift med Alma f. Andersson. Barn: Märta.



### Krigsberga Södergård

*Postadr.: Arneberga. Tel. 26 Örberga.*

Areal: Total 24,5 har, därav 22 åker, 2,5 övr. mark. Tax.-v. 25.700.

Jordart: Lerbl. mulljord. Manbyggn. uppf. för omkr. 150 år sedan. Ladug. uppf. omkr. 1908, logen av äldre datum. 2 hästar, 7 kor, 3 ungdjur, 10 svin, 50 höns. Besättn. kliniskt undersökt. Traktordrift. Gårdens förste kände äg. i slakten är Samuel Persson, som brukade den till 1902, då hans brorson, A. P. Johansson, övertog densamma.

Äg.: Anders Petter Johanssons stbh. A. P. J. död 34.

Arr. (sedan 1934): Arne Andersson f. 26/11 08, svärson till äg. Gift 34 med Inga f. Johansson. Barn: Margareta f. 35, Ingvor f. 39.



### Luckerstad

*Postadr.: Arneberga.*

Areal: Total 140 har, därav 127,5 åker, resten betesmark, tomt o. trädg. Tax.-v. 158.000.

Jordart: Sandbl. lera o. örmylla. Djurbesättn.: 9 hästar, 25 kor, 20 ungdjur, höns till husbehov. Traktordrift.

Mangården består av huvudbyggnad från tiden omkring 1878 och två flyglar av ungefär samma ålder. Park och trädgård äro även anlagda under 1800-talets senare del. Godsets ekonomibyggn. äro av liknande ålder med huvudbyggn. utom en ladug., som är byggd 1916.

De viktigaste källorna för vår kännedom om jordägförhållanden under medeltiden, klosterböckerna, ha va en hel del att förtälja om denna plats. Vi få genom dem veta, att Birger Thomasson 1292 ingick i

Saba (Säby) kloster i Sörmland och därvid medförde sin gård i "Lucustadha". Ett jordstycke i "Lukurstad" skänktes 1375 av Kristina Håkansdotter till Skänninge kloster, dit hennes dotter Radhborg Ragvaldsdotter då ingick. Fyra år senare fick även Vadstena kloster andelar här genom gåva från riddaren Staffan Ulvsson och Harald Kase. Från samma tid finnes även ett intyg, som utvisar, att fru Märta Turessdotter skänkt 1 attung jord härstädes till en Ingrid för lång och trogen tjänst. Ytterligare upplysningar föreligga från 1403, då Ingegärd Niklisdotter testamenterade en attung här till Vadstena kloster, där hon valde sin gravplats, från 1413, då Birgitta Magnusdotter (tre sjöblad) avstod 3/4 attung till samma kloster, och från 1414, då konung Erik stadfästade Skänninge nunneklosters besittning av halvtredje attung. Någon del av jorden var dock fortfarande i enskild ägo, då Ingrid Eriksson samma år utfärdade kvitto å betalning för jord, som hennes man Jone Bengtsson sålt till herr Karl Magnusson.

Efter klostergodsets indragande till Kronan hörde Luckerstad länge under Vadstena slott. 1790 köptes det till skatte av kapten Svedenstjerna. Bland senare ägare märkas Katarina Marg. Eberstein, död 1830, änka efter rådmannen Johan Jansson i Vadstena, vidare hennes måg överstelöjtnant Charles Johan Emil Rosenberg, död 1842, dennes måg generallöjtnant Joh. Fredrik Boij, änkefru V. E. Röhman, död 1852, som även var ägarinna till Arneberga, dennes yngste son notarien Henrik T. Röhman, organisten P. Janzon i Lönsås, Karl Svensson i Strå, som köpte gården 1866, och Henning Svensson med syskon. Nuv. äg. tillträdde genom köp 1907.

Äg.: Carl Edvard Carlsson f. 1862. Son till Karl Johan Carlsson o. h. h. Anna-Lisa f. Samuelsson.



### Lönebostället

Postadr.: Arneberga. Tel. 34 Örberga.

Areal: Total 102 har, därav 84 åker, 13 skog, 5 betesmark. Tax.-v. 101.700.

Jordart: Kalkörsjord o. sandbl. mylla samt något lerjord. Skogsbest.: Barr- o. något lövskog. Manbyggn. uppf. 1906. Stall uppf. 1915—16, ladug. o. loge av äldre datum. 5 hästar, 1 tjur, 20 kor, 20 ungdjur. Besättn. kliniskt undersökt. För driften finnes mjölkmaskin o. traktor. Gården arrend. sedan 1932 av nuv. brukaren.

Äg.: Kyrkofonden.

Arr.: Elis Hollman f. 4/5 06. Son till David Johansson o. h. h. Elisabet f. Hollman. Gift 35 med Hildur f. Emilsson. Barn: Sten f. 36, Ulla f. 38.

Arr.: Genomgick Önnestads lantmannaskola 1925—26. Ordf. i arbetslöshetskommittén. V. ordf. i komm.-nämnd. o. skolråd. m. fl. uppdrag.



### Mörby Skattegård

Postadr.: Arneberga.

Areal: Total 56 har, därav 55 åker, 1 tomt o. trädg. Tax.-v. 64.800.

Jordart: Lerjord på lerbotten. Manbyggn. uppf. i början av 1800-talet. Ekonomibyggn. uppf. 1928. 6 hästar, 1 unghäst, 20 kor, 7 ungdjur, 6 svin, 80 höns. Traktordrift. Arealen delv. täckdikad. Gården till släkten 1887 genom Karl J. Pettersson, som 1897 efterträdde av sin son Karl G. Karlsson, vars stbh. numera äger gården.

Äg.: Karl Gustav Carlssons stbh., bestående av Lilly Maria Ohlsson, Margareta Elisabeth Everz o. Carl Erik Carlsson.

Arr.: Olle Everz f. 02. Son till Alfred Everz o. h. h. Ellen f. Wykman.



### Mörby Skattegård

Postadr.: Arneberga.

Areal: Total 21,4 har, därav 21 åker, 0,4 övr. mark. Tax.-v. 24.400.

Jordart: Sandbl. mylla på sandbotten o. svartmylla. Manbyggn. uppf. 1925. Ekonomibyggn. uppf. omkr. 1860. 4 hästar, 10 kor, 5 ungdjur, svin till husbehov, 60 höns. Traktordrift.

Äg.: Fru Maria Pettersson. Gift med Gustav Pettersson f. 1870, död 26. Barn: Erik f. 02.

Äg.: Äger dessuom Mörby Södergård o. Skattegård. Arr.: Löjtnant Henning Fager f. 1882.



### Naddö

*Postadr.: Vadstena. Tel. 1.*

Areal: Total 46 har, därav 35 åker, 11 park m. m. Tax.-v. 167.900.

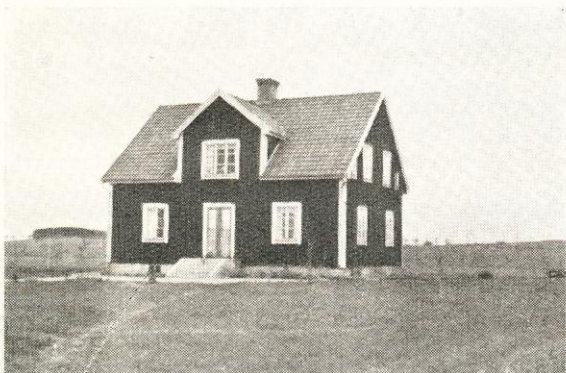
Jordart: Lättlera. Skogsbest.: Bl. skog. Å egend. drives hönseri med 4.000 höns.

Huvudbyggnaden å sin lummiga udde mitt emot Vadstena erhöi sitt nuvarande utseende 1918, då nuv. äg. övertog egendomen. Den var tidigare lägre. Byggnadsmaterialet är sten. Utsikten från byggnaden mot Vadstena är synnerligen storslagen. Två flygelbyggnader finnas. Godsets arbetarbostäder äro byggda 1920—23, hönscribyggnaden 1933.

Gårdens namn förekommer första gången 1414 som "Nadhöge", vilket synes ge vid handen, att i detsamma ingår "hög" i betydelsen kulle.

Gården innehades vid den nämnda tidpunkten av en Ragvald, som var ledamot av nämnden vid råfstetinget i Skänninge. En senare ägare var Karin Nilsdotter, som 1537 hade sålt den till riddaren Birger Nilsson. 1687 var Naddö frälsegård under Maria Skytte. Bland senare ägare till detsamma märkas Anna Hircks (år 1700), generalmajor Gillis Edenhjelm, även innehavare av hemmanet Ed å Visingsö, efter vilket hans förfäder tagit namn, och som dog barnlös 1862, vidare Gustaf Adolf Flodman, som redan därförinnan eller 1850 var ägare till Naddö, släkten Rosenborg, J. W. Lindgren (1872), J. Magnusson och änkefru M. Geijer, vilken var ägarinna 1895 och 1902 sålde godset till Verner von Heidenstam, som bodde här till 1918, då nuv. äg. köpte egend.

Äg.: Karl Gustav Hedmark f. 21/4 1867. Son till G. Johansson o. h. h. i 1:a giftet Lovisa Carolina f. Karlsson. Gift 27 med Frideborg f. Göransson. Barn: Erik Gustaf.



### Säby Lilla

*Postadr.: Arneberga.*

Areal: Total 18,25 har, därav 17 åker, 0,5 kultiv. betesmark, 0,75 impediment. Tax.-v. 22.500.

Jordart: Svartmylla på lerbotten o. klapperstensjord. Manbyggn. uppf. 1934. Ekonomibyggn. uppf. 1911, cementerad o. inredd med vattenledning. 2 hästar, 9 kor, 5 ungdjur, svin till husbehov, 30 höns. Besättn. kliniskt undersökt. Traktordrift. Arealen delv. rörtäckdikad. Gården till släkten genom köp 1923.

Äg.: Anders Thorén f. 1895. Son till Oskar Thorén o. h. h. Botilda f. Persson. Gift 23 med Beata f. Eriksson. Barn: Elsa f. 23, Britta f. 24, Birger f. 26, Olof f. 31.

Äg.: Genomgick Bjärka-Säby lantbruksskola 1919—21. Medl. av B. F. o. R. L. F.



### Säby Mellangård

*Postadr.: Arneberga.*

Areal: Total 54 har, därav 52 åker, 2 tomt o. trädg. Tax.-v. 61.500.

Jordart: Klapperstensjord på ler- o. kalkörsbotten. Manbyggn. uppf. omkr. 1911. Ekonomibyggn. uppf. 1867, sädeslada 1936. 5 hästar, 2 unghästar, 14 kor, 16 ungdjur, svin o. höns till husbehov. Traktordrift. Gården till släkten 1868 genom nuv. äg:s fader. Den har ett vackert läge vid Vättern o. omgives av en prydlig trädg.

Namnet Säby är att tolka som "byn vid sjön".

Det gamla Säby, av vilket egendomen är en del, förekommer första gången som "Seby" under senare delen av 1200-talet, då det nämnes i Kristina Fastes från Landsjö testamente. Det omnämnes vidare 1397, då Nils Håkansson och Katarina Håkansdotter försäkra, att deras fastigheter i Säby och Ullevi, om de själva dö utan barn, skola tillfalla Vadstena kloster, samt 1403, då Ingegärd Niklisdotter till samma kloster skänker en attung vardera i Säby och Ullevi. Säby förekommer även i den under Arneberga nämnda handlingen av år 1404, som gäller ett byte mellan kyrkoprästen Inge i Örberga och hustrun Nilsdotter, i vilket den sistnämnda förvärvar jord i Arneberga mot sådan i Säby.

Under senare tider har Säby tillhört bondesläkter.

Äg.: Karl Robert Staaf f. 1880. Son till J. A. Staaf o. h. h. Matilda f. Gustafsson. Gift med Selma f. Pettersson. Barn: Bertil, Lilly, Olga, Sigvard, Ingemar, Märta.



### Säby Södergård

*Postadr.: Arneberga. Tel. 36 Örberga.*

Areal: Total 58 har, därav 52 åker, 6 kultiv. betesmark. Tax.-v. 66,800.

Jordart: Dungjord o. svartmylla på ör- o. lerbotten. Manbyggn. uppf. omkr. 1855, flyglar uppf. 1855 o. 1906, inredda som magasin. Loge uppf. 1906; stall o. ladug. äldre. 4 hästar, 2 unghästar, 1 fören.-tjur, 16 kor, 25 ungdjur, 60 höns. 2 ston prem. Nuv. äg:s farfar Karl Johan Karlsson innehade gården till 1888, då sonen, nuv. äg:s fader, övertog den. 1922 tillträdde nuv. äg.

Äg.: Karl Svante Karlsson f. 10/6 1899. Son till Ernst Aug. Karlsson o. h. h. Anna Matilda f. Karlsson. Gift 22 med Olga Ingeborg f. Gustavsson. Barn: Inga-Britt Marianne, Ingegerd Margareta.



### Ullevi egendom

*Postadr.: Vadstena.*

Areal: Total 185 har, därav 177,11 åker, överb. mark, impediment, väg, tomt o. trädg. Tax.-v. 205,500.

Jordart: Duglera på kalkörbotten. Manbyggn. uppf. 1702. Ladug. o. stall uppf. 1931. 16 hästar, 22 unghästar, 96 kor, 51 ungdjur, 220 svin. Gården till släkten 1906 genom nuv. äg. Egendomen brukas i sambruk med Ullevi Västergård.

Äg.: Mellersta Sveriges Lantbruks A.-B. Inspektor: J. A. Johansson f. 1888. Son till Johannes Nilsson o. h. h. Johanna f. Persson. Gift med Paula f. Paulsson. Barn: Barbro, Arne, Stig.



### Ullevi Lilla

*Postadr.: Arneberga. Tel. 51 Örberga.*

Areal: Total 14 har, därav 12 åker, 2 kärrmark. Tax.-v. 18,100.

Jordart: Styv lerjord på lerbotten. Man- o. ekonomibyggn. uppf. 1851. 2 hästar, 7 kor, 2 ungdjur, 6 svin, 40 höns. Gården har varit i släkten i flera generationer. Första kända äg. äro Ingeborg Birgersdotter o. h. m. Pharman Persson f. 1704, död 1758, vilka efterträddes av sonen Jonas Pharmansson f. 1743 o. h. h. Lena Eriksdotter f. 1741. Gården övergick därefter till deras måg Peter Samuelsson f. 1764 o. h. h. Anna Jonsdotter f. 1771, vilka sedermera överlätto den på sin son Samuel Persson f. 1793 o. h. h. Maja Månsdotter f. 1799, död 1878. Egendomen övertogs sedan av deras son, nuv. äg:s fader, som innehade den till sin död 1901, då nuv. äg. tillträdde. A gården förvaras gamla kistor o. ekskåp, som gått i arv inom släkten.

Äg.: Anna Vilhelmina Samuelsson f. 1869. Dotter till Lars Magnus Samuelsson o. h. h. Johanna f. Valin. — Arr.: John Fyhr.



### Ullevi Rusthåll och Lillgård

*Postadr.: Arneberga.*

Areal: Total 16,5 har, därav 13 åker, 2,5 mosse, 1 tomt o. trädg. Tax.-v. 17,300.

Jordart: Svartmylla på lerbotten. Man- o. ekonomibyggn. uppf. 1851. 2 hästar, 6 kor, 3 ungdjur, 6 svin. Gården till släkten 1851 genom nuv. äg:s farfar Johan Larsson, som 1891 efterträddes av sin son. Nuv. äg. övertog gården 1931.

Äg.: Fil. mag. Bror Evert Larsson f. 10. Son till Aug. Larsson o. h. h. Helga f. Pettersson. Gift med Elisabet f. Mörk.

Arr. (sedan 1928): Oskar Johansson f. 1888. Son till Lars Johansson o. h. h. Augusta f. Johansson. Gift med Frida f. Karlsson. Barn: Stina, Iris.



### Ullevi Västergård

*Postadr.: Vadstena.*

Areal: Total 195 har, därav 165 åker, 17 kultiv. betesmark, resten mosse. Tax.-v. 217.300.

Jordart: Mylla på kalkörsbotten. Manbyggn. uppf. 1816, renov. 1905. Ladug. uppf. 1889, stall 1901. 16 hästar, 2 unghästar, 80 nötkreatur, 70 svin. Gården till släkten 1887 genom riksdagsman Ola Olsson. År 1890 köptes gården av Jöns Olsson o. äges numera av hans stbh.

Äg.: Jöns Ohlssons stbh., bestående av fru Margaretha Ohlsson o. sönerna Sigfrid, Robert o. dotterns man Kantor Anders Johansson samt dotterdottern Kari-Greta Söderbärj.



### Ullnäs

*Postadr.: Arneberga. Tel. 17 Örberga.*

Areal: Total 17,5 har, därav 16,25 åker, 0,25 tomt, 1 kultiv. betesmark. Tax.-v. 18.900.

Jordart: Örjord o. mulljord. Manbyggn. uppf. för c:a 100 år sedan, restaur. 1930. Ekonomibygn. uppf. 1920, cementerad. 2 hästar, 1 tjur, 7 kor, 5 ungdjur, 6 svin, 50 höns. Reakt.-fri besättn. Arealen rörtäckdikad. Gården har varit i släktens ägo i 3 generationer. Nuv. äg. övertog den 1916.

Äg.: Karl Pettersson f. 1892. Son till Petrus Seth o. h. h. Klara Sofia f. Borger. Gift 13 med Elin Emilia f. Bergkvist. Barn: Karl-Gustav f. 14, Karin f. 16, Eva f. 19, Inga-Britt f. 22, Alice f. 34.

Äg.: Styr.-led. i Örberga-Nässja erkända sjukkasse. Medl. av B. F. o. R. L. F.



### Örberga Västergård (Huvudbyggnaden)

*Postadr.: Arneberga. Tel. 44 Örberga.*

Areal: Total 152 har, därav 120 åker, 3 tomt o. trädgård, 10 betesäng, 19 övr. mark. Tax.-v. 145.200.

Jordart: Kalkörsjord o. mylla på kalkörsbotten. Av manbyggn. är den ena uppf. i början av 1800-talet, den andra 1915. Stall uppf. 1906, ladug. o. loge 1929. 10 hästar, 2 tjurar, 30 kor, 30 ungdjur. Reakt.-fri besättn. Traktordrift.

Äg.: Alba Karlsson.



### Örberga Västergård (Arrendatorsbostaden)

*Postadr.: Arneberga.*

Gården till släkten i början av 1800-talet. Nuv. arr:s fader övertog den 1906. 1928 övergick den till nuv. arr:s broder, som innehade den till 1937, då nuv. arr. tillträdde.

Arr.: Karl Emilsson f. 27/1 02. Son till Emil Karlsson o. h. h. Alba f. Gyllenhammar. Gift 37 med Torborg f. Andersson. Barn: Hans f. 38.