



Rogslösa

ROGSLÖSA socken av Dals härad, på Östgötaslätten, norr om Omberg, är en uppodlad slätt med mindre åsar. Bland egendomarna märkas Bårstad, Hageby och Vilseberga. Inom socknen finnes mejeri. Kalkstensbrott förekomma vid Bårstad, som äges av Strå Kalkbruks A.-B., samt vid Borghamn, tillhörande staten.

Borghamns kalkstensbrott har lämnat material till Vadstena slott, Vadstena kloster samt Alvastra kloster.

Fornminnen: Två runstenar ha funnits här, en vid kyrkan och en vid Hessleby, men båda äro nu borta. Vid Västerlösa märkes en hållkista från stenåldern. Järnåldersgravar förekomma omkring Freberga, vid Hageby, Norrgård samt på åsen vid Asbyttun.

Areal: 26,28 kvkm. Enligt 1938 års fastighetstaxering är ägovidden: 1.733,79 har åker, 38,25 tomt- och trädgård, 54,1 kultiverad betesäng, 101,79 annan betesäng, 285,1 skogsmark, 85,23 övrig mark.

Jordbruksvärdet: 2.426.600 kr. I jordbruksvärdet ingående värde å skogsmark: 17.800 kr. Skogsvärde: 78.500 kr. Invånarantal: 1.116 (1939). Kommunikationer: Vid Mellersta Östergötlands järnväg märkas inom socknen stationerna Rogslösa och Borghamn.

Rogslösa — "Roslöse" 1208 — bildar med Väversunda ett pastorat.

Kyrkan, som härstammar från medeltiden, ombyggdes på 1200-talet. Den är korsformig med högre tvärarmar och rakt korslut. Långhuset har kryssvalv, korsarmarna, koret och sakristian tunnvalv. På kyrkogården märkes ett stenhus från medeltiden.

Kyrkoherde: Hassler, Ove Lage Ivar.



Annelund

Postadr.: Rogslösa.

Areal: Total 17,62 har, därav 16,12 åker, 1,5 övr. mark. Tax.-v. 19.400.

Jordart: Mulljord på klapperstensbotten. Manbyggn. uppf. 1930. Ekonomibygn. omb. 1932—33. 2 hästar, 5 kor, 3 ungdjur, 4 svin, 30 höns. Gården till släkten 1925 genom nuv. äg.

Äg.: H. F. Rahmm f. 1878. Son till Anders G. Alin o. h. h. Hedvig f. Larsson. Gift med Anna f. Skånberg. Barn: Berna, Carl, Gustav, Helmer.

Äg.: Led. av komm.-fullm. o. skolstyr. Suppl. i valnämnd.

Baggelycke

Postadr.: Rogslösa.

Areal: Total 26 har, därav 22 åker, 4 skogs- o. betesmark. Tax.-v. 32.900.

Jordart: Svartmylla på ler- o. kalkkörsbotten. Skogsbest.: Lövskog. Manbyggn. uppf. 1923. Ekonomibygn. uppf. 1914, svinhus o. vedbod 1913, magasin 1915. Samtl. byggn. nyuppf. av nuv. äg. 3 hästar, 1 unghäst, 8 kor, 5 ungdjur, 2 svin, 50 höns. Gården har varit i släkten i 3 generationer. Den har ett vackert läge vid Vättern.

Äg.: Per Johan Gustafsson f. 1871. Son till Gustav Pettersson o. h. h. Clara f. Rydberg. Gift med Hilda f. Holmberg. Barn: Märta, Sonja.

Äg.: F. d. kyrkovärd. Led. av kyrko- o. skolråd. Arr.: Erik Lång f. 1893. Son till Jonas Lång. Gift med Nanny f. Johansson. Barn: Brita, Bertil.





Bårstad

Postadr.: Rogslösa.

Areal: Total 140 har, därav 115 åker, 25 betesmark.
Tax.-v. 143.000.

Jordart: Lätt lermylla på kalkörsbotten. Manbyggn. uppf. i början av 1800-talet. Ekonomibygn. uppf. 1911. 10 hästar, 5 unghästar, 30 kor, 20 ungdjur, 10 svin, 50 höns. Traktordrift. Gården till släkten 1920 genom nuv. äg.

Äg.: K. A. Johanssons stbh., bestående av fru Gerda Johansson samt barnen: David, Fritz, Knut, Berta, Margit.



Bårstad Boställe

Postadr.: Rogslösa.

Areal: Total 50 har, därav 45 åker, 5 betesmark.
Tax.-v. 67.400.

Jordart: Svartmylla o. örjord. Manbyggn. uppf. omkr. 1870. Lada uppf. omkr. 1850, ladug. 1902. 4 hästar, 2 unghästar, 2 oxar, 8 kor, 5 ungdjur, 5 svin, höns till husbehov. Traktordrift. Gården till släkten 1921 genom nuv. arr.

Äg.: Kungl. Domänstyrelsen.

Arr.: Oscar Johansson f. 1876. Son till August Johansson o. h. h. Augusta f. Jansson. Gift med Signe f. Karlsson. Barn: Arne.



Bårstad Kronogård

Postadr.: Rogslösa.

Areal: Total 27 har, därav 25 åker, 2 betesmark.
Tax.-v. 30.000.

Jordart: Mull- o. klapperstensjord samt lera på kalkörsbotten. Manbyggn. uppf. 1850, senare renov. Ekonomibygn. uppf. 1927. 3 hästar, 1 unghäst, 7 kor, 7 ungdjur, 8 svin, 45 höns. Gården till släkten 1907 genom Carl J. Pettersson.

Äg.: Carl Hjalmar Andersson f. 1870. Son till Anders J. Larsson o. h. h. Anna Andersdotter. Gift med Augusta. Barn: Anna, Elsa, Lisa, Karin, Evert.

Äg.: Led. av komm.-fullm.



Bårstad Södergård

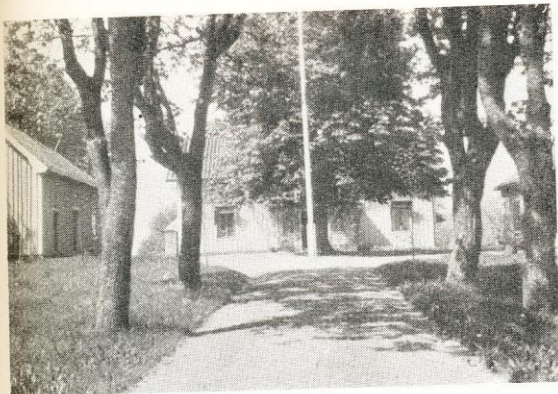
Postadr.: Rogslösa.

Areal: Total 14 har, därav 10 åker, 4 betesmark.
Tax.-v. 19.800.

Jordart: Lerjord på ler- o. kalkörsbotten. Manbyggn. uppf. 1850. Ekonomibygn. omb. 1932. 2 hästar, 5 kor, 2 ungdjur, 3 svin, 50 höns. Gården till släkten på 1890-talet. Nuv. äg. innehar dessutom Bårstad Mellangård, som drives i sambruk med denna gård.

Äg.: Erik August Engman f. 1892. Son till Frans August Engman o. h. h. Anna f. Olsén. Gift med Betty Linnéa f. Tränk. Barn: Sture, Margareta, Bo.

Äg.: Ordf. i fattigv.-styr. o. Rogslösa m. fl. socknars fattigv.-förb. m. fl. uppdrag.



Freberga

Postadr.: Rogslösa.

Areal: Total 38,5 har, därav 25 åker, 13,5 skogs- o betesmark, därav 8,5 kultiv. Tax.-v. 39.600.

Jordart: Mylla på lerbotten o. örbl. mylla på kalkkörsbotten. Skogsbest.: Barrskog. Manbyggn. uppf. omkr. 1880. Ekonomibygn. uppf. 1929. 3 hästar, 1 unghäst, 8 kor, 8 ungdjur, 6 svin, 90 höns. Gården till släkten 1905 genom arrende av nuv. äg:s fader, som inköpte den 1916.

Äg.: Karl Oscar Göransson f. 01. Son till Frans Oscar Göransson o. h. h. Hedvig Jonsdotter. Gift med Gunborg f. Gustavsson.

Arr. (sedan 1935): David o. Axel Johansson f. resp. 1894 o. 1897. Söner till Aug. Johansson o. h. h. Clara f. Augustsson.

Freberga Mellangård

Postadr.: Rogslösa.

Areal: Total 27 har, därav 16 åker, 11 betesmark. Tax.-v. 22.400.

Jordart: Lermylla o. mulljord på lerbotten samt örbl. mylla på kalkkörsbotten. Manbyggn. uppf. 1803. Ekonomibygn. uppf. 1908. 3 hästar, 6 kor, 6 ungdjur, 5 svin, 60 höns. Gården till släkten på 1600-talet. På gården finnes en jaktstuga, som bl. a. använts av Fredrik I, men som numera tjänstgör som tvättstuga.

Äg.: Ivar Nilsson f. 1876. Son till Karl Nilsson o. h. h. Charlotta Kristina f. Eriksson. Gift med Hilma f. Johansson. Barn: Stina.

Freberga Mellangård

Postadr.: Rogslösa.

Areal: Total 19,75 har, därav 12,5 åker, 7 betesmark, 0,25 övr. mark. Tax.-v. 17.300.

Jordart: Svartmylla o. dungjord på kalkkörs- o. lerbotten. Manbyggn. uppf. omkr. 1880. Ekonomibygn. uppf. omkr. 1900. 3 hästar, 6 kor, 5 ungdjur, 14 svin, 60 höns. Gården till släkten 1913 genom F. A. Sjöholm.

Äg.: Anna Alexandra Sjöholm f. 1873. Dotter till J. H. Johansson o. h. h. Gustava f. Jonsson. Gift med F. A. Sjöholm. Barn: Oskar.

Brukare: Sonen Oskar Sjöholm f. 1898. Gift med Brita f. Göransson.

Freberga Södergård

Postadr.: Rogslösa.

Areal: Total 24 har, därav 16 åker, 8 betesmark. Tax.-v. 16.900.

Jordart: Grusbl. mylla. Manbyggn. uppf. omkr. 1850. Ekonomibygn. uppf. 1923. 2 hästar, 1 unghäst, 6 kor, 4 ungdjur, 2 svin, 30 höns. Gården till släkten 1891 genom köp av K. J. Skoog. Sonen, nuv. arr., övertog den på arrende 1931.

Äg.: Karl Johan Skoogs stbh.

Arr.: Fritz Oscar Skoog f. 04. Son till Karl Johan Skoog o. h. h. Kristina f. Spång. Gift med Märta f. Lindgren. Barn: Lennart.



Freberga Östergård

Postadr.: Rogslösa.

Areal: Total 74 har, därav 46 åker, 26 skogs- o. betesmark, 2 mosse. Tax.-v. 52.200.

Jordart: Lerbl. klapperstensjord o. svartmylla på kalkkörbotten. Manbyggn. uppf. omkr. 1840. Ekonomibyggn. uppf. 1914. 4 hästar, 1 unghäst, 13 kor, 12 ungdjur, 10 svin, 80 höns. Gården har varit i släkten i 3 generationer.

Äg.: Hulda, Anna o. Eda Nilsson. Döttrar till Edvard Nilsson o. h. h. Anna f. Nilsson.

Arr. (sedan 1930): Gillis Andersson f. 07. Son till Bror Andersson o. h. h. Anna Svendsdotter. Gift med Malin f. Rasmusson. Barn: Bror Gillis, Nils Torbjörn.

Guntorp

Postadr.: Rogslösa. Tel. 17 B.

Areal: Total 17,25 har, därav 16 åker, 1,25 skogs- o. betesmark. Tax.-v. 18.900.

Jordart: Sandbl. mulljord o. syrsand på örboten. Skogsbest.: Barrskog. Manbyggn. omb. 1905, flygel uppf. 1916. Ekonomibyggn. uppf. 1887. 2 hästar, 8 nötkreatur, 2 svin, c:a 40 höns. Traktordrift. Arealen delv. rördikad. Gården till släkten 1896 genom köp av nuv. äg., som sedan 1921 har den utarrend. till sin son, nuv. arr. Den har tidigare tillhört Vadstena slott.

Äg.: Frans Otto Staaf f. 1862. Son till Karl Johan Staaf o. h. h. Maria Kristina. Gift 1883 med Matilda Bard f. 1862. Barn: Sara f. 1892, Carl f. 1895, Rut f. 1897.

Arr.: Carl Otto Staaf f. 1895. Gift 22 med Gerda Viktoria Johansson f. 1899. Barn: Inge f. 22, Gunvor f. 25.

Hageby Mellangård

Postadr.: Rogslösa.

Areal: Total 16 har, därav 14 åker, 1,5 skogs- o. betesmark, 0,5 övr. mark. Tax.-v. 16.800.

Manbyggn. uppf. 1935. Ekonomibyggn. uppf. delv. 1923—36, delv. tidigare. 2 hästar, 6 kor, 2 ungdjur, 4 svin, höns till husbehov. Gården till släkten 1917 genom nuv. äg:s fader.

Äg.: Karl G. Gustafsson f. 1890. Son till Gustav Gustafsson o. h. h. Matilda f. Lanz. Gift med Sigrid f. Karlsson. Barn: Anne-Mari, Eva, Sven, Eivor, Lars.

Äg.: Led. av fattigv.-styr.

Hageby Mellangård

Postadr.: Rogslösa.

Areal: Total 10 har, därav 9,5 åker, 0,5 tomt o. trädgård. Tax.-v. 11.400.

Jordart: Örjord o. mylla på kalkkörbotten. Manbyggn. uppf. omkr. 1800. Ladug. uppf. på 1870-talet, senare renov., lada uppf. 1932. 2 hästar, 4 kor, 1 ungdjur, 4 svin, 30 höns. Gården har varit i släkten i 4 generationer.

Äg.: Axel Svensson f. 1874. Son till Johan Svensson o. h. h. Clara f. Persson. Gift med Alma f. Larsson. Barn: Sten, Alci, Anny, Algot, Margit.



Hageby Norrgård

Postadr.: Rogslösa.

Areal: Total 110 har, därav 90 åker, 20 skogs- o. betesmark. Tax.-v. 124.700.

Jordart: Svartmylla på lerbotten. Skogsbest.: Överv. björkskog. Manbyggn. uppf. 1850. Ekonomibygn. uppf. 1902. 7 hästar, 1 unghäst, 17 kor, 17 ungdjur, 5 svin, 12 får, höns till husbehov. Gården har varit i släkten sedan början på 1800-talet då den ägdes av riksdagsman Kristoffer Gustavsson.

Äg.: Filip Olsson f. 1864. Son till Kristoffer Olsson. Gift med Olivia f. Kålberg. Barn: Carl.

Äg.: Kyrkovård, nämndeman.

Arr. (sedan 1920): Karl Olsson f. 1893. Son till äg. Gift med Sigrid f. Johansson.

Arr.: Ordf. i komm.-nämnd. o. stämman., ordf. i Rogslösa m. fl. socknars polisdistrikt, hälsov.-nämnd., v. ordf. i kyrko- o. pastoratsstämman, v. ordf. i folkskolestyr., brandstodskommittén, led. av komm.-fullm. o. av Dals Härads Sparbank m. m.



Hageby Västergård

Postadr.: Rogslösa.

Areal: 25 har åker, 5 skogsmark. Tax.-v. 39.600.

Jordart: Mylla på kalkörbotten. Manbyggn. uppf. 1909. Ekonomibygn. uppf. 1915. 3 hästar, 2 unghästar, 8 kor, 3 ungdjur, 5 svin, 30 höns. Arealen täckdikad. Gården har varit i släkten i 3 generationer.

Äg.: Nils Gustafsson f. 1874. Son till Gustaf Pettersson o. h. h. Clara f. Rydberg. Gift med Eda f. Johansson. Barn: Elsa, Einar, Gösta.



Hageby Västergård

Postadr.: Rogslösa.

Areal: Total 38 har, därav 34 åker, 4 betesmark. Tax.-v. 52.200.

Jordart: Svartmylla på lerbotten. Manbyggn. uppf. 1908. Ekonomibygn. uppf. 1870, ladug. 1929. 4 hästar, 2 unghästar, 12 kor, 10 ungdjur, 7 svin, 45 höns. Arealen delv. täckdikad. Gården till släkten 1928 genom nuv. äg.

Äg.: Otto Jonssons stbh.

Brukare: Ernst Jonsson f. 1883. Son till Otto Jonsson o. h. h. Jenny f. Karlsson. Gift med Rut f. Johansson. Barn: Gunborg, Ragnar, Rune, Bengt, Ingegerd, Gunnar.



Hageby Östergård

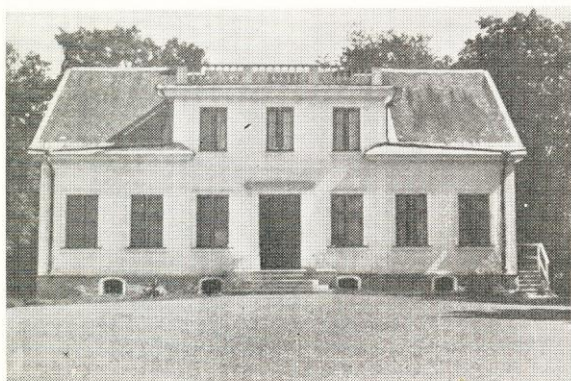
Postadr.: Rogslösa.

Areal: 35 har åker. Tax.-v. 41.800.

Jordart: Huvudsakl. dungjord. Manbyggn. uppf. 1917. Ekonomibygn. uppf. 1909. 3 hästar, 2 unghästar, 10 kor, 10 ungdjur, 10 svin, 45 höns. Traktordrift. Gården till släkten 1908 genom J. A. Ceder. På 1890-talet ägdes den av borgmästare Lagerkranz.

Äg.: J. A. Ceders stbh.

Brukare: Carl Ceder f. 1892. Son till J. A. Ceder o. h. h. Amanda f. Svärd.



Hessleby

Postadr.: Rogslösa.

Areal: Total 82 har, därav 62 åker, 3,5 ängsmark, 16,5 övr. mark. Tax.-v. 94.800.

Jordart: Svartmylla på kalkkörsbotten. Manbyggn. uppf. 1873. Ekonomibyggn. uppf. 1860 o. 1935. 5 hästar, 20 kor, 18 ungdjur, 300 höns. Traktordrift. Gården till släkten 1935 genom nuv. äg.

Äg.: Ola Lejon f. 1892. Son till August Johansson o. h. h. Hilda f. Andersson. Gift med Sigrid f. Andersson. Barn: Ingvar.



Hessleby, Fridensborg

Postadr.: Rogslösa.

Areal: Total 3,60 har åker. Tax.-v. 7.000.

Jordart: Överv. lermylla, delv. lerjord. Manbyggn. uppf. 1906, flyglar 1937. Ekonomibyggn. uppf. 1929. Cementerad gödselstad med urinbrunn. 1 häst, 3 nötkreatur, 3 svin, c:a 20 höns. Arealen delv. rördikad. Gården till släkten 1904 genom köp av nuv. äg. Den är avskänkt från Hessleby Skattegård 1904.

Äg.: Gustav Henning Johansson f. 1878. Son till Per Gustav Johansson o. h. h. Ida Charlotta f. Krans. Gift 19 med Elin Alfrida Karlsson f. 1888. Styvson: Gunnar.



Hessleby Skattegård

Postadr.: Rogslösa.

Areal: Total 44 har, därav 22 åker, 17 skog, 5 kultiv. betesmark. Tax.-v. 40.200.

Jordart: Dung- o. örjord på kalkkörsbotten. Skogsbest.: Barrskog. Manbyggn. uppf. 1882. Ekonomibyggn. uppf. 1936. 2 hästar, 9 kor, 5 ungdjur, svin till husbehov, 35 höns. Traktordrift. Gården till släkten 1892 genom nuv. äg:s farbroder F. A. Skoog. Nuv. äg. övertog den först på arrende, varefter han 1935 köpte den av änkefru Hanna Skoog.

Äg.: Karl Wilhelm Skoog f. 1899. Son till Karl J. Skoog o. h. h. Kristina f. Spång. Gift med Sara f. Johansson. Barn: Anne-Mari.



Hesslebytorp

Postadr.: Rogslösa.

Areal: Total 30 har, därav 22 åker, 8 betes- o. hagmark. Tax.-v. 30.200.

Jordart: Ler- o. svartmylla på kalkkörsbotten. Manbyggn. uppf. omkr. 1850. Ekonomibyggn. uppf. i början av 1800-talet, magasin uppf. av nuv. äg. 3 hästar, 1 unghäst, 8 kor, 4 ungdjur, 5 svin, 2 får, 60 höns. Gården till släkten 1923 genom nuv. äg.

Äg.: Lennart Samuelsson f. 1885. Son till Anders Samuelsson o. h. h. Augusta. Gift med Vilhelmina f. Wolf. Barn: Anders Georg, Lars-Olov, Per Arnold o. Karin Marja Elisabet Lennartsson.



Häckenäs

Postadr.: Rogslösa.

Areal: Total 102 har, därav 80 åker, 22 skogs- o. betesmark. Tax.-v. 100.900.

Jordart: Mulljord på lerbotten. Skogsbest.: Barrskog. Manbyggn. uppf. omkr. 1850, påbyggd 1880. Ekonomibygn. uppf. 1913. 7 hästar, 3 unghästar, 24 kor, 15 ungdjur, höns till husbehov. Gården till släkten 1917 genom nuv. äg.

Äg.: Birger Pettersson f. 1884. Son till J. A. Pettersson o. h. h. Ida f. Nilsson. Gift med Karin f. Olsson. Barn: Birgit, Bengt.

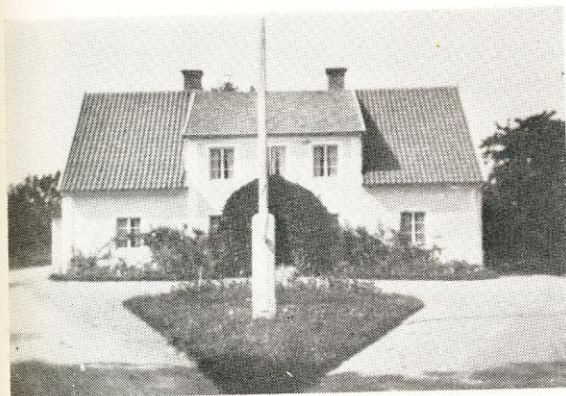
Kartorp

Postadr.: Rogslösa.

Areal: Total 75 har, därav 67 åker, 8 betesmark. Tax.-v. 97.600.

Jordart: Klapperstensjord. Manbyggn. uppf. omkr. 1850. Ekonomibygn. uppf. 1919. 5 hästar, 2 unghästar, 16 kor, 16 ungdjur, svin o. höns till husbehov. Traktorsdrift. Gården till släkten 1915 genom arrende av nuv. äg., som inköpte den 1917.

Äg.: Erik Pettersson f. 1875. Son till Per A. Pettersson o. h. h. Emilia f. Jonsson. Gift med Sara f. Jönsson. Barn: Gösta, Gunnar, Greta, Inga, Hans, Karin, Karl Gustav.



Lönebostället

Postadr.: Rogslösa

Areal: Total 82,46 hektar, därav 74,16 åker, 1,2 skog, 6,5 delv. kultiv. betesmark. Tax.-v. 88.600.

Jordart: Mylla på kalkkörsbotten. 2 manbyggn. uppf. resp. 1809 o. 1938. Arr.-bostad uppf. 1938. Ekonomibygn. uppf. omkr. 1840. 7 hästar, 3 unghästar, 18 kor, 16 ungdjur, 10 svin, höns till husbehov. Har innehaft arrendet sedan 1924.

Äg.: Pastoratet.

Arr.: Ernst Magnusson f. 1891. Son till August Magnusson o. h. h. Cristina. Gift med Tekla f. Andersson. Barn: Arne, Maj, Gunvor, Ingegärd, Anna-Britt.

Arr.: F. d. ordf. i fattigv.-styr.



Olstorp

Postadr.: Rogslösa.

Areal: Total 26 har, därav 21 åker, 5 betesmark. Tax.-v. 20.000.

Jordart: Örjord på kalkstens- o. lerbotten. Manbyggn. uppf. på 1700-talet, delv. tillb. senare. Ekonomibygn. uppf. 1914. 4 hästar, 1 unghäst, 7 kor, 7 ungdjur, 2 svin, 50 höns. Enligt köpebrev utfärdat den 25/6 1731 inköptes 1/4 mtl Olstorp från Kronan av åbon Lars Svensson för 86 dahler o. 8 öre silvermynt. En son till denne överlämnade därefter gården till sin dotter Ingrid Stina Larsdotter, f. 3/8 1794 o. gift 1812 med Petter Persson. De efterträddes av svärsonen Karl Petter Andersson, gift 1843 med Anna Greta Persdotter f. 1824. Efter dennes död 1868 övergick gården till dottern Eva Stina Pettersson, gift med Karl Pettersson, nuv. äg:s föräldrar. Nuv. äg. inköpte den 1919.

Äg.: John Karlsson f. 1882. Son till Karl A. Pettersson o. h. h. Eva Stina Pettersdotter. Gift med Hanna f. Andersson. Barn: Ingrid.





Olstorp

Postadr.: Rogslösa.

Areal: Total 7,4 har, därav 5 åker, 2,4 betesmark. Tax.-v. 5.500.

Jordart: Klapperstens- o. mulljord. Man- o. ekonomi- byggn. uppf. 1886. Gården till släkten 1731. Förste kände äg. är nuv. äg:s fader, som övertog den 1910 o. innehade den till sin död 1932, då den övergick till stbh. Nuv. äg. övertog gården på arrende 1930, varefter hon inköpte den av stbh. 1937.

Äg.: Fröken Elin Maria Gustavsson f. 1875. Dotter till Gustav Karlsson o. h. h. Maria f. Nilsson.

Arr. (sedan 1937): Nuv. äg:s kusin John Karlsson.



Pölstorp

Postadr.: Rogslösa.

Areal: Total 11 har, därav 10 åker, 0,72 trädg., 0,28 tomt. Tax.-v. 12.800.

Jordart: Mulljord på ler- o. kalkkörsbotten. Man- byggn. uppf. omkr. 1800. Ekonomibyggn. uppf. 1930, svinhus 1918. 2 hästar, 6 kor, 1 ungdjur, 6 svin, höns till husbehov. Gården till släkten omkr. 1880 genom nuv. äg:s svärfader Gustav Eriksson. Nuv. äg., som inflyttade till Rogslösa s:n 1901, tillträdde gården 1912.

Äg.: Thure Lennart Carlsson f. 1888 i S:t Lars församling, Linköping. Son till C. J. Andersson o. h. h. Kristina f. Gustavsson. Gift med Ellen Emelia f. Ericks- son. Barn: Margit, Ingeborg, Sven, Rune.



Rogslösa Rusthåll

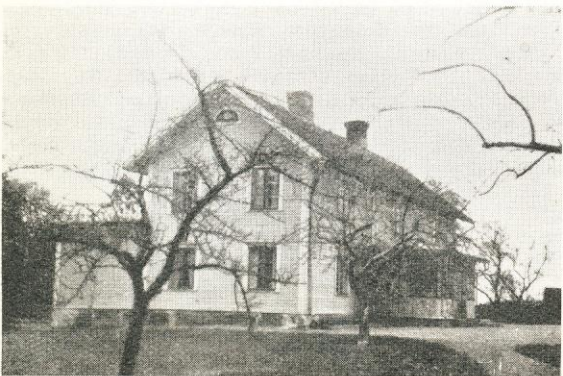
Postadr.: Rogslösa.

Areal: Total 75 har, därav 60 åker, 15 betesmark. Tax.-v. 97.900.

Jordart: Mylla på kalkkörsbotten. Manbyggn. uppf. i slutet av 1700-talet. Ladug., rymmande 10 hästar o. 35 nötkreatur, uppf. 1939, magasin 1925. 5 hästar, 2 unghästar, 15 kor, 15 ungdjur, 25 svin, 75 höns. Traktordrift. Arealen täckdikad. Gården till släkten 1934 genom Erik Karlsson.

Äg.: Erik Karlsson f. 1888. Son till K. J. Jonsson o. h. h. Matilda f. Svensson. Gift med Anna f. Larsson. Barn: Marianne, Gösta, Bengt, Ingemar, Birgit, Lennart.

Äg.: Genomgick lantbruksskola 1913 o. 1916. Har bl. a. arrend. Berga Backgård, Klockrike s:n, 1923—35.



Sörby

Postadr.: Borghamn.

Areal: Total 61 har, därav 59 åker, 2 betesmark. Tax.-v. 84.500.

Jordart: Svartmylla på kalkkörsbotten. Man- o. ekonomi- byggn. uppf. omkr. 1850. 6 hästar, varav 1 prem. avelssto, 1 unghäst, 16 kor, 14 ungdjur, 5 svin, 70 höns. Traktordrift. Gården har bl. a. ägts av riksdagsman Gustaf Andersson från Källstad, farfar till nuv. äg:s framlidne make. Till gården hörde tidigare Bårstads kalkbrott.

Äg.: Fru Karin Andersson f. 1890. Dotter till August Magnusson o. h. h. Augusta. Gift med Oscar Andersson. Barn: Carl Oscar.



Vilseberga Lilla

Postadr.: Herrstad.

Areal: Total 80,5 har, därav 80 åker. Tax.-v. 102.000.
Jordart: Lerbl. mulljord. Man- o. ekonomibyggn. uppf. omkr. 1860. 6 hästar, 1 unghäst, 12 kor, 18 ungdjur, 8 svin, 75 höns. Arealen delv. täckdikad. Gården till släkten 1937 genom Ernst Jonsson.

Äg.: Ernst Jonsson f. 1883. Son till Otto Jonsson o. h. h. Jenny f. Carlsson. Gift med Ruth f. Johansson. Barn: Gunborg, Ragnar, Bengt, Rune, Ingegärd, Gunnar.

Vilseberga Stora

Postadr.: Rogslösa.

Areal: Total 217 har, därav 190 åker, 2 skog, 25 betesmark. Tax.-v. 263.300.

Jordart: Svartmylla. Huvudbyggnaden uppf. 1912 av trä i två vån. 12 hästar, 5 unghästar, 30 kor, 30 ungdjur, 15 svin, 100 höns. Egendomen omtalas redan i slutet av 1300-talet o. början av 1400-talet såsom "Witlösaabergh" och innehades vid den tiden av herr Håkan Magnusson. Senare tillhörde godset riddaren Heyne Snakenborg, som sålde detsamma till Bo Jonsson Grip. Denne i sin tur försålde egendomen till Birger Ulvson, som 1417 donerade godset till Vadstena kloster. Här- efter känner man ej till någonting om gården förrän på 1850-talet. Den var då en del av Vilseberga by, vilken var delad å flera äg. Vid senare förrättat skifte in- köptes en del av K. E. Landström, som därav bildade Stora Vilseberga. K. J. Larsson, som var äg. till en del av Vilseberga by, bildade Lilla Vilseberga. K. E. Land- ström efterträddes å Stora Vilseberga av G. Juberg o. denne av G. Vestman, vars stbh. 1903 sålde gården till C. E. Carlsson, vars änka o. son nu inneha den.

Äg.: Änkefru Amanda Carlsson o. sonen Gustaf Carlsson.

Arr.: Gustaf Carlsson f. 1897. Son till E. Carlsson o. h. h. Amanda f. Carlsson. Gift med Berta f. Johansson. Barn: Eva Birgitta, Margareta.



Västerlösa

Postadr.: Borghamn.

Areal: Total 83 har, därav 59 åker, 14 betesmark, 10 övr. mark. Tax.-v. 73.900.

Jordart: Mulljord på kalkörsbotten samt syrsand o. lera. Manbyggn. uppf. i början av 1800-talet. Ekonomi- byggn. uppf. 1906—07. 5 hästar, 1 unghäst, 14 kor, 12 ungdjur, 20 svin, höns till husbehov. Traktordrift. Gården, som är f. d. härads hövdingställe, kom till släk- ten 1919 genom nuv. arr.

Äg.: Kungl. Domänstyrelsen.

Arr.: Carl Stoltz f. 1885. Son till F. A. Stoltz o. h. h. Hulda f. Jonsson. Gift med Anna f. Djerf. Barn: Carl Gustav, Britt Stina.

Äsby, Herrstrandsgård

Postadr.: Rogslösa.

Areal: Total 16 har, därav 15 åker, 1 sjöbete. Tax.-v. 20.700.

Jordart: Ler- o. sandjord, överv. på kalkörsbotten. Manbyggn. uppf. omkr. 1880. Ekonomibyggn. uppf. 1904, lada 1911. 2 hästar, 8 kor, 3 ungdjur, svin till hus- behov, 50 höns. Gården till släkten 1897. På ägorna finnes en del gamla gravkullar.

Äg.: David Erik Swärdh f. 1894. Son till Carl A. Swärdh o. h. h. Johanna f. Andersson. Gift med Hildur f. Leijder. Barn: Marianne, Curt-Eric.





Åsby, Herrstrandsgård

Postadr.: Rogslösa.

Areal: Total 10 har åker. Tax.-v. 13.600.

Jordart: Klapperstensmylla på kalkörsbotten. Man- o. ekonomibyggn. troligen uppf. omkr. 1850—60, flygel 1860. 2 hästar, 6 nötkreatur, 10 svin, ett 70-tal höns. Arealen delv. rördikad. Gården till släkten omkr. 1890 genom köp av nuv. äg:s fader, varefter nuv. äg. övertog den 1929.

Äg.: Karl Fritiof Peterson f. 1896. Son till J. F. Peterson o. h. h. Hulda f. Johansson. Gift 31 med Kerstin Viktoria Johansson f. 1896. Barn: Lisbet, Margit.



Åsby, Nytorp

Postadr.: Rogslösa.

Areal: Total 5,10 har åker. Tax.-v. 9.100.

Jordart: Lerbl. dungjord. Man- o. ekonomibyggn. uppf. 1914. 2 hästar, 6 nötkreatur, 4 svin, c:a 30 höns. Gården till släkten 1928 genom köp av nuv. äg. Den avsåndrades från Åsby boställe 1913.

Äg.: Axel Johansson f. 1886. Son till Otto Johansson o. h. h. Emma f. Johansson. Gift 08 med Hilda Vilhelmina Videll f. 1877. Barn: Gerhard f. 08, Alf f. 14.



Åsby, Sjöborg

Postadr.: Rogslösa.

Areal: 4,84 har åker, 10,75 betes- o. sjömark. Tax.-v. 9.000.

Jordart: Svartmylla på kalkörsbotten. Man- o. ekonomibyggn. uppf. 1913. Cementerad gödselstad med urinbrunn. 1 häst, 5 nötkreatur, 3 svin, c:a 50 höns. Gården inköptes av nuv. äg:s fader 1913, då den avsåndrades från Åsby boställe. Nuv. äg. övertog den 1927.

Äg.: Edvin Rudolf Gustafsson f. 1893. Son till O. L. Gustafsson o. h. h. Hilma f. Roht. Gift 30 med Adina Wall f. 1897. Barn: Lennart f. 32.



Åsby, Villan Solhem

Postadr.: Borghamn. Tel. 1.

Areal: 0,5 har tomt o. trädg. Tax.-v. 15.000.

Manbyggn. troligen uppf. på 1900-talet, elektrifierad, inredd med badrum o. värmeledning. Gården till släkten 1927—28 genom köp av nuv. äg.

Äg.: Theodor Carlsson f. 1854. Son till Alfred Jonsson o. h. h. Johanna. Gift 1886 med Evelina Larsson f. 08.

Äg.: Äger dessutom Yxstad i Källstads s:n o. Melstads gård i Vallerstads s:n.



Åsby, Övertorp

Postadr.: Väversunda.

Areal: Total 4,55 har åker o. trädg. Tax.-v. 8.300.

Jordart: Svartmylla o. lerbl. mylla. Man- o. ekonomibyggn. uppf. 1913 av nuv. äg. 1 häst, 5 nötkreatur, 4 svin, ett 30-tal höns. Arealen täckdikad med sten. Gården till släkten genom köp av nuv. äg. 1913, då den avsåndrades från Åsby boställe.

Äg.: Byggmästare Ernst Albin Lindgren f. 1880. Son till Karl Gustav Lindgren o. h. h. Kristina f. Andersson. Gift med Olivia Amalia Vester f. 1884. Barn: Albin f. 07, Märta f. 09, Karl f. 12, Nils f. 16, Maj-Britt f. 24, död 32.



Åsby f. d. boställe

Postadr.: Rogslösa. Tel. 25 B.

Areal: Total 47 har, därav 20 åker, 4 ängsmark, 23 torvmosse o. avrösningsjord. Tax.-v. 29.300.

Jordart: Svartmylla på lerbotten. Manbyggn. uppf. i början av 1700-talet. Ladug. uppf. 1860, magasin 1907. 3 hästar, 1 unghäst, 10 kor, 4 ungdjur, 6 svin, 100 höns. Gården till släkten 1914 genom arrende av nuv. äg., som inköpte den av staten 1933.

Äg.: Ernst Hall f. 1883. Son till Gustav Hall o. h. h. Hilma f. Carlsson. Gift med Sigrid f. Svensson. Adoptivdotter: Elsa Hall.

Äg.: Ordf. i missionsfören. F. d. v. ordf. i komm.-fullm. Led. av barnav.- o. komm.-nämnd. Ordf. i fattigv.-styr.



Åsby Mellangård

Postadr.: Rogslösa.

Areal: 14 har åker. Tax.-v. 17.700.

Jordart: Svartmylla på lerbotten o. dyjord på kalkörbotten. Manbyggn. uppf. omkr. 1870. Ekonomibyggn. uppf. 1894. 2 hästar, 5 kor, 3 ungdjur, 5 svin, 40 höns. Gården till släkten 1937 genom nuv. äg.

Äg.: Anton Lundh f. 1900. Son till Johan Albin Lundh o. h. h. Hilma f. Johansson. Gift 37 med Siri Sjöberg f. 1900. Barn: Göran.



Åsby Norra

Postadr.: Rogslösa.

Areal: 15,50 har åker, 3 betesmark, 3 mosse. Tax.-v. 21.700.

Jordart: Mylla, något grusbl., o. örjord på alv o. ör-botten. Manbyggn. uppf. omkr. 1860. Ladug. nybyggd 1938. Gården elektrifierad. 2 hästar, 5 kor, 3 ungdjur, 4 svin, 50 höns. Traktordrift. Nuv. äg. tillträdde 1927.

Äg.: Birger Elof Lundborg f. 1894.



Åsby Skattegård

Postadr.: Rogslösa.

Areal: Total 60 har, därav 40 åker, 20 betesmark. Tax.-v. 60.400.

Jordart: Svartmylla på kalkörsbotten. Manbyggn. uppf. omkr. 1870. Ekonomibygn. av något äldre datum. 4 hästar, 2 unghästar, 15 kor, 12 ungdjur, 10 svin, 60 höns. Gården elektrifierad. Traktordrift. Gården till släkten 1907 genom nuv. äg:s framlidne fader C. L. Jacobsson.

Äg.: Eric Jacobsson f. 1884. Gift med Mandis f. Andersson. Barn: Hans, Bengta, Herta, Åke.

Äg.: Nämndeman, kyrkovård, v. ordf. i komm.-nämnd. Led. av komm.-fullm. o. kyrkoråd.



Åstorp

Postadr.: Rogslösa.

Areal: Total 1,75 har, därav 1,50 åker, 0,25 tomt o. trädg. Tax.-v. 6.000.

Jordart: Lerbl. örjord på kalkörsbotten. Manbyggn. uppf. 1922. Ekonomibygn. uppf. 1922—37. 1 häst, 2 nötkreatur, c:a 20 höns. Arealen täckdikad med sten. Gården till släkten 1908 genom köp av nuv. äg. Den har tidigare varit grenadjärtorp o. är avstyckad från Bårstad Mellängård.

Äg.: Karl Gustav Andersson f. 1879. Son till Per Gustav Andersson o. h. h. Charlotta f. Bergman. Gift 03 med Amanda Charlotta Karlsson f. 1877, död 23. Barn: Maria f. 03, Anna f. 04, Signe f. 06, Karl Erik f. 13, Sven f. 18.

Äg.: Kyrkovaktare. Led. av komm.-fullm., folkskolestyr. m. m.