



Strå

STRÅ socken av Dals härad, på Östgötaslätten, söder om Vadstena, är en uppodlad slättbygd med enstaka kullar och skogsbackar. Jordarten utgöres av lera och dungjord. Genom socknen går Mjölnaån. Bland egendomarna märkas särskilt Broby, Kalvestad, V. Kedevad samt Åbylund.

Fornminnen: Gravfält från järnåldern omtalas från Hunnerstorp, Kloster-Orlunda, Prästtorp, Strå och Åbylund. Vid Strå anträffades 1846 under trädgårdsanläggning ett stort antal gravar med lerkärl m. m. I ett mindre kärl av finare lera funnos brända ben samt några smycken.

Areal: 17,37 kvkm. Enligt 1938 års fastighetstaxering är ägoyvidden: 1.490,81 har åker, 33,88 tomt och trädgård, 0,5 slätteräng, 38,4 kultiverad betesäng, 68,5 annan betesäng, 29,3 skogsmark, 31,14 övrig mark. Jordbruksvärde: 2.144.300 kr.

I jordbruksvärdet ingående värde å skogsmark: 1.800 kr.

Skogsvärde: 4.400 kr.

Invånarantal: 482 (1939).

Strå är annex till Vadstena. Under medeltiden lågo här socknarna Straa och Broby eller Proby. Den del av socknen, som motsvarade Straa, hörde fram till 1896 till Aska härad.

Kyrkan härstammar till sina äldsta delar från medeltiden. Den består av torn och långhus med rakt avslutat kor. Sakristia finnes.

Kyrkoherde: Kontraktsprosten Törner, Claes Adrian.

Komminister: Elander, Herman Gustaf Julius.



Bondorlunda Storgård

Postadr.: Bjälbo.

Areal: Total 35,5 har, därav 33 åker, 2,5 betesmark. Tax.-v. 37.500.

Jordart: Dungjord på kalkkörsbotten. Manbyggn. uppf. på 1700-talet. Ekonomibyggn. uppf. 1898. 4 hästar, 10 kor, 7 ungdjur, 7 svin, höns till husbehov. Arealen täckdikad. Gården till släkten 1929 genom nuv. äg.

Äg.: David M. Johansson f. 1894. Son till Johan A. Johansson o. h. h. Ester f. Pettersson.



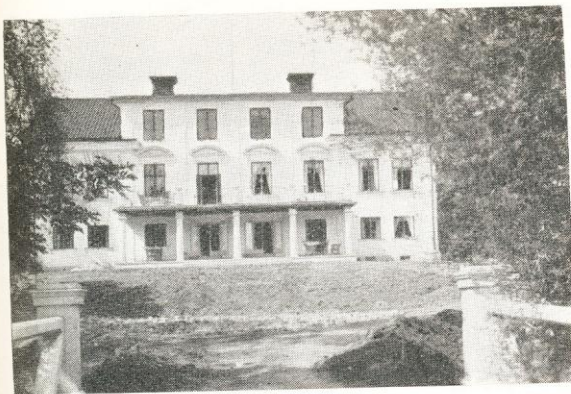
Bondorlunda Södergård

Postadr.: Bjälbo. Tel. 22.

Areal: Total 32 har, därav 27 åker, 4 skog, 1 betesmark. Tax.-v. 41.000.

Jordart: Svartmylla, ler- o. örjord. Skogsbest.: Barrskog. Manbyggn. uppf. 1848, lada 1915, ladug. 1923. 4 hästar, 8 kor, 10 ungdjur, 2 svin, ett 40-tal höns. Gården till släkten 1923 genom nuv. äg:s fader. Sonen, nuv. äg., inköpte den 1938 efter att ha arrend. den sedan 1929.

Äg.: Nils Larsson f. 28/5 02. Son till äg. Emil Larsson o. h. h. Matilda.



Broby

Postadr.: Arneberga. Tel. 47 Vadstena.

Areal: Total 214,35 har, därav 190 åker, 44 betesmark, 3,5 övr. mark. Tax.-v. 297.200.

Jordart: Svartmylla på lerbotten. Huvudbyggnaden, en trevåningsbyggnad av reveterat trä, som i mittpartiet är försedd med balustrad, balkong o. altan av gottlandsmarmor o. kalksten, uppfördes på 1850-talet. Åren 1911, 1918 o. 1940 restaurerades byggnaden. Ekonomibyggn. uppf. 1925—26. Djurbesättning: 16 hästar, 16 unghästar, 1 stamtjur, 40 kor, 50 ungdjur. Reaktionsfri besättning. Arealen täckdikad.

Gården har anor från början av 1200-talet. I början av 1400-talet innehade riddaren Lafrens Ulvsson egendomen. Ägare under senare år ha varit Anders Larsson 1855, brukspatron Gust. Hanström 1875, konsul G. Berendt 1895, brukspatron A. G. Hanström samt godsägare Magnus Rudberg 1915. Nuv. äg. inköpte godset 1928.

Äg.: Hjalmar Fredrik Malmström f. 04. Son till sjökapt. Karl Malmström o. h. h. Sigrid f. Wiens. Gift med Ebba von Heideken. Barn: Jan, Roland, Monika.

Äg.: Genomgått Önnestads lantbruksskola.

Elvestad

Postadr.: Vadstena.

Areal: Total 94 har, därav 80 åker, 14 ängsmark. Tax.-v. 112.800.

Jordart: Överv. lermylla på kalkbotten. Manbyggn. uppf. 1911. Ekonomibyggn. uppf. 1909. 6 hästar, 4 unghästar, 20 kor, 25 ungdjur, höns till husbehov. Traktordrift. Hela arealen täckdikad. Gården inköptes 1928 av Anders Ivar Björling f. 1880. Denne innehade gården till 1938, då nuv. äg. köpte den.

Äg.: Ivar Fredriksson f. 1893. Son till O. E. Fredriksson o. h. h. Maria f. Borring. Gift med Sigrid f. Karlsson. Barn: Märta, Inga.

Elvestad Mellangård och Rusthåll

Postadr.: Vadstena. Tel. 22 Herrestad.

Areal: Total 55 har, därav 54 åker, 1 tomt. Tax.-v. 72.300.

Jordart: Lera. Manbyggn. uppf. 1800, renov. 1930. Ekonomibyggn. uppf. 1935 o. 1937. 4 hästar, 1 unghäst, 12 kor, 8 ungdjur, 1 tjur, 3—4 suggor. Besättn. av sv. låglandsras. Traktordrift. Arealen täckdikad efter plan. Gården till släkten 1929.

Äg.: Emil Andersson f. 24/11 03. Son till Vilhelm Andersson o. h. h. Almina. Gift 30 med Astrid f. Pettersson. Barn: Lars-Arne, Sven-Inge, Hans-Bertil.

Äg.: Har genomgått Hamra lantmannaskola.

Elvestad Mellangård och Rusthåll

Postadr.: Vadstena.

Areal: 20 har åker. Tax.-v. 29.100.

Jordart: Lerjord på lerbotten. Manbyggn. uppf. 1880. Ekonomibyggn. uppf. 1875. 3 hästar, 7 kor, 5 ungdjur, 5 svin, 50 höns. Gården till släkten 1860 genom August Pettersson.

Äg.: Erik Anderssons stbh.

Arr. (sedan 1925): August Andersson f. 1896. Son till Erik Andersson o. h. h. Sara f. Pettersson.



Kalvestad

Postadr.: Vadstena.

Areal: 193 har åker. Tax.-v. 255.000.

Jordart: Lerjord på lerbotten. Manbyggn. omb. senast 1937. Ekonomibyggn. nybyggda. Traktordrift. Arealen täckdikad. Gården till släkten genom nuv. äg. Den omgives av vacker park.

Äg.: Erik Helmer Nordenhed f. 1885. Gift med Ellen Ingvarsson. Barn: Lars-Erik, Bengt, Paul.



Kedevad Lilla

Postadr.: Vadstena.

Areal: Total 35 har, därav 34,5 åker o. betesmark, 0,5 tomt o. trädg. Tax.-v. 51.300.

Jordart: Mylla på lerbotten. Man- o. ekonomibyggn. uppf. omkr. mitten av 1800-talet. 4 hästar, 1 unghäst, 12 kor, 12 ungdjur, 10 svin, höns till husbehov. Gården till släkten 1934 genom nuv. äg.

Äg.: Pehr Sigfrid Nilsson f. 1899. Son till Elof Nilsson o. h. h. Augusta f. Johnsson.



Kedevad Västra

Postadr.: Vadstena.

Areal: Total 117,5 har, därav 108,5 åker. Tax.-v. 150.600.

Jordart: Svartmylla på lerbotten o. kalkörbotten. Manbyggn. uppf. i slutet av 1700- eller i början av 1800-talet. Ekonomibyggn. uppf. 1916—18. 11 hästar, 28 kor, 32 ungdjur, 1 tjur, 50 höns. Arealen delv. täckdikad. Traktordrift. I sambruk med Kedevad Västra brukas o. arrend. Kungshagen om c:a 23 har. År 1853 tillhörde egend. K. Ollenberg, A. F. Andersson o. And. Persson samt 1895 fanjunkare M. Ekdahl, som 1897 försålde gården till framlidne F. Nordmark.

Äg.: F. Nordmarks stbh., bestående av Georg, Brita o. Baltzar Nordmark, Hildur Björling o. Astrid Andersén födda Nordmark samt två dotterbarn.



Kedevad Östra

Postadr.: Vadstena.

Areal: Total 49 har, därav 45 åker, 4 betesmark. Tax.-v. 68.900.

Jordart: Lermylla på lerbotten. Manbyggn. uppf. i början av 1800-talet. Ekonomibyggn. uppf. samtid., delv. omb. 6 hästar, 12 kor, 12 ungdjur, 6 svin, 60 höns. Arealen täckdikad. Gården till släkten 1915 genom nuv. äg.

Äg.: Karl Albert Karlsson f. 1879. Son till Karl Gustaf Johansson o. h. h. Amanda. Gift med Sigrid f. Johansson. Barn: Mary, Sven, Brita, Anna Lisa.

Äg.: Ordf. i barnav.-nämnd., led. av komm.-nämnd., fattigv.-styr. o. pens.-nämnd.



Kedevad Östra

Postadr.: Vadstena.

Areal: 35 har åker. Tax.-v. 47.300.
Jordart: Svartmylla på lerbotten. Manbyggn. uppf. omkr. 1850. Ekonomibygn. uppf. samtid., lada 1890. 4 hästar, 15 ungdjur. Gården till släkten 1937 genom nuv. äg. Den drives i sambruk med Strå prästgård, som arrend.

Äg.: Ivan Nordén f. 09. Son till Axel Nordén o. h. h. Hilma f. Ek. Gift med Svea f. Danielsson. Barn: Olof, Åke, Göran, Gösta.

Äg.: Revisor i samtliga kommunens kassor.



Mjölna

Postadr.: Vadstena.

Areal: Total 47 har, därav 46 åker, 1 betesmark. Tax.-v. 69.200.

Jordart: Mylla på lerbotten. Manbyggn. uppf. 1890. Ekonomibygn. delv. uppf. samtid. 6 hästar, 2 unghästar, 12 kor, 12 ungdjur, 10 svin, 200 höns. Gården till släkten 1919 genom nuv. äg.

Äg.: John Erikson f. 1884. Son till C. G. Erikson o. h. h. Carolina f. Andersson. Gift med Maria f. Hultin. Barn: Marianne, Gunhild.

Äg.: Nämndeman, kyrkovård samt ordf. i fattigv.-styr., pens.-nämnd, valnämnd. o. brandstodskommittén, led. av komm.-nämnd., kyrko- o. skoloråd.

Arr.: Bror Karlsson f. 1897. Son till Frans Karlsson o. h. h. Edla f. Eklund. Gift med Hildur f. Andersson. Barn: Ingrid, Per, Ulla.



Prästgården

Postadr.: Vadstena.

Areal: Total 28,5 har, därav 23 åker, 5 kultiv. ängs- mark, 0,5 övr. mark. Tax.-v. 37.600.

Jordart: Delv. styv lerjord o. delv. svartmylla på lerbotten. Manbyggn. uppf. 1937. Ekonomibygn. uppf. 1927. 3 hästar, 2 unghästar, 12 kor, 8 ungdjur, 20 svin, höns till husbehov. Traktordrift. Arealen delv. täckdikad. Gården drives i sambruk med Östra Kedevad, som äges av arr.

Äg.: Kyrkofonden.

Arr.: Ivan Nordén. (Se 1:a gården å denna sida.)



Skettna

Postadr.: Vadstena.

Areal: 19 har åker. Tax.-v. 31.000.

Jordart: Svartmylla på kalk- o. lerbotten. Manbyggn. uppf. 1936. Ekonomibygn. uppf. 1903, tillb. 1936. 3 hästar, 11 nötkreatur, 3 svin, höns till husbehov. Arealen delv. täckdikad. Gården till släkten genom arrende 1934.

Arr.: Jacob Johansson f. 1892. Son till N. J. Johansson o. h. h. Kristina. Gift med Betty f. Andersson. Barn: Ragnhild, Anders.

Arr.: Arrend. tidigare gården Ö i Östra Tollstad.



Strå Herregård

Postadr.: Vadstena.

Areal: 110 åker, 2,5 äng, 10 mosse. Tax.-v. 119.400. Jordart: Svartmylla o. sandbl. lermylla. Manbyggn. uppf. omkr. 1800. Ekonomibyggn. uppf. 1914. 13 hästar, 50 svin, 80 får.

Egendomen omnämnes redan 1382. Kontraktsposten Lars Magnus Kinnander sålde gården 1827 till majoren Fredrik Reinhold Rehbinder, som dog 1843. Före detta år innehades Strå av ett flertal åboar. År 1841 inköptes gården av en Karl Svensson. 1895 tillhörde den änkefru A. L. Svensson o. 1910 E. Lundhquist. 1841 företogs en del nybyggnadsarbeten å gården, varvid flera urnor o. bronssaker påträffades.

Äg.: Karl Hedmarks Lantbruksaktiebolag.

Inspektor: Fredrik Hagerström f. 1867. Son till Anton W. Hagerström o. h. h. Kritsina f. Tribler. Gift med Kristina Emelia f. Jonasson. Barn: Nils, Barbro.



Tistorp, Vilan

Postadr.: Vadstena.

Areal: Total 7,5 har, därav 6,5 åker, 1 betesmark o. trädg. Tax.-v. 8.000.

Jordart: Moss- o. klapperstensjord. Manbyggn. uppf. 1914. Ekonomibyggn. uppf. 1920. 1 häst, 3 kor, 4 svin, 25 höns. Akerarealen rördikad. Gården nybildades av nuv. äg. 1906. I sambruk drives Tistorps o. Frörtorps storgårdar, som arrend.

Äg.: Karl Axel Karlsson f. 1855. Son till Karl Johan Pettersson o. h. h. Johanna Matilda f. Svensson. Gift 1896 med Hulda Charlotta Eriksson f. 1870. Barn: Ivar f. 1899, Herman f. 02, Märta f. 05.

Arr. (sedan 1928): Sonen Herman.



Tistorp Storgård

Postadr.: Vadstena.

Areal: Total 72,5 har, därav 60 åker, resten skogs- o. mossmark. Tax.-v. 89.900.

Jordart: Klapperstensmylla på örbotten samt ör- o. sandmylla. Manbyggn. uppf. på 1600-talet, omb. 1850. Ladug. uppf. 1860, sädeslador 1925. 4 hästar, 2 unghästar, 9 kor, 11 ungdjur, 25 svin, 75 höns. Arealen täckdikad. Traktordrift. Gården har varit i släktens ägo i 400—500 år.

Äg.: Oskar Karlsson f. 1886. Son till Anders Karlsson o. h. h. Ida f. Larsson. Gift med Eva f. Andersson. Barn: Herta, Lars.

Äg.: Led. av komm.-nämnd., kyrko- o. skolråd. samt pens.-nämnd.



Åbylund

Postadr.: Vadstena.

Areal: Total 301 har, därav 275 åker. Tax.-v. 360.000.

Jordart: Svartmylla på lerbotten. Huvudbyggnaden är uppförd i två våningar med tre frontespiser och fyra flyglar åren 1817—20 av ryttmästare E. G. von Kothen. År 1897 restaurerades byggnaden. Egendomen omtalas redan 1208 och 1329, då Anund Sture innehade densamma. Denne donerade en del av egend. till Alvastra kloster. Åren 1371 o. 1407 var en Ingeborg Nilsdotter ägare. Av ägare i övrigt må nämnas Lars Hård 1662, landshövdingen Johan Printz, under vars tid gården 1668 blev säteri, lagmannen Jakob du Rees, greve Hans von Schwerin, brukspatronen Peder Svedenstjerna. Regementskvartermästaren Gabriel Stuart lär enligt en annan källa ha varit ägare till gården 1733—40. Denne i sin tur sålde egendomen till Ernst Kristoffer Wendel.

Kaptenen Joh. Gust. Gyllenhammar övertog sedan egendomen och försålde den i sin tur till överstelöjtnanten A. K. von Kothen. Dennes son ryttmästaren E. G. von Kothen blev därefter innehavare. Han dog år 1820 på gården. Egendomen övergick därefter till mågen, majoren friherre Fredrik Reinhold Rehbinder, som sedan efterträddes av sin son överstelöjtnanten friherre Helge Rehbinder. Riksdagsmannen Ola Hansson inköpte gården 1879 från Helge Rehbinder. År 1895 var herr O. Göransson ägare till gården. Han efterträddes 1918 av sonen, nuvarande ägare.

Djurbesättning: 20 hästar, 5 unghästar, 90 kor, 60 ungdjur, 15 får, 40 höns.
Äg.: Hugo Göransson f. 1885. Son till Ola Göransson o. h. h. Hanna f. Olsson. Gift med Märta Egnell. Barn: Christer, Ingar.
