



## Svanshals

SVANSHALS socken av Lysings härad på Östgötaslätten, närmast söder om Tåkern, varav en del mark genom sänkning vunnits, är en bördig slättbygd. Jordarten utgöres av lera och dungjord. Genom socknen går Sätträån, som kommer från Rök och utfaller i Tåkern. — Vid Kvarntorp finnes kvarn. Bland egendomarna märkas Renstad, Kyleberg, Stora Kullen samt Stora Solberga.

Fornminnen: Vid Stora Kullen och på Svanshals Svanegård ha påträffats hällkistor från stenåldern. Gravhögar från järnåldern finnas vid Hallberga, Kyrkbyn, Svanshals Västergård, Särsthöga och Kvarntorp.

Från sistnämnda plats omtalas även en runsten med lång, svårtolkad inskrift.

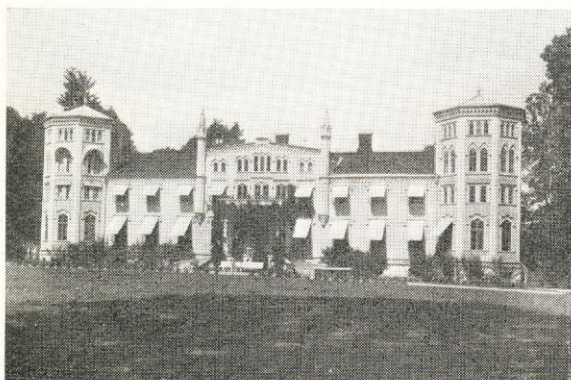
Areal: 42,67 kvkm. Enligt 1938 års fastighetstaxering är ägovidden: 1.932,06 har åker, 49,62 tomt och trädgård, 30,25 slätteräng, 65,66 kultiverad betesäng, 273,95 annan betesäng, 552,74 skogsmark, 205,87 övrig mark. Jordbruksvärde: 2.895.600 kr. I jordbruksvärdet ingående värde å skogsmark: 31.000 kr. Skogsvärde: 85.300 kr. Invånarantal: 830 (1939).

Svanshals bildar eget pastorat med Kumla. Namnet förekommer med nuvarande stavning 1282.

Kyrkan, bestående av torn och långhus, ombyggdes 1844—45. Tornet torde delvis härstamma från medeltiden. — I Statens historiska museum förvaras en vacker dopfont, som har tillhört kyrkan; den är av sten med rik reliefutsmyckning och härstammar från 1100-talet.

Kyrkoherde: T. f. kontraktsprosten Eliasson, Karl Torsten Arvid.





### Hallberga Mellangård

*Postadr.: Svanshals.*

Areal: Total 27 har, därav 16,5 åker, 10 skogs- o. betesmark, 0,5 tomt o. trädg. Tax.-v. 27.600.

Jordart: Överv. lätt lera, delv. dungjord. Skogsbest.: Barr- o. delv. lövskog. Gården saknar f. n. manbyggn. Som bostadshus användas två flyglar, av vilka vidstående bild avser den ena. Ekonomibyggn. uppf. 1929—37, magasin 1929. Gården elektrifierad. 3 hästar, 2 ungsstar, 6 kor, 6 ungdjur, 6 svin, ett 40-tal höns. Arealen till största delen rördikad. Gården till släkten 1835 genom köp av Petter Jonsson, som innehade den till sin död, varefter den övergick till stbh., i vars ägo den var till 1876, då den övertogs av sonen, nuv. äg:s fader. Denne överlät gården 1908 till sina söner, Erik, nuv. äg. o. Albert, vilka brukade den till 1918, då den övertogs på arrende av deras broder Ernst. Nuv. äg. tillträdde 1926.

Äg.: Erik Anton Pettersson f. 1886. Son till Otto Alfred Pettersson o. h. h. Johanna Maria f. Johansson.

### Kullen Lilla

*Postadr.: Svanshals.*

Areal: Total 80 har, därav 40 åker, 38 skog, 1,5 ängs- mark. Tax.-v. 58.100.

Jordart: Svart- o. lermylla på lerbotten. Skogsbest.: Gran- o. lövskog. Manbyggn. uppf. i mitten av 1800-talet. Ekonomibyggn. uppf. 1907. 4—6 hästar, 13 kor, 12 ungdjur, 10 svin. Traktordrift. Gården har varit i släktens ägo i flera generationer. Nuv. äg. tillträdde 1907.

Äg.: Karl Jonsson. Son till A. Jonsson o. h. h. Hedda. Gift med Ida f. Jonsson. Barn: Henry, Alvar.

Arr. (sedan 1931): Sonen Alvar Jonsson.

### Kullen Stora

*Postadr.: Svanshals.*

Areal: Total c:a 353 har, därav 103 åker, 250 skog. Tax.-v. c:a 197.000, inberäknat tillhörande gårdar.

Jordart: Svartmylla på lerbotten. Skogsbest.: Barr- o. lövskog. Manbyggn. uppf. omkr. 1860. Ekonomibyggn. uppf. under slutet av 1800-talet. 12 hästar, 75 nötkreatur. Gården kom till släkten 1893 då nuv. äg. köpte den av förre riksdagsman A. Petterssons arvingar i Vestergården. Den är utarrend.

Äg.: Fru Hanna Olson.

### Kyleberg

*Postadr.: Svanshals. Tel. 1 o. 64.*

Areal: Total 345 har, därav 240 åker, 31 kultiv. betesmark, 27 naturlig betesmark, 30 skogsmark, 6 trädg. o. park, 11 tomt o. impediment. Hårtill kommer Isberga torvströmosse i Heda kommun å c:a 6 har samt utsynning från allmänningen å c:a 20 kbm. per år o. hemman. Tax.-v. 411.600.

Jordart: Mullhaltig o. synnerligen bördig jökellera med någon kalkhalt. Djurbesättn.: 16 hästar av ardenerras samt reakt.-fria nötkreatur av S. R. B.-ras. Jordbrukets drift är huvudsakl. inriktad på produktion av spannmål, till stor del kvalitetsvaror för utsädesändamål. Hela egend. är täckdikad o. jordens kultur synnerligen hög.

Gårdens ståtliga huvudbyggnad är uppförd 1833 av general Gillis Edenhjelm men har erhållit sitt nuvarande utseende under 1850-talet genom Axel Dickson.



Ekonomibyggnaderna härjades fullständigt av eld hösten 1938 med undantag för en 1933 uppförd modernt utrustad sädessilo samt verktygsbyggnad och transformator. Ateruppbyggnad igångsattes kort därefter av ladugård, stall, loge med torkanläggning, maskinhall, vagnpark och garage, allt fullt modernt och utrustat med områdets senaste tekniska finesser.

Godset har sitt nuvarande namn efter landshövding Hans Kyle, vilken innehade det under 1650-talet. Dessförinnan hette platsen Berga och var uppdelad på flera ägare, av vilka den tidigaste kände är Dan Jonsson, som 1313 bl. a. avyttrade tre åttingar jord i "Byærghum" till drotsen Knut Jonsson Blå. En del lydte under 1600-talet under Mossebo i Rinna socken. Efter landshövding Kyle ärvdes godset av dottern Katarina, och år 1700 tillhörde det hennes son med major Mårten Crusebjörn, överste Ad. Joh. Crusebjörn. Därefter kom en dotterdotter till landshövding Kyle, fröken Hedvig Margareta von der Pahlen, vilken bl. a. nedlade stor omsorg på att kartlägga egendomen och som dog här 1355. Hon visade även stort intresse för sockenkyrkan. Kyleberg testamenterade hon kort före sin död till systerdottern Magdelon Hedvig von Böhnen, gift med ryttmästare Jakob Boij, överste Crusebjörns dotterson, vilken 1791 efterträddes av sonen major Ad. Fredrik Boij. Den sistnämnde har efterlämnat ett minne i en donation till fattiga skolbarn, som han gjort jämte sin maka f. Bergenstråle och greve Löwen på Gråsten, den s. k. Boij-Löwenska donationen. 1831 sålde han Kyleberg för 43.000 riksdaler banko till sin måg generalen och landshövdingen Gillis Edenhjelm, gift med dottern Karolina Lovisa. Makarna sålde snart större delen av egendomen till Gust. Adolf Fleming, då överste, sedermera generallöjtnant. Denne, som vistades på Kyleberg under 1840-talet, donerade 1.500 riksdaler banko, vars ranta skulle utgå till behövande arbetare vid gården. 1850, två år efter hans död, såldes egendomen för 80.000 riksdaler banko till Axel Dickson. Med denne kom för gården en tid av upplomstring. Nya ekonomibyggnader uppfördes i tegel. Jorden täckdikades. Under 13 år användes ångplog. Även Dickson har efterlämnat en donation, nämligen till den dicksonska stiftelsen i Vadstena. Egendomen gick 1881 till hertig C. A. Fouché d'Otrante, 1884 till greve Conrad Reventlow, 10 år senare till läns greve C. E. Reventlow, två år därefter till Nils Rosenqvist, 1903 till ingenjör C. G. Larsson och vid dennes död 1912 till sonen C. G. Larsson Pyk. Den sistnämnde sålde 1932 gården till Birgitta Ghazala f. Månsson, vilken grep sig an med en omfattande modernisering och elektrifiering av egendomen men två år därefter rycktes bort i barnförlamning. Godset övertogs vid hennes död av hennes make.

Äg.: Agronomen o. civilingenjören doktor Emil Ghazala, Iraks konsul i Sverige, samt sönerna Melker o. Ivar.



## Kärr

Postadr.: Svanshals. Tel. 40.

Areal: Total 46,5 har, därav 17,5 åker, 29 skogs- o. betesmark. Tax.-v. 26.200.

Jordart: Svartmylla samt klapperstens- o. lerjord på ler- o. örboten. Skogsbest.: Barrskog. Manbyggn. uppf. omkr. 1870, flygeln omkr. 1890. Ekonomibyggn. uppf. omkr. 1890. 3 hästar, 1 unghäst, 18 nötkreatur, 5 svin, ett 40-tal höns. Arealen delv. rördikad. Gården till släkten 1935 genom köp av nuv. äg.

Äg.: Josef Natanael Fritzell f. 05. Son till J. A. Fritzell o. h. h. Maria f. Svensson. Gift 35 med Signe Frideborg f. Karlsson. Barn: Ingvar f. 36.



## Lund

Postadr.: Svanshals.

Areal: Total 12,5 har, därav 10 åker, 2,5 betesmark. Tax.-v. 17.500.

Jordart: Dungjord o. styv lera på lerbotten. Skogsbest.: Tallskog. Manbyggn. omb. 1932. Ekonomibyggn. uppf. för c:a 100 år sedan. 2 hästar, 5 kor, 3 ungdjur, 4-5 svin. Gården till släkten 1907 genom köp av nuv. äg:s fader. Nuv. äg. övertog den 1922.

Äg.: Erik Axelsson f. 03. Son till Edvard Axelsson o. h. h. Amanda. Gift med Svea f. Gomér. Barn: Maj-Britt, Rune.





### Prästgården

Postadr.: Svanshals.

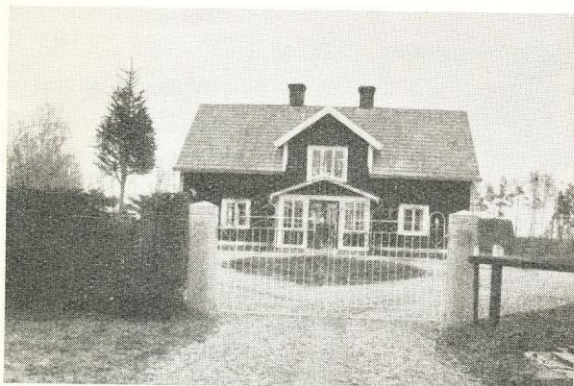
Areal: Total 66 har, därav 65 åker. Tax.-v. 80.300.  
Jordart: Svartmylla, lera o. dungjord. Manbyggn. uppf. på 1700-talet, flygel. Ekonomibyggn. uppf. 1938. 6 hästar, 2 unghästar, 1 tjur, 18 kor, 16 ungdjur. Reakt-fri, delv. stamb.-f. S. R. E.-besättn. För driften finnas mjölkmaskin o. traktor. Arealen rörtäckdikad.  
Äg.: Pastoratet.



### Prästgården (Arrendatorsbostaden)

Postadr.: Svanshals. Tel. 34.

Arr. (sedan 1914): C. J. Andersson f. 1855. Son till Anders Persson. Gift 1884 med Vilhelmina f. Johansson. Barn: Sigfrid, Signe Viva, Gunnar, Tage, Gustav, Karl.



### Ramstad

Postadr.: Alvastra.

Areal: Total 76 har, därav 53 åker, 23 övr. mark. Tax.-v. 61.300.

Jordart: Djup svartmylla på lerbotten o. något lerbl. jord. Skogsbest.: Tall- o. lövskog. Man- o. ekonomibyggn. uppf. i slutet av 1800-talet, stall med magasin 1919. 6—8 hästar, 30 nötkreatur, 10 svin, 40 höns. Traktordrift. Gården till släkten 1918 genom köp av nuv. äg. från baron Hermelin, Renstads gård.

Äg.: David Karlsson f. 1881. Son till C. O. Johansson o. h. h. Hedvig. Gift med Elin. Barn: Gunnar, Viola, Olle, Martin, Linnea, Bertil, Rosa, Rune, Knut, Iris, Gullvi.



### Ramstad Norrgård och Ödegård

Postadr.: Alvastra. Tel. 22 A Heda slätt.

Areal: Total 160 har, därav 55 åker, 105 skog o. sjö. Tax.-v. 78.900.

Jordart: Svartmylla, dung- o. lerjord. Skogsbest.: Barr- o. björkskog. Manbyggn. uppf. 1855, restaur. Ekonomibyggn. uppf. samtid. med manbyggn., magasin 1923. 6 hästar, 1 tjur, 11 kor, 20 ungdjur. Traktordrift. Arealen rörtäckdikad. Gården till släkten 1918 genom nuv. äg. Den har förut hört under Renstads gård. Delar av gårdens areal ha utvunnits genom sänkning av sjön Tåkern. A ägorna har hittats en stenyxa.

Äg.: Karl Alfred Fredriksson f. 1875. Son till J. A. Fredriksson o. h. h. Kristina Karlsdotter. Gift 07 med Amanda f. Andersson. Barn: Herbert, Anna, Karl, Stina.

Äg.: Ordf. i komm.-stämman o. led. av komm.-fullm.





### Renstad

*Postadr.: Rök.*

Areal: Total 1.300 har, därav 600 åker.

Huvudbyggnaden, en tvåvåningsbyggnad av reveterat trä försedd med två flyglar, uppfördes av godsägare Axel Hermelin. Egendomen, som fått sitt namn efter intendenten Zakris Rehnberg, består av egendomarna Kälkestad o. Ås. År 1700 innehade dennes änka gården o. 1726 sonen majoren Zak. Rehnberg. Av ägare i övrigt må nämnas löjtnanten Simon von Kothen, majoren Åke Göran Holst, häradshövdingen A. Ribbing, friherre Axel Hermelin. År 1918 övergick egendomen till godsägaren Albert Gustafsson.

Äg.: J. A. Gustafssons stbh.



### Solberga gård

*Postadr.: Svanshals.*

Areal: Total 105 har, därav 83 åker, 12—14 hagmark, 6 kulturbete, 2 torvmosse. Tax.-v. 141.100.

Jordart: Svart- o. lermylla på djup lerbotten. Manbyggn. uppf. 1927. Ekonomibyggn. 1917—35. Gården kom till släkten 1911, då nuv. äg. inköpte densamma. Denne har uppf. o. omb. samtl. byggn. o. försett dem med modern inredning, anlagt stor trädg. samt täckdiket hela åkerarealen.

Äg.: Frans Jacobsson f. 1872.



### Svanegården

*Postadr.: Svanshals.*

Areal: Total 21 har, därav 15 åker, 6 sjömark. Tax.-v. 20.300.

Jordart: Svart- o. lermylla, överv. på lerbotten. Manbyggn. uppf. 1912, ekonomibyggn. 1937. 2 hästar, 12 kor. Gården till släkten 1909 genom köp av nuv. äg:s fader från baron Hermelin, Renstads gård. Nuv. äg. tillträdde 1922.

Äg.: Axel L. Andersson f. 1898. Son till J. F. Andersson o. h. h. Hilda. Gift med Svea f. Ottosson. Barn: Irene.



### Svanegården Stora

*Postadr.: Svanshals.*

Areal: 16 har åker, 11,28 sjömark, 1 kultiv. betesmark. Tax.-v. 21.900.

Jordart: Lera på kalkbl. botten o. svartmylla på lerbotten. Man- o. ekonomibyggn. uppf. på 1850-talet av Karl Axel Andersson. 3 hästar, 15 nötkreatur, 4 svin, 20—40 höns. Gården till släkten 1919 genom köp av nuv. äg. från Charles Andersson. En del fornfynd ha gjorts å ägorna.

Äg.: Leander Karlsson f. 1891.





### Svanshals, Toregården

*Postadr.: Svanshals.*

Areal: 22 har åker. Tax.-v. 34.100.

Jordart: Svartmylla på lerbotten o. delv. lermylla. Manbyggn. uppf. omkr. 1915. Ekonomibyggn. uppf. omkr. 1910. 3—4 hästar, 16 nötkreatur, 4 svin, 30 höns. Gården till släkten 1936 genom köp av nuv. äg. från Frans Svensson.

Äg.: Emil Andersson f. 1867. Barn: Artur, Emil, Thyra, Rut.



### Svanshals Mellangård

*Postadr.: Svanshals.*

Areal: Total 68 har, därav 48 åker, 20 betesmark. Tax.-v. 69.400.

Jordart: Svart- o. lermylla på lerbotten samt dungjord. Manbyggn. uppf. 1858, ekonomibyggn. 1921. Nuv. arr. övertog gården 1930.

Äg.: Hilda Juberg.

Arr.: Sonen Inge Juberg.



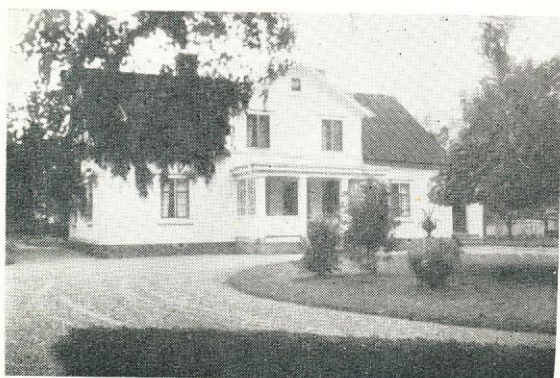
### Svanshals Västergård

*Postadr.: Svanshals.*

Areal: Total 15 har, därav 11 åker, 1,5 kulturbete o. tomt, 2,5 skogsmark. Tax.-v. 19.200, därav jordbruksv. 18.900, skogsv. 300.

Jordart: Lerjord o. svartmylla på lerbotten. Skogsbest.: Bl. barrskog. Manbyggn. uppf. i slutet av 1800-talet. Ekonomibyggn. uppf. 1910. 1 häst, 10 nötkreatur, 2 svin, 20 höns. Traktordrift. Gården till släkten genom köp av nuv. äg. från Fredrik Lindberg, Väderstad.

Äg.: Karl Gustavsson f. 1884. Son till August Gustavsson o. h. h. Johanna.



### Särtzhöga

*Postadr.: Svanshals.*

Areal: Total 70 har åker. Tax.-v. 98.300.

Jordart: Dungjord samt svart- o. lermylla på lerbotten. Manbyggn. uppf. 1860, flyglar 1864. Ekonomibyggn. uppf. samtid. med manbyggn., omb. 1919. 6 hästar, ett 40-tal nötkreatur. Traktordrift. Gården till släkten 1854 genom köp av nuv. äg:s fader. Nuv. äg. tillträdde 1912. Gården är utarrend. sedan 1925.

Äg.: O. A. Gustafsson f. 1868. Son till Frans G. Håkansson o. h. h. Josefina.





### Valla Krongård

*Postadr.: Svanshals.*

Areal: Total 70,44 har, därav 32 åker, 38 skogs- o. övr. mark. Tax.-v. 50.900.

Jordart: Lermylla o. styv lerjord. Skogsbest.: Björk- o. något barrskog. Manbyggn. uppf. 1925, två flyglar av äldre datum. Magasin uppf. 1928, stall, loge o. ladug. 1937. 4 hästar, 12 kor, 17 ungdjur, 1 tjur. Traktordrift. Arealen rörtäckdikad. Gården till släkten 1907 genom nuv. äg.

Äg.: Gustav Adolf Axelsson f. 19/4 1874. Son till Axel Johansson o. h. h. Kristina. Gift 1/11 1898 med Hilda f. Johansson. Barn: Helmer, Holger, Herta, Halvar.



### Valla Rusthåll

*Postadr.: Svanshals.*

Areal: Total 109 har, därav 45 åker, 20 skog, 24 ängs- mark. Tax.-v. 69.000.

Jordart: Svart- o. lermylla på lerbotten samt något dungjord. Manbyggn. uppf. 1910, flyglar på 1700-talet. Ekonomibyggn. uppf. 1909. 9 hästar, 30 nötkreatur. Gården har varit i släktens ägo i flera generationer. Nuv. äg. köpte den 1935.

Äg.: Fru Frida Kämpe.



### Vallby Klövergård

*Postadr.: Svanshals.*

Areal: Total 17 har, därav 15 åker, 2 betesmark. Tax.-v. 25.200.

Jordart: Lättlera o. delv. mulljord. Manbyggn. uppf. 1925, flygel 1926. Ekonomibyggn. uppf. 1924. Vat- tenledning indragen i manbyggn., stall o. ladug. 2 hästar, 6 kor, 4 ungdjur, 6 svin, ett 50-tal höns. Arealen rördikad. Gården till släkten 1922 genom köp av nuv. äg.

Äg.: Albert Edvard Pettersson f. 1878. Son till Otto Pettersson o. h. h. Johanna f. Johansson. Gift 26 med Beda Andersson f. 1889. Barn: Sture, Stina, Sven, Saga, Lennart.



### Vallby Södergård

*Postadr.: Svanshals.*

Areal: Total 12,5 har, därav 10 åker, 2,5 betesmark. Tax.-v. 17.500.

Jordart: Överv. lerjord. Manbyggn. troligen uppf. på 1600-talet, tillb. omkr. 1918 av nuv. äg. Ekonomibyggn. uppf. 1910. 2 hästar, 1 tjur, 4 kor, 2 ungdjur, 5 svin, ett 30-tal höns. Arealen delv. rördikad. Gården till släkten troligen 1650. Förste kände äg. är Gustav Andersson, som brukade den till 1912, då sonen, nuv. äg., övertog den.

Äg.: Frans Rudolf Gustavsson f. 1875. Son till Gus- tav Andersson o. h. h. Lovisa Ulrika Jansdotter.

Arr. (sedan 1937): Harald Ekström f. 07. Gift 37 med Iris f. Dalqvist 14.





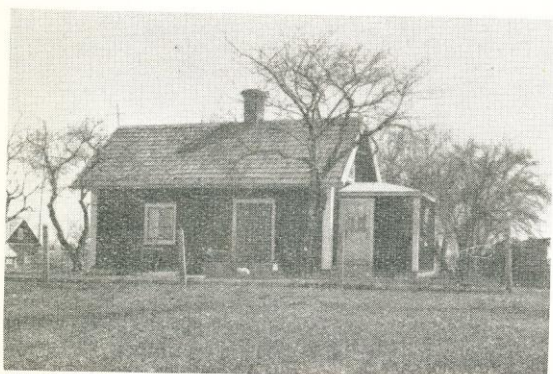
### Vallby Södergård och Häroldsgård

*Postadr.: Svanshals.*

Areal: 9 har åker. Tax.-v. 10.200.

Jordart: Överv. lerjord. Manbyggn. troligen uppf. omkr. 1865. Ekonomibyggn. uppf. 1938. 1 häst, 4 kor, 2 ungdjur, 3 svin, 30 höns. Arealen rördikad. Gården till släkten 1922 genom köp av nuv. äg.

Äg.: David Gunnar Jonsson f. 1894. Son till Karl Petter Jonsson o. h. h. Klara Matilda f. Nord. Gift 32 med Greta Ingegärd Fredriksson f. 07. Barn: Karl Axel, Aina, Ejvor, Märta.



### Vallbylund

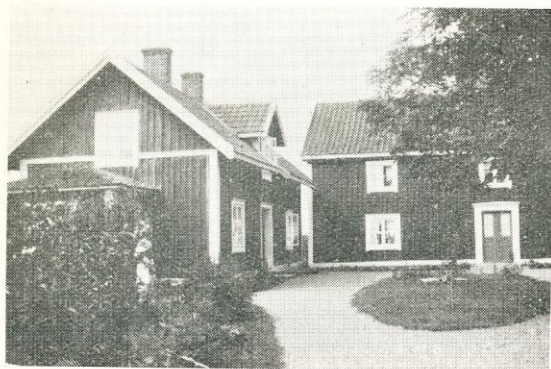
*Postadr.: Svanshals.*

Areal: 3,5 har åker. Tax.-v. 6.500.

Jordart: Svartmylla på lerbotten. Manbyggn. uppf. 1898, tillb. 1938. Ekonomibyggn. uppf. 1936. Cementerad gödselstad med urinbrunn. 2 hästar, 6 kor, 1 ungdjur, 2 svin, ett 50-tal höns. Arealen delv. rördikad. Gården till släkten 1931 genom köp av nuv. äg. Vallby häroldsgård, areal: total 8 har åker, tax.-v. 10.000, som drives i sambruk med denna gård, äges av Augusta Lindqvist.

Äg.: Adolf Hjalmar Karlsson f. 1885. Son till Karl Johan Karlsson o. h. h. Vilhelmina f. Wall. Gift 13 med Eda Karlsson f. 1883. Barn: Sigurd f. 16.

Äg.: Led. av komm.-nämnd. o. pens.-nämnd.



### Yxnekulla

*Postadr.: Svanshals.*

Areal: Total 25 har, därav 23 åker, 2 ängsmark. Tax.-v. 33.500.

Jordart: Lerjord på lerbotten o. svartmylla. Manbyggn. uppf. i slutet av 1700-talet, ekonomibyggn. 1922. 3 hästar, 14 kor, 6 ungdjur, 4 svin, 20 höns. Gården till släkten 1905 genom köp av Emil Larsson, som innehade den till sin död 1926, då hans maka övertog den. Gården är utarrend. sedan 1927.

Äg.: Änkefru Anna Larsson. Gift med Emil Larsson, död 26.



### Överby Mellangård

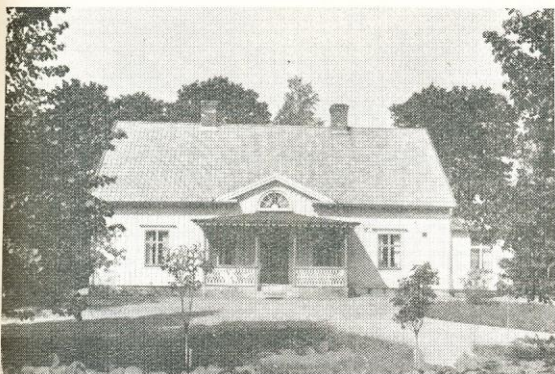
*Postadr.: Svanshals.*

Areal: Total 57 har, därav 55 åker, 2 övr. mark. Tax.-v. 81.600.

Jordart: Svartmylla, dungjord o. något lera samt lermylla. Man- o. ekonomibyggn. uppf. i slutet av 1800-talet. 8 hästar, c:a 35 nötkreatur. Traktordrift. Gården till släkten 1926 genom köp av nuv. äg. från Arvid Andersson, Sjötuna, Kumla s:n.

Äg.: J. F. Gustafsson f. 1869. Son till Alfred Eriksson o. h. h. Kristina. Gift med Elisabet. Barn: Märta, Una, Agnes.





### Överby Östergård

*Postadr.: Svanshals.*

Areal: Total 31 har, därav 26 åker, varav 3 kultiv. betesmark, anlagd av nuv. äg., 5 övrig mark. Tax.-v. 40.000.

Jordart: Svartmylla på lerbotten o. något dungjord. Manbyggn. uppf. på 1870-talet. Ekonomibygn. uppf. 1909, magasin 1938. Gården elektrifierades 1939. 3 hästar, 18—20 nötkreatur. Gården till släkten 1930 genom köp av nuv. äg.

Äg.: Eric Wahl f. 1882. Son till C. J. Wahl o. h. h. Augusta. Gift med Miranda f. Pettersson. Barn: Majken, Ragnar, Ingemar, Sture, Alfild.