



Västra Ryd

VÄSTRA RYDS socken av Ydre härad i länets sydligaste del och i dess mest höglänta skogs- o. bergsbygd har synnerligen kuperad terräng. Jordarten utgöres av svartmylla, klapper och sandjord. Socknen bevattnas förutom av flera mindre vattendrag av de båda sjöarna Östra och Västra Lägern, till vilka den gränsar. — Malma gård har såg och kvarn. Vid Olsatorp har Tranås stad kraftstation.

Fornminnen: Vid Lägernäs finnas järnåldersgravar; här har tidigare även funnits en runsten med inskriften: "Ramri reste denna sten efter sin son Assur". Kummel från bronsåldern förekomma vid Helgesfall, Ingelstorp, Lagmansryd och Änga.

Areal: 134,39 kvkm. Enligt 1938 års fastighetstaxering är ägovidden: 1.375,7 har åker, 78,5 tomt och trädgård, 375 slätteräng, 257,5 kultiverad betesäng, 576 annan betesäng, 8.505 skogsmark, 728 övrig mark.

Jordbruksvärde: 2.308.000 kr. I jordbruksvärdet ingående värde å skogsmark: 318.700 kr. Skogsvärde: 1.053.100 kr. Tomt- och industrivärde: 16.500 kr. Invånarantal: 1.397 (1939).

Kommunikationer: Inom socknen märkas stationerna Lägern och Rydsnäs vid Eksjö-österbymo järnväg. Västra Ryd bildar eget pastorat med Svinhult som annex. "Ryth" nämnes som socken 1337.

Kyrkan uppfördes 1882.

Kyrkoherde: Widestrand, Hj. Artur Olof.

Komminister: Hyltenius, H. J. Ragnar.



Aggarp

Postadr.: Rydsnäs. Tel. 6.

Areal: 10 har åker, 110 skogs- o. betesmark. Tax.-v. 70.500.

Jordart: Ler- o. sandmylla samt örjord. Skogsbest.: Barr- o. lövskog. Manbyggn. uppf. 1845—46. Ekonomibyggn. uppf. 1897. Gården till släkten på 1800-talet genom köp av Janne Hoffstedt. Den övergick därefter 1910 till Viktor D:son Aschan, som innehade den till sin död 1935, då hans syster, nuv. äg., övertog den.

Äg.: Fröken Fanny D:son Aschan.



Axebo

Postadr.: Rydsnäs.

Areal: Total 45 har, därav 8 åker, 37 skogs- o. betesmark. Tax.-v. 13.500.

Jordart: Svartmylla o. mossjord. Skogsbest.: Barr- o. lövskog. Manbyggn. uppf. på 1700-talet, restaur. 1938. Ekonomibyggn. uppf. 1925. 2 hästar, 10 kor, 2 ungdjur, 5 svin, ett 20-tal höns. Gården till släkten 1920 genom köp av nuv. äg.

Äg.: Johan Gustavsson f. 1875. Son till Gustav A. Eriksson o. h. h. Lovisa f. Andersson. Gift 03 med Anna Vilhelmina f. Alrik. Barn: Einar, Eira, Harry, Eivor.

Axebo 1⁷

Postadr.: Rydsnäs. Tel. 8 Axebo.

Areal: Total 91 har, därav 15 åker, 72 skogs- o. betesmark, 4 kultiv. betesmark. Tax.-v. 32.700.

Jordart: Svartmylla o. mossjord. Skogsbest.: Bl. barr- o. lövskog. Manbyggn. uppf. 1922, en annan mindre byggn. uppf. på 1850-talet. Ekonomibyggn. uppf. 1885, inredd med vattenledning. Cementerad gödselstad. 2-3 hästar, 13 kor, 4-5 ungdjur, 6 svin, ett 20-tal höns. Reakt.-fri besättn. Gården till släkten på 1880-talet. Axel Davidsson, som köpte den 1914, brukade den till sin ödd 1927, då den övergick till hans stbh.

Äg.: Axel Davidssons stbh. A. D. gift 04 med Augusta f. Ulf. Barn: Hilding, Rut, Sigge.

Brukare: Hilding Davidsson f. 05. Son till Axel Davidsson. Gift 35 med Karola f. Johansson. Barn: Kurt, Barbro, Birgitta.



Bjursberg

Postadr.: Basarpö. Tel. 4 Rakstorp.

Areal: Total 281 har, därav 25 åker, 256 skogs- o. betesmark. Tax.-v. 75.500.

Jordart: Svartmylla. Skogsbest.: Barrskog med inslag av lövträd. Manbyggn. uppf. för c:a 500 år sedan, restaur. senare. Ekonomibyggn. uppf. 1925. 5 hästar, 20 kor, ett 10-tal ungdjur, ett 10-tal svin, 50 höns. Gården till släkten i slutet av 1700-talet. Förste kände äg. är nämndeman Hans Jonsson. Nämndeman F. G. Johansson, nuv. äg:s fader, övertog gården 1860, varefter nuv. äg. tillträdde 1893.

Äg.: Johannes G. E. Gustavsson f. 1863. Son till F. G. Johansson o. h. h. Sofia f. Hansdotter. Gift 1:a gången 1893 med Emma Charlotta f. Sandsjö. Gift 2:a gången 13 med Jenny Maria f. Hansson. Barn i 1:a giftet: Sigrid. Barn i 2:a giftet: Sixten.

Arr.: Helge Berggren f. 01. Gift 27 med Märta f. Andersson.



Blekstorp

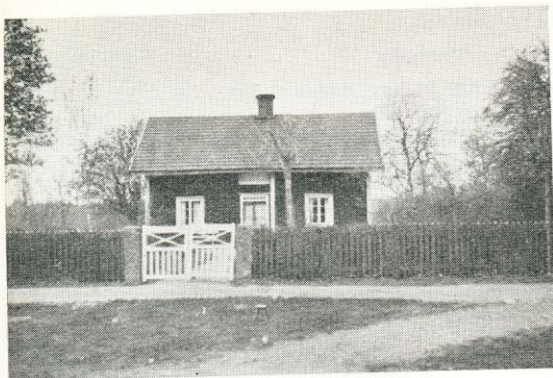
Postadr.: Basarpö.

Areal: Total 94 har, därav 9 åker, 85 skogs- o. betesmark. Tax.-v. 22.400.

Jordart: Svartmylla. Skogsbest.: Barr- o. lövskog. Manbyggn. uppf. på 1880-talet, ekonomibyggn. på 1890-talet. 2 hästar, 9 kor, 4 ungdjur, 4 svin, 25 höns. Gården till släkten 1927 genom köp av nuv. äg.

Äg.: J. Axel Andersson f. 1872. Son till Anders Samuelsson o. h. h. Charlotta f. Karlsson. Gift 1900 med Anna Sofia f. Gustafsson. Barn: Gottfrid, Allan, Fritz, Sixten, Olof.





Brokabo

Postadr.: Lägern.

Areal: Total 75 har, därav 5 åker, 70 skogs- o. betesmark. Tax.-v. 14.200.

Jordart: Moränbl. mulljord o. delv. mossjord. Skogsbest.: Barr- o. lövskog. Manbyggn. uppf. 1882, ekonomibyggn. 1938. 1 häst, 6 kor, 2 ungdjur, 3 svin, ett 20-tal höns. Gården till släkten för omkr. 100 år sedan. Nuv. äg. övertog gården efter sin fader 1937.

Äg.: Karl Gillis Johansson f. 06. Son till Johan K. Johansson o. h. h. Helga f. Johansson.

Äg.: Ordf. i S. L. U. s:n-avd. o. medl. av B. F.

Bubbarp

Postadr.: Rydsnäs. Tel. 26.

Areal: Total 123,5 har, därav 34 åker, 89,5 skogs- o. betesmark. Tax.-v. 55.200.

Jordart: Svartmylla. Skogsbest.: Barrskog med inslag av lövträd. Manbyggn. uppf. på 1800-talet, omb. 1932. Ekonomibyggn. uppf. 1923. 5 hästar, 20—25 kor, 20 ungdjur, 10—15 svin, ett 60-tal höns. Traktordrift. Arealen i huvudsak täckdikad. Gården till släkten 1882 genom köp av nuv. äg:s fader, efter vilken nuv. äg. övertog den 1899.

Äg.: Ernst Hugo Palmgren f. 1877. Son till Sven Magnus Palmgren o. h. h. Augusta. Gift 10 med Anna f. Karlsson. Barn: Allan, Marianne, Elisabet.

Äg.: Ordf. i komm.-fullm., v. ordf. i kyrkoråd. Led. av ett flertal andra nämnd. o. styr. Äger dessutom Knapparp. Deläg. i St. Åby.



Foxarp

Postadr.: Rydsnäs.

Areal: Total 82 har, därav 9 åker, 71 skogs- o. betesmark. Tax.-v. 18.500.

Jordart: Svartmylla o. mossjord. Skogsbest.: Barr- o. lövskog. Manbyggn. uppf. 1876. Ekonomibyggn. uppf. 1909. 2 hästar, 8 kor, 4 ungdjur, 3—4 svin, ett 10-tal höns. Gården till släkten i början av 1800-talet. Nuv. äg. övertog gården 1939 efter att tidigare arrend. den av sin svärfader Oskar Fredrik Karlsson o. h. h. Gustava f. Johansson, vilka innehåft gården sedan 1905.

Äg.: Einar Lindström f. 1900. Gift 23 med Märta f. Karlsson. Barn: Vilgot, Set, Rune, Hubert, Manne, Ylva.



Gallarp Lilla

Postadr.: Rydsnäs. Tel. 20.

Areal: Total 164 har, därav 14 åker, 150 skogs- o. betesmark. Tax.-v. 39.900.

Jordart: Sand- o. svartmylla samt mossjord. Skogsbest.: Barr- o. lövskog. Manbyggn. uppf. på 1770-talet. Ekonomibyggn. uppf. på 1860-talet. 2 hästar, 10 kor, 4 ungdjur, 4 svin, 80 får, 10 höns. Arealen delv. täckdikad. Gården till släkten 1850 genom köp av häradsdomare Karl Johan Samuelsson, som efterträddes av sin dotter Josefina Pettersson, varefter gården övergick till nuv. äg.

Äg.: Cecilia o. Selma Lennings f. resp. 1882 o. 1888. Döttrar till Johan Aug. Pettersson o. h. h. Josefina f. Samuelsson.

Brukare (sedan 1938): Gunnar Lindgren f. 03. Gift 30 med Lilly f. Andersson. Barn: Stig.





Gallarp Stora

Postadr.: Rydsnäs.

Areal: Total 56 har, därav 6 åker, 50 skogs- o. betesmark. Tax.-v. 15.200.

Jordart: Sandbl. mulljord, svartmylla o. mossjord. Skogsbest.: Barr- o. lövskog. Manbyggn. uppf. på 1840-talet, ekonomibygn. 1937. 2 hästar, 6 kor, 3 ungdjur, 4 svin, ett 20-tal höns. Gården till släkten för c:a 300 år sedan.

Äg.: Änkefru Amanda Andersson f. Johansson 1874. Dotter till Anders Johan Andersson o. h. h. Anna Greta. Gift 1897 med Gustav L. Andersson. Barn: Maria Elisabet f. 11.

Arr. (sedan 1936): Emil Karlsson f. 1889. Gift 20 med Ingeborg f. Lindgren. Barn: Karl Erik, Gösta, Tage.



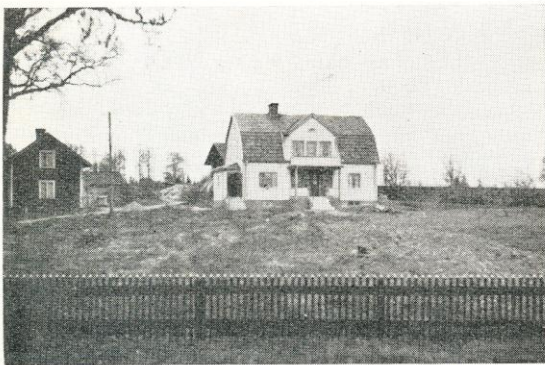
Gallarp Stora

Postadr.: Rydsnäs. Tel. 7 Åxebo.

Areal: Total 55 har, därav 6 åker, 49 skogs- o. betesmark. Tax.-v. 28.000.

Jordart: Svartmylla o. delv. mossjord. Skogsbest.: Barr- o. lövskog. Manbyggn. omb. 1938. Ekonomibygn. uppf. 1931. 2 hästar, 7 kor, 2—3 ungdjur, 6 svin, ett 10-tal höns. Arealen delv. täckdikad. Gården till släkten 1936 genom köp av nuv. äg., som dessutom innehar Skavarp o. Stora Hester i Västra Ryds s:n.

Äg.: Einar Gustavsson f. 03. Son till Johan Gustavsson o. h. h. Anna f. Alrik. Gift 31 med Tekla f. Karlsson. Barn: Evert, Syrene, Elis, Siv.



Hult

Postadr.: Rydsnäs.

Areal: Total 80 har, därav 20 åker, 60 skogs- o. betesmark. Tax.-v. 39.100.

Jordart: Lermylla. Skogsbest.: Barrskog. Manbyggn. uppf. 1937—38. Ekonomibygn. uppf. på 1890-talet. 2 hästar, ett 20-tal kor, 12 ungdjur, 8 svin, 15 höns. Gården till släkten 1933 genom köp av nuv. äg.

Äg.: Lindor Fransson f. 1877. Son till Frans Andersson o. h. h. Eva Charlotta. Gift 16 med Anna Viktoria f. Johansson. Barn: Gunnar, Arne, Elis, Sigurd, Ingrid.



Hylta

Postadr.: Rydsnäs. Tel. 3 Åxebo.

Areal: Total 100 har, därav 17 åker, 83 skogs- o. betesmark. Tax.-v. 23.000.

Jordart: Sandbl. mulljord o. delv. mossjord. Skogsbest.: Barr- o. lövskog. Manbyggn. uppf. i början av 1800-talet. Ekonomibygn. uppf. 1914. 2 hästar, 10 kor, 3—4 ungdjur, 4 svin, ett 30-tal höns. Gården till släkten i början av 1800-talet. Förste kände äg. är framlidne äg:s fader.

Äg.: Frans Petterssons stbh. F. P. död 32. Son till Petter Pettersson. Gift med Johanna. Barn: Hugo.

Arr.: Sonen Hugo Pettersson f. 1881. Gift 14 med Tekla f. Karlsson. Barn: Viola, Olof, Nils, Elvy, Arne, Britta, Maj, Sivan, Asta.



Hester Lilla

Postadr.: Bruzaholm.

Areal: Total 150 har, därav 11 åker, 139 skogs- o. betesmark. Tax.-v. 22.600.

Jordart: Svartmylla o. mossjord. Skogsbest.: Barr- o. lövskog. Manbyggn. uppf. på 1800-talet, flygel på 1700-talet. Ekonomibygn. uppf. 1900. 2 hästar, 8—9 kor, 4 ungdjur, 4 svin, 4 får, ett 40-tal höns. Gården till släkten på 1600-talet. Viktor Friman övertog den 1890 och brukade den till sin död 1935.

Äg.: Viktor Frimans stbh. V. F. f. 1867, död 35. Son till Jonas Jonsson o. h. h. Sara. Gift 1891 med Frida Vetterström f. 1868. Barn: Hugo, Gerda, Petrus, David, Gustav, Valter.

Arr.: Otto Svensson.

Hester Stora

Postadr.: Bruzaholm.

Areal: Total 77 har, därav 4 åker, resten skogs- o. betesmark. Tax.-v. 12.600.

Jordart: Svartmylla o. mossjord. Skogsbest.: Barr- o. lövskog. Manbyggn. uppf. på 1700-talet. Ekonomibygn. uppf. på 1890-talet. 1 häst, 5 kor, 3 ungdjur, 4—5 svin, ett 20-tal höns. Gården till släkten 1903, då den inköptes av Carl Aug. Nilsson. Denne innehade gården till 1922, då mågen övertog den på arrende. Denne köpte den 1935.

Äg.: Oskar Petrus Johansson f. 1888. Gift 33 med Sigrid Teresia f. Nilsson. Barn: Sölve.

Hester Stora

Postadr.: Bruzaholm.

Areal: Total 77 har, därav 5 åker, 72 skogs- o. betesmark. Tax.-v. 12.700.

Jordart: Sandbl. mulljord o. delv. mossjord. Skogsbest.: Barrskog. Man- o. ekonomibygn. uppf. på 1800-talet. 1 häst, 6 kor, 1 ungdjur, 2—3 svin, 25 höns. Gården till släkten 1887 genom köp av Karl K. Johansson, som 1931 efterträddes av sin måg, nuv. äg.

Äg.: Einar Gustavsson. (*Se vidare 2:a gården å sid. 498*).

Arr.: Algot Andersson f. 1900. Gift 30 med Gunhild f. Johansson. Barn: Sylvia, Siv.

Kalvsved Norrgård

Postadr.: Basarpö.

Areal: 8 har åker.

Jordart: Örbl. mulljord. Skogsbest.: Barrskog. Man- o. ekonomibygn. uppf. på 1870-talet. 3 hästar, 9 kor, 2 ungdjur, 8 svin, ett 40-tal höns.

Äg.: Petter Johanssons stbh.

Arr.: Ludvig Karlsson f. 11.



Kalvsved Södergård

Postadr.: Basarpö.

Areal: Total 32 har, därav 6 åker. Tax.-v. 15.000.

Jordart: Lerbl. mulljord. Skogsbest.: Barr- o. delv. lövskog. Man- o. ekonomibyggn. uppf. 1915. 2 hästar, 6 kor, 3 ungdjur, 4 svin, ett 60-tal höns. Gården till släkten 1928.

Äg.: Karl Alfred Karlsson f. 1885. Gift med Otilia f. Sjökvist.

Arr. (sedan 1936): Martin Adolfsson f. 09. Gift 36 med Sigrid f. Henriksson.



Kalvsved Östergård

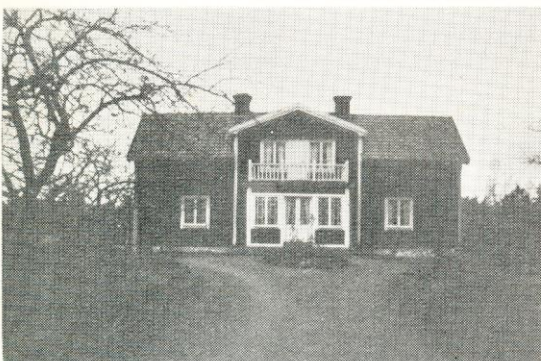
Postadr.: Basarpö.

Areal: Total 63 har, därav 12 åker, 51 skog. Tax.-v. 22.500.

Jordart: Sandbl. mulljord, svartmylla o. delv. mossjord. Skogsbest.: Barr- o. lövskog. Man- o. ekonomibyggn. uppf. på 1860-talet. 2 hästar, 9—10 kor, 2 ungdjur. Gården till släkten på 1890-talet genom köp av F. A. Hansson, som innehade den till sin död 1927, då den övergick till hans maka.

Äg.: Johanna Karolina Hansson f. Karlsson 1855. Gift 1884 med Frans August Hansson, död 27. Barn: Ernst, Karin, Karl, Fritz.

Arr.: Fritz Andersson.



Katebo

Postadr.: Lägern.

Areal: Total 97 har, därav 15 åker, 82 skogs- o. betesmark. Tax.-v. 28.000.

Jordart: Örbl. mulljord o. mossjord. Skogsbest.: Barrskog. Manbyggn. uppf. på 1860-talet, ekonomibyggn. 1927. 2 hästar, ett 10-tal kor, 8 ungdjur, 6 svin, ett 20-tal höns. Arealen delv. täckdikad. Gården till släkten 1925 genom köp av nuv. äg.

Äg.: Samuel Fredrik Karlsson f. 1871. Son till Karl L. Samuelsson o. h. h. Stina Karin f. Niklasson. Gift 1892 med Augusta Olivia f. Ståhl. Barn: Ernst, Nanny, Arvid, Albin, Astrid, Erik, Petrus, Greta, Ebba.

Arr.: Erik Samuelsson f. 03. Son till äg. Gift 31 med Ebba Emilia f. Karlsson.



Knapparp

Postadr.: Rydsnäs.

Areal: Total 106 har, därav 15 åker, 91 skogs- o. betesmark. Tax.-v. 32.100.

Jordart: Svartmylla. Skogsbest.: Barr- o. lövskog. Manbyggn. uppf. i början av 1800-talet. Ekonomibyggn. uppf. 1918. 2 hästar, 12 kor, 12—15 ungdjur, 15 svin, ett 20-tal höns. Gården till släkten 1882 genom köp av nuv. äg:s fader, efter vilken nuv. äg. övertog den 1899.

Äg.: Ernst Hugo Palmgren. (Se sid. 497, 2:a gården).

Arr.: Oskar Fält f. 1892. Gift 23 med Anna f. Karlsson.



Korvarp

Postadr.: Rydsnäs.

Areal: Total 81 har, därav 8,5 åker, 72,5 skogs- o. betesmark. Tax.-v. 24.000.

Jordart: Sandbl. mulljord o. moränlera. Skogsbest.: Barrskog. Manbyggn. uppf. i början av 1800-talet. Ekonomibyggn. uppf. 1908. 2 hästar, 10 kor, 2 ungdjur, 4—5 svin, ett 25-tal höns. Gården inköptes 1936 av nuv. äg.

Äg.: Folkskollärare Johannes Wängö f. 1887. Son till A. Johnsson o. h. h. Charlotta f. Magnusson. Gift 18 med Berta Lundin f. 1894. Barn: Britt f. 19, Ake f. 22.



Kullarp

Postadr.: Rydsnäs.

Areal: Total 46,5 har, därav 5,5 åker, 4 kultiv. betesmark, resten skog. Tax.-v. 13.000.

Jordart: Svartmylla. Skogsbest.: Barr- o. lövskog. Manbyggn. uppf. på 1700-talet, senare restaur. Ekonomibyggn. uppf. 1920. 2 hästar, 8 kor, 2 ungdjur, 3 svin, ett 20-tal höns. Reakt.-fri besättn. Arealen delv. täckdikad. Gården till släkten 1914, då den inköptes av Karl Gustav Johansson, som brukade den till sin död 1921. Gården brukas nu av sonen Einar.

Äg.: Karl G. Johanssons stbh. K. G. J. f. 1854. Son till Johan Gustav Johansson o. h. h. Kristina Karlsdotter. Gift 1889 med Anna Mathilda Samuelsdotter. Barn: Edit (död 19), Nanny, Ruben, Einar, David.



Kullarp

Postadr.: Rydsnäs. Tel. 4 Årebo.

Areal: Total 46,5 har, därav 5 åker, 41,5 skogs- o. betesmark. Tax.-v. 12.200.

Jordart: Svartmylla på stenbotten o. delv. mossjord. Skogsbest.: Barr- o. lövskog. Manbyggn. omb. 1937. Stall uppf. 1917, ladug. 1925. 2 hästar, 6—7 kor, 2 ungdjur, 2 svin, 2 får, ett 20-tal höns. Gården till släkten 1883 genom köp av nuv. äg:s fader, varefter nuv. äg. övertog den 1914.

Äg.: Karl Johan Andersson f. 1885. Son till Johannes Andersson o. h. h. Anna Katarina. Gift 15 med Ester Teresia f. Adolfsson. Barn: Karl Ingvar, Margit.

Äg.: Led. av fattigv.-styr.



Kullarp

Postadr.: Rydsnäs.

Areal: Total 46,5 har, därav 5 åker, resten skogs- o. betesmark. Tax.-v. 11.600.

Jordart: Svartmylla o. mossjord. Skogsbest.: Barr- o. lövskog. Manbyggn. tillb. 1863. Ekonomibyggn. uppf. 1925. 2 hästar, 6 kor, 1 ungdjur, 2 svin, 15 höns. Gården till släkten 1919 genom köp av nuv. äg. Den brukas nu av sonen Petrus.

Äg.: Anders Petter Pamp f. 1861. Son till Anders Jakob Nilsson o. h. h. Sara Kristina. Gift 1886 med Hulda Maria f. Samuelsdotter. Barn: Edvin, Elin, Arvid, Albin, Petrus, Gerda, Ingeborg, Linnéa, Georg, Martin.



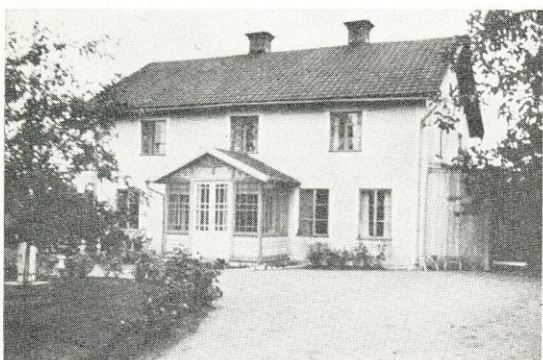
Kullarp

Postadr.: Rydsnäs.

Areal: Total 45, har, därav 5 åker, resten skogs- o. betesmark. Tax.-v. 11.000.

Jordart: Svartmylla o. mossjord. Skogsbest.: Barr- o. lövskog. Manbyggn. omb. på 1890-talet. Ekonomibyggn. uppf. 1879—1909. 1 häst, 6—7 kor, 1 ungdjur, 2 svin, 3 får, 15 höns. Gården till släkten 1928 genom köp av nuv. äg.

Äg.: Johan Axel Samuelsson f. 1871. Son till Samuel Aug. Pettersson o. h. h. Lovisa f. Jonsson. Gift 23 med Signe Matilda f. Hultkvist. Barn: Einar, Anna, Birger, Göta, John.



Kusarp med Amundshem

Postadr.: Rydsnäs.

Areal: Total 195 har, därav 18,5 åker, 176,5 skogs- o. betesmark. Tax.-v. 61.200.

Jordart: Sandmylla o. mossjord. Skogsbest.: Barr- o. lövskog. Manbyggn. uppf. på 1700-talet, flygel 1894. Ekonomibyggn. uppf. 1914. 4 hästar, 1 tjur, 18 kor, 10 ungdjur, 6 svin, ett 30-tal höns. Gården till släkten i början av 1800-talet.

Äg.: Johan, Axel o. Gustav Gustavsson f. resp. 1879, 1883 o. 1885. Söner till August Gustavsson o. h. h. Augusta Pettersdotter. Axel Gustavsson gift 27 med Rut Hildur f. Johansson.

Äg.: Inneha ett sågverk, taxerat till 2.000. Äga dessutom Stensnäs, tax.-v. 3.000, Kullstad, tax.-v. 1.000, Kushem, tax.-v. 1.000, o. Berghem, tax.-v. 700.

Arr.: Petrus Svensson f. 1887. Gift 21 med Ida f. Johansson. Barn: Rune, Runia, Vivan.



Kärrboryd

Postadr.: Basarpö.

Areal: Total 39 har, därav 5,5 åker, 33,5 skogs- o. betesmark. Tax.-v. 8.100.

Jordart: Svartmylla o. mossjord. Skogsbest.: Barr- o. lövskog. Manbyggn. uppf. i början av 1900-talet, ekonomibyggn. 1917. 1 häst, 6 kor, 2 ungdjur, 3—4 svin, 5 får, ett 20-tal höns. Gården till släkten 1925 genom köp av nuv. äg.

Äg.: Gustav Adolf Adolfsson f. 1868. Gift 1899 med Ada f. Nilsson. Barn: Einar, Sonja, Karin, Josef, Anny, Sigrid, Alice, Ester, Alban.

Arr.: Sonen Josef Gustavsson. Gift 35 med Elsa f. Olsson. Barn: Vivi, Bernt.



Kättestorp

Postadr.: Basarpö.

Areal: Total 80 har, därav 16 åker, 64 skog.

Jordart: Stenbunden sandjord o. svartmylla. Skogsbest.: Barrskog. Manbyggn. uppf. 1935. Ekonomibyggn. uppf. i slutet av 1800-talet. 3 hästar, 12 kor, 5 ungdjur, 8 svin, 50 höns. Gården inköptes 1925 av nuv. äg. Kättestorp var ursprungligen fyra gårdar, som under loppet av 1800-talet sammanslogos till en. Omkr. 1910 inköptes den av A. J. Karlsson, som försålde åkerarealen och en mindre del av skogen till nuv. äg.

Äg.: Klas T. Karlsson.



Lagmansryd

Postadr.: Rydsnäs.

Areal: Total 118 har, därav 15,5 åker, 102,5 skogs- o. betesmark. Tax.-v. 36.500.

Jordart: Svartmylla. Skogsbest.: Barrskog med inslag av lövträd. Manbyggn. uppf. på 1870-talet, ekonomibyggn. av äldre datum. 2 hästar, 10 kor, 3 ungdjur. Gården till släkten 1938 genom köp av nuv. äg.

Äg.: Disponent Edvin Samuelsson, fjärdingsman David Samuelsson o. handlanden Gustav Samuelsson.



Lagmansryd Norrgård

Postadr.: Rydsnäs.

Areal: 12 har åker. Tax.-v. 45.500.

Jordart: Ler- o. sandjord. Skogsbest.: Barr- o. lövskog. Manbyggn. uppf. i slutet av 1700-talet, senare omb. Ekonomibyggn. uppf. i början av 1900-talet. 2 hästar, 10 kor, 2 ungdjur, 3 svin, 30 höns. Gården till släkten i mitten av 1800-talet.

Äg.: Oskar F. Sundbergs stbh.

Arr. (sedan 1937): Erik Ansgariusson.



Lägernäs, Ekenäs

Postadr.: Rydsnäs.

Areal: Total 37 har, därav 9 åker, 28 skogs- o. betesmark. Tax.-v. 20.000.

Jordart: Svart- o. lermylla. Skogsbest.: Barr- o. lövskog. Man- o. ekonomibyggn. uppf. 1915. 2 hästar, 8 kor, 6 ungdjur, 6 svin, ett 20-tal höns. Gården till släkten på 1870-talet genom köp av nuv. äg:s fader, varefter nuv. äg. inköpte den 1932. A ägorna finnas gravhögar.

Äg.: Erik Karlsson f. 1894. Son till C. J. Karlsson o. h. h. Charlotta. Gift 26 med Edit f. Johansson. Barn: Lars, Erik.



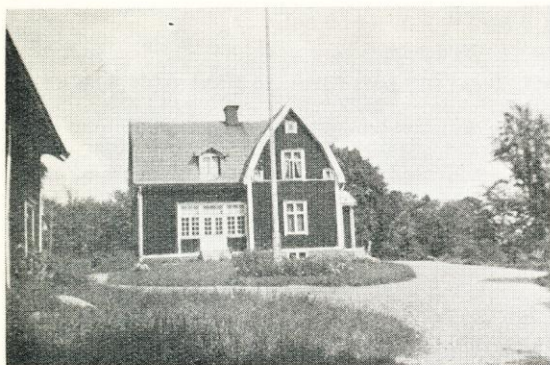
Lägernäs, Näsbyn

Postadr.: Rydsnäs.

Areal: Total 35 har, därav 9 åker, 26 skogs- o. hagmark. Tax.-v. 19.600.

Jordart: Svartmylla, delv. lermylla o. mossjord. Skogsbest.: Barrskog med inslag av lövträd. Man- o. ekonomibyggn. uppf. i början av 1800-talet. 3 hästar, 8 kor, 6 ungdjur, 3 svin, 20 höns. Arealen delv. täckdikad. Gården till släkten på 1870-talet genom köp av nuv. äg:s fader. Nuv. äg. övertog den på arrende 1922 o. inköpte den 1932.

Äg.: Josef Einar Karlsson f. 1893. Son till C. J. Karlsson o. h. h. Charlotta. Gift 27 med Elsa f. Karlsson. Barn: Valborg.



Lägernäs Västergård

Postadr.: Rydsnäs.

Areal: Total 45 har, därav 11 åker, 34 skogs- o. betesmark. Tax.-v. 27.900.

Jordart: Svartmylla. Skogsbest.: Barr- o. lövskog. Manbyggn. uppf. 1917. Ekonomibyggn. uppf. 1912, omb. 2 hästar, 12 kor, 6—7 ungdjur, 4 svin, ett 30-tal höns. Nuv. äg. ärvde gården 1930 efter sin faders moster.

Äg.: Albert, Erik o. Gerda Lägerud f. resp. 08, 13 o. 14.

Arr.: Algot Fält.



Lägernäs Östergård

Postadr.: Rydsnäs.

Areal: Total 115 har, därav 29 åker, 86 skogs- o. betesmark. Tax.-v. 50.300.

Jordart: Svartmylla o. mossjord. Skogsbest.: Barr- o. lövskog. Manbyggn. uppf. på 1870-talet, ekonomibyggn. 1913. 4 hästar, 20 kor, 20 ungdjur, 10—15 svin, ett 50-tal höns. Gården till släkten 1938 genom köp av nuv. äg.

Äg.: Sten Johansson f. 1892. Gift 23 med Lydia f. Johansson. Barn: Karin, Börje, Birgit, Siv, Holger.

Äg.: Led. av komm.-fullm., fattigv.-styr. o. pens-nämnd.



Malma

Postadr.: Rydsnäs. Tel. 16.

Areal: Total 468 har, därav 43 åker, 42,5 skogs- o. betesmark. Tax.-v. 94.600.

Jordart: Sand- o. svartmylla på sand- o. lerbotten samt delv. mossjord. Skogsbest.: Barrskog med inslag av lövträd. Manbyggn. uppf. i slutet av 1700-talet eller början av 1800-talet. Ladug. uppf. på 1800-talet, stall o. magasin 1938. 12 hästar, ett 30-tal kor, ett 30-tal ungdjur, ett 30-tal svin, 30 får, 50—60 höns. Gården till släkten 1933 genom köp av nuv. äg:s fader. Nuv. äg. övertog den på arrende 1934, varefter den inköptes 1937.

Äg.: Fritjof Gustavsson f. 1896. Son till häradsdomare G. L. Gustavsson o. h. h. Maria Charlotta. Gift 22 med Hildur Teresia Frideborg f. Samuelsson. Barn: Margit, John, Selvy, Bertil, Birger, Gunnar.



Munkebo

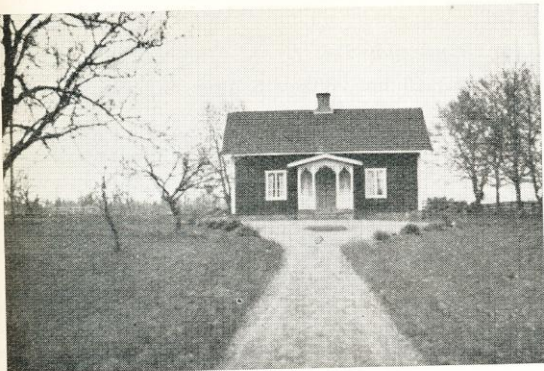
Postadr.: Lägern. Tel. 18 B Rydsnäs.

Areal: Total 18 har åker.

Jordart: Stenbunden sandjord o. mossjord. Skogsbest.: Barr- o. lövskog. Manbyggn. uppf. i början av 1900-talet. Ekonomibyggn. uppf. i slutet av 1800-talet. 3 hästar, 15 kor, 5 ungdjur, 10 svin, 50 höns. Gården till släkten 1930 genom köp.

Äg.: Tage Jonasson & Co.

Arr. (sedan 1935): Bröderna Karlsson.



Nygård

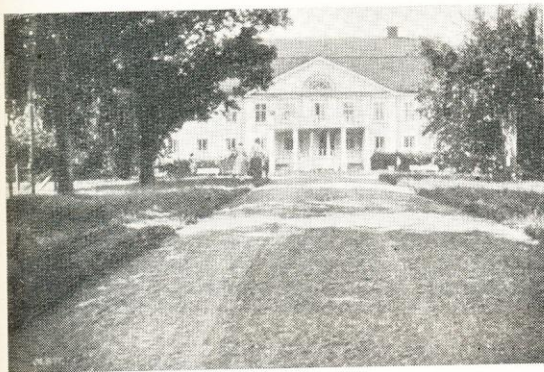
Postadr.: Rydsnäs. Tel. 7.

Areal: Total 60 har, därav 21 åker, 39 skogs- o. betesmark. Tax.-v. 22.400.

Jordart: Lermylla. Skogsbest.: Barr- o. lövskog. Manbyggn. uppf. 1891. Ekonomibyggn. av äldre datum. 2 hästar, 12 kor, 6 ungdjur, 5–6 svin, ett 30-tal höns.

Äg.: Frans Gustav Borén. Gift med Selma.

Arr. (sedan 1932): K. E. Hagström f. 1877. Gift 12 med Anna Kristina f. Damm. Barn: Elsy, Aldor, Torsten, Bertil, Agnes.



Olstorp med underlydande

Postadr.: Rydsnäs. Tel. 2 Olstorp.

Areal: Total 166,5 har, därav 42 åker, 74,5 skogs- o. betesmark, 50 ängsmark. Tax.-v. 90.200.

Jordart: Svartmylla på lerbotten. Skogsbest.: Barr- o. lövskog (ek o. bok). Djurbesättn.: 6 hästar, 2 tjurar, 30 kor, 20 ungdjur, ett 10-tal svin, ett 20-tal höns. Traktordrift.

På näset mellan sjöarna Östra och Västra Lägern reser sig gårdens corps-de-logi, en vit byggnad i reverterat timmer från år 1783 med senare tillkommen altan med trappkolonner, som dock även går i den linjeräta gustavianska stilen. Egendomens ekonomibyggnader äro uppförda i början och mitten av 1800-talet. Gården med sin ståtliga huvudbyggnad, det ovanligt vackra läget och rika natur anses vara den förnämsta inom häradet.

Historiska notiser om platsens bebyggelse och ägoförhållanden finnas alltifrån mitten av 1300-talet. Hela halvön mellan de båda sjöarna tillhörde då byn Lägernäs, vars namn ännu finnes kvar som gårdsnamn, och här låg sannolikt dennas odlade mark samlad, medan byns jakt- och skogsmarker lågo uppåt Olstorp och Kalvsveds skogar. A själva näset låg Lägernäs kvarn även kallad Lagerbo kvarn. Bland de utflytargårdar eller torp, som redan då hade bildats, var även det invid denna belägna "Ålstorp". Fiske-rätten i den angränsande Östra Lägern tillhörde fortfarande liksom kvarnen i enlighet med gällande rättsprincip Lägernäs huvudby, oaktat denna icke gränsade till sjön. Såväl huvudgården som utgårdarna ägdes emellertid vid den nämnda tidpunkten av riddaren Arvid G:son Sparre och dennes syster Märta, vilka då donerade egendomen till Vadstena kloster och Vreta kloster utan närmare angivande av gåvans fördelning. Denna fördelning avgjordes först genom domslut år 1448, enligt vilket vardera klostret tog sin hälft från varje gård. Klostren tillsatte alltså var sin fogde. Vadstenaklostret erhöi kvarnen vid Olstorp jämte ål- och lax-fisket "så långt över översta dammbordet som man kan kasta med en kastyxa". Det andra klostret anlade kvarn i en närbelägen bäck. Under klostertiden odlades humle å Olstorp, av vilken odling ännu spår skola synas vid gården. Under Gustav Vasas tid, då egendomen var lagd under Kronan och tillhörde Kungsbros kungsgård, nämnes även om Olstorpaland, vars ekeskog då gav bete för två svin.

1620—21 donerades hela Lägerbobygd med Olstorp som huvudgård till ståthållaren Stellan Otto Mörner. De underlydande gårdarnas antal var vid denna tid icke mindre än 49. Mörner hade med Maria von der Grünau sonen Hans Georg, som slutligen blev generalmajor och landshövding i Jönköping. Denne frantogs en del av egendomen genom reduktionen, varav åtskilligt men knappast allt återkom till hans änka Beata Schulman genom byte. Sonen och efterträdaren Karl Gustaf, som var president i Göta hovrätt och dog 1721, hade söner-na Hans Georg och Carl, av vilka den sistnämnde 1761 bortbytte sitt gods till ryttmästaren friherre Anders Koskull, från vars änka detsamma 1773 gick till överstelöjtnanten Gustaf Adolf Schmiterlöv. Sedan kom dennes son Henning Kristian, som också var överstelöjtnant och 1793 efter slutad militärtjänst slog sig ned på fädernegården Olstorp. Han är mest känd som författare till en del mindre skaldestycken. Under hans tid var bl. a. Kellgren gäst å Olstorp och skall ha författat en del dikter i den ekhage, genom vilken vägen leder till stranden av Östra Lägern. Schmiterlöv var gift med friherrinnan Anna Matilda Palbitzki. Kort före sin död blev han utnämnd till titularlandshövding. Hans efterlämnade son Gustaf Adolf sålde godset 1835 till krigsrådet J. af Segerström, och denne sålde det 1852 till E. Fryberg. Efter den sistnämnde kom 1873 grosshandlare Niels Sörensen, 1878 Johan Olsson och August Gabrielsson, senare löjtnant Carl Frick, längre fram J. Berg, 1905 fil. d:r Robert Norrby, vilken bl. a. byggde kraftverk å gården, och 1908 Carl Stiernswärd, gift med Ebeth f. Brink. Nuvarande ägaren inköpte egendomen 1927.

Äg.: Johan Teodor Gustafsson f. 1879. Son till August Gustafsson o. h. h. Augusta Pettersdotter från Kusarp. Gift 15 med Rut Evelyn Karlsdotter. Barn: Sara Linnea.



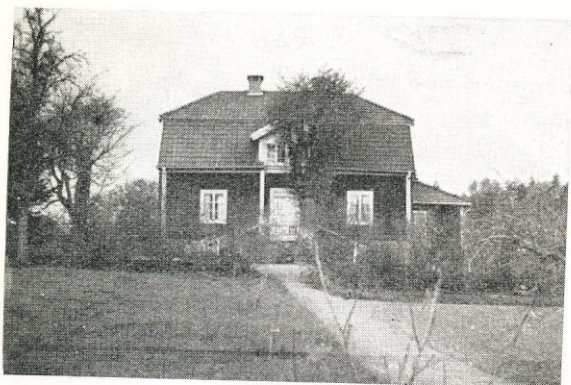
Rydsäter

Postadr.: Rydsnäs. Tel. 7.

Areal: Total 45 har, därav 5 åker, 40 skogs- o. betesmark. Tax.-v. 20.100.

Jordart: Svartmylla o. delv. mossjord. Skogsbest.: Lövskog. Man- o. ekonomibyggn. uppf. på 1880-talet. Gården till släkten på 1870-talet genom köp av nuv. äg:s fader, efter vilken nuv. äg. övertog den 1935.

Äg.: Handlanden Gustaf Samuelsson f. 1888. Son till fanjunkare E. Samuelsson o. h. h. Klara f. Jonsson. Gift 37 med Anna f. Hallbäck.



Salebo

Postadr.: Lägern. Tel. 1.

Areal: Total 230 har, därav 19,5 åker, resten skogs- o. betesmark. Tax.-v. 46.800.

Jordart: Sandmylla o. delv. mossjord. Skogsbest.: Barr- o. lövskog. Manbyggn. uppf. på 1700-talet, ekonomibyggn. 1932. 3 hästar, 1 tjur, 13 kor, 8 ungdjur, 7 svin, ett 20-tal höns. Gården till släkten 1907 genom köp av nuv. äg.

Äg.: Simon A. Samuelsson f. 1887. Son till Aron Samuelsson o. h. h. Johanna. Gift 12 med Karin f. Hansson. Barn: Maria, Folke, Erik, Tage, Elis, Olof.

Äg.: V. ordf. i mejerifören., komm.-fullm., skolstyr. o. pens.-nämnd.



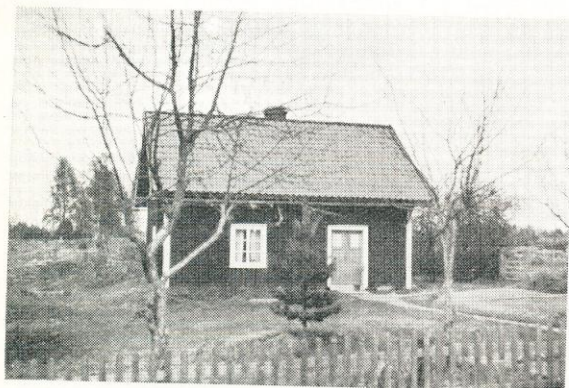
Sjöarp

Postadr.: Rydsnäs.

Areal: Total c:a 100 har, därav 14 åker, 86 skogs- o. betesmark. Tax.-v. 21.600.

Jordart: Ler- o. svartmylla samt mossjord. Skogsbest.: Barr- o. lövskog. Manbyggn. uppf. i början av 1800-talet. Ekonomibyggn. uppf. på 1880-talet. 3 hästar, 10 kor, 6 ungdjur, 8 svin, 15 höns. Gården till släkten 1902 genom köp av K. T. Enerot.

Äg.: Karl Johan Enerots stbh. K. J. E. död 38. Gift 1894 med Ida f. Karlsson. Barn: Johan, Petrus, Rut, Maria.



Sjöarp

Postadr.: Rydsnäs.

Areal: 4 har åker. Tax.-v. 5.800.

Jordart: Svart- o. lermylla. Skogsbest.: Barr- o. lövskog. Manbyggn. påbyggd 1907. Ekonomibyggn. uppf. 1912. 1 häst, 4 kor, 3 ungdjur, 2 svin, ett 10-tal höns. Gården till släkten 1897 genom nuv. arr:s fader.

Äg.: Karl Johan Johansson f. 1870. Son till Johan Petter Olsson o. h. h. Stina Greta. Gift 06 med Hanna Ottilia f. Lindekrans. Barn: Gustav, Gunhild.



Skavarp

Postadr.: Rydsnäs.

Areal: Total 120 har, därav 9 åker, 111 skogs- o. betesmark. Tax.-v. 24.100.

Jordart: Svartmylla o. delv. mossjord. Skogsbest.: Barr- o. lövskog. Manbyggn. uppf. 1910, ekonomibyggn. på 1880-talet. 2 hästar, 9 kor, 6 ungdjur, 4 svin, 15 höns. Arealen delv. täckdikad. Gården till släkten 1933 genom köp av nuv. äg., som dessutom äger Stora Gallarp.

Äg.: Einar Hj. Gustavsson. (*Se sid. 498, 2:a gården*).

Arr.: Helge Vennerholm f. 01. Gift 26 med Lisa f. Ekman. Barn: Greta.



Skyttla

Postadr.: Rydsnäs.

Areal: Total 62 har, därav 12 åker, 50 skogs- o. betesmark. Tax.-v. 32.100.

Jordart: Svartmylla, örjord o. delv. mossjord. Skogsbest.: Barr- o. lövskog. Manbyggn. restur. 1929. Ekonomibyggn. uppf. 1929. 2 hästar, ett 10-tal kor, 5 ungdjur, 7—8 svin, ett 10-tal höns. Gården till släkten 1936 genom köp av nuv. äg. Nuv. arr. tillträdde 1929 och har sedan dess utfört omfattande stenröjningsarbeten.

Äg.: Gustav Karlsson, Mälilla kyrkby.

Arr.: Merkel Asp f. 1871. Gift 02 med Annette f. Andersson. Barn: Tobias, Herbert, Eva, Karl.



Slättna

Postadr.: Rydsnäs.

Areal: Total 60 har, därav 7,5 åker, 52,5 skogs- o. betesmark. Tax.-v. 15.700.

Jordart: Svartmylla o. mossjord. Skogsbest.: Barr- o. lövskog. Man- o. ekonomibyggn. uppf. på 1860-talet. 2 hästar, 7 kor, 3 ungdjur, 4 svin, ett 20-tal höns. Gården till släkten 1924 genom köp av F. V. Fredriksson.

Äg.: Fredrik V. Fredrikssons stbh. F. V. F. död 25. Gift 16 med Anna Sofia f. Gustavsson. Barn: Mildred, Tage.



Solberga

Postadr.: Rydsnäs. Tel. 1 Årebo.

Areal: Total 45 har, därav 10 åker, 35 skogs- o. betesmark. Tax.-v. 18.800.

Jordart: Svartmylla. Skogsbest.: Barrskog med inslag av lövträd. Manbyggn. uppf. på 1850-talet. Ekonomibyggn. uppf. på 1880-talet. 2 hästar, 10 kor, 2 ungdjur, 5—6 svin, 5 får, ett 30-tal höns. Arealen delv. täckdikad. Gården till släkten 1867 genom köp av nuv. äg:s fader, efter vilken nuv. äg. övertog den 1890.

Äg.: Oskar Samuelsson f. 1866. Son till Samuel Samuelsson o. h. h. Anna Kristina. Gift 1891 med Hulda Sofia f. Johnsson. Barn: John, Elsa, Greta.

Arr.: Svärsonen Simon Andersson f. 1887. Gift 26 med Elsa f. Samuelsson.



Stenabo

Postadr.: Rydsnäs.

Areal: Total 52 har, därav 6 åker, 46 skogs- o. betesmark. Tax.-v. 17.200.

Jordart: Örbl. mulljord. Skogsbest.: Barr- o. lövskog. Manbyggn. uppf. på 1850-talet, ekonomibyggn. 1914. 2 hästar, 6—7 kor, 2 ungdjur, 4 svin, 8 får, 15 höns. Större delen av arealen täckdikad. Gården till släkten 1887 genom köp av nuv. äg:s fader, som 1910 efterträddes av sin måg Anton Karlsson, vilken innehade den till 1937, då nuv. äg. tillträdde.

Äg.: Hulda Maria Svensson f. Pettersson 1881. Dotter till Karl Pettersson o. h. h. Sofia f. Pettersson. Gift 10 med Johan August Svensson, död 25. Barn: Maria, Britta, Greta, Karin, Sven Olof.



Storäng

Postadr.: Lägern. Tel. 3.

Areal: Total 75 har, därav 20 åker, 55 skogs- o. betesmark. Tax.-v. 33.000.

Jordart: Svartmylla o. mossjord. Skogsbest.: Barr- o. lövskog. Manbyggn. uppf. 1864, flyglar av äldre datum. Ekonomibyggn. uppf. 1936. 2 hästar, 14—16 kor, 4 ungdjur. Gården till släkten i början av 1800-talet. Nuv. äg. övertog den 1934 efter sin svärfader.

Äg.: Disponent Ernst Hugooh f. 1882. Gift med Signe Pettersson f. 1899. Barn: Ingrid, May, Gun, Gerd.



Studstorp

Postadr.: Rydsnäs.

Areal: Total 50 har, därav 17 åker, 33 skogs- o. betesmark. Tax.-v. 23.000.

Jordart: Svartmylla på lerbotten. Skogsbest.: Barr- o. lövskog. Manbyggn. uppf. omkr. 1850. Ekonomibyggn. uppf. på 1850-talet. 4 hästar, 1 tjur, 12 kor, 13 ungdjur, 6—7 svin, ett 50-tal höns. Arealen delv. täckdikad. Gården till släkten 1906 genom köp av nuv. äg:s fader. Nuv. äg. tillträdde 1931.

Äg.: Anders Edvin Svensson f. 1886. Son till Sven Aug. Johansson o. h. h. Kristina Maria. Gift 13 med Tekla Maria f. Karlsson. Barn: Holger, Nils.



Studstorp

Postadr.: Rydsnäs.

Areal: Total 16,5 har, därav 4 åker, 10 skogs- o. betesmark, 2 ängsmark, 0,5 tomt. Tax.-v. 10.200.

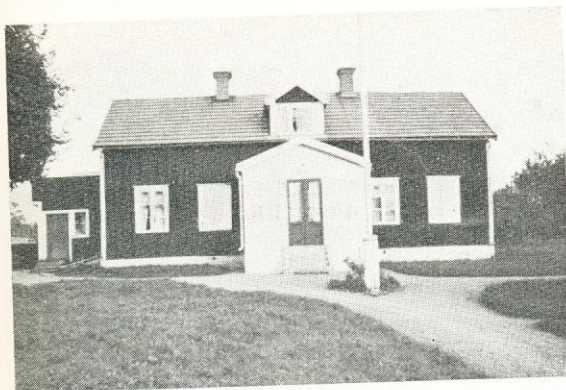
Jordart: Svartmylla. Skogsbest.: Barrskog. Manbyggn. uppf. 1873, ekonomibyggn. 1937. 1 häst, 5 kor, 2 ungdjur, 2 svin, ett 20-tal höns. Gården till släkten i början av 1800-talet. Första kända äg. äro Anders Svensson o. h. h. Anna Andersdotter.

Äg.: Johan Gustaf Jonsson f. 1875. Gift 21 med Signe f. Svensson. Barn: Bengt, Gunnar, Bo.

Äg.: Ordf. i komm.-nämnd., överförmyndare samt led. av kyrkoråd.



domen till hennes äldsta son Otto Mörner, död 1718 å Olstorp, som 1705 sålde Tunarp till systemen Eva Mörner, gift 1:a gången med majoren Hans Fr. v. Siegroth, död 1702, och 2:a gången med landshövding Erl. Broman. Vid hennes död ärvdes egendomen av barnen, majoren Karl Gust. Broman, död 1771, och Anna Beata v. Siegroth, av vilka Broman utlöste systemens del 1746. Av hans söner, ryttmästare Erland Broman, död 1790, och kaptenen H. G. Broman, död 1788, blev den förstnämnde ensam ägare 1785. Redan 1786 försålde han egendomen till översten M. S. v. Krusenstjerna. Egendomen var på denna tid mycket större än i våra dagar. Vid Krusenstjernas död 1810 tillföll egendomen hans änka Anna M. Grubbe, död 1835. Vid arvsförflyttningen samma år tillföll den arvingarna, vilka 1836 sålde den till kaptenen G. F. von Krusenstjerna och översten Karl Prinzenskjöld, död 1865, vilken från 1840 var ensam ägare. Han var gift med Vilhelmina Gustava v. Krusenstjerna, död 1879. Vid arvsförflyttningen efter dem 1879 kom egendomen till dottern Ebba Vilh. Kat. Magd., gift med kaptenen E. A. Drake, vilken i hög grad förminskade den genom fränsäljningar, så att Tunarps säteri 1890, då framlidne äg. A. J. Ydrén inköpte det, blott bestod av huvudgården jämte Opplunda med Kulla utjord. A. J. Ydrén innehade egendomen till sin död 1924, då stbh. tillträdde.
 Äg.: Hugo, Lydia och Ernst Ydrén f. resp. 1875, 1884 o. 1889, barn till A. J. Ydrén o. h. h. Anna Charlotta.
 Arr.: Martin Karlsson.



Tunarp

Postadr.: Lägern. Tel. 8.

Areal: Total 312 har, därav 62 åker, resten skogs- o. betesmark. Tax.-v. 133.900.

Jordart: Örbländad mulljord o. delv. mossjord. Skogsbest.: Barr- o. lövskog. Djurbesättn.: 6 hästar, 30 kor, 45 ungdjur, 15 svin, ett 100-tal höns. För gårdens drift finnes traktor.

Tunarps corps de logie är av trä i två våningar med frontespis samt har två flyglar uppf. omkr. år 1800. Det är uppfört 1796 i sitt nuv. skick av nedannämnde översten M. S. von Krusenstjerna. Ekonomibygn. uppf. 1907.

Tunarps säteri hade under 1600-talet samma äg. som egendomen Olstorp men kom 1692 i kronans ägo. Samma år utbyttes det av generallöjtnant Hans Georg Mörners änka, Beata Schulman. Genom arv kom egen-

Vena Norrgård

Postadr.: Rydsnäs.

Areal: Total 70 har, därav 15 åker, 55 skogs- o. betesmark. Tax.-v. 30.000.

Jordart: Svartmylla o. mossjord. Skogsbest.: Barrskog med inslag av lövträd. Manbyggn. uppf. på 1880-talet. Ekonomibygn. uppf. för c:a 60 år sedan, loge på 1900-talet. 2 hästar, 14 kor, 6 ungdjur, 6 svin, 6 får, 12 höns. Arealen delv. täckdikad. Gården till släkten 1925 genom köp av nuv. äg.

Äg.: Göte Einar Andersson f. 01. Son till Anders F. Johansson o. h. h. Kristina Matilda. Gift 27 med Anna Karolina f. Karlsson. Barn: Gun Britt, Sven Gunnar.



Vena Södergård

Postadr.: Rydsnäs.

Areal: Total 57 har, därav 9 åker, 48 skogs- o. betesmark. Tax.-v. 18.000.

Jordart: Svartmylla o. mossjord. Skogsbest.: Barrskog. Manbyggn. uppf. 1819, ekonomibygn. 1901. 2 hästar, 9 kor, 4 ungdjur, 4 svin, 3 får, 15 höns. Arealen täckdikad. Gården till släkten i början av 1700-talet. Nuv. äg. inköpte den 1904 av sin fader.

Äg.: Johan August Olsson f. 1860. Son till Olaus Jansson o. h. h. Anna Lotta f. Pettersson. Gift 13 med Ida Amanda f. Andersson.

Arr. (sedan 1928): Viktor Karlsson f. 1888. Gift 20 med Annie f. Danielsson. Barn: Erik, Evert, Elsa.

Arr.: Led. av kyrkoråd.



Vena Södergård

Postadr.: Rydsnäs.

Areal: Total 45 har, därav 8,5 åker, 36,5 skogs- o. betesmark. Tax.-v. 17.200.

Jordart: Svartmylla o. mossjord. Skogsbest.: Barrskog. Manbyggn. uppf. 1916, ekonomibyggn. 1927. 2 hästar, 8 kor, 5 ungdjur, 5—6 svin, 15 höns. Gården till släkten i slutet av 1700-talet. Nuv. äg. övertog den på arrende efter sin fader 1900, varefter den inköptes 1918.

Äg.: Karl Edvard Karlsson f. 1867. Son till Karl Olsson o. h. h. Lovisa f. Samuelsson. Gift 1900 med Augusta f. Lundholm. Barn: Erik, Anna, Hildur.

Arr.: Erik Karlsson f. 03. Son till äg. Gift 29 med Sylvia f. Friman. Barn: Stina, Arne, Irene, Stig, Asta.



Vännebjörke

Postadr.: Basarpö.

Areal: Total 58 har, därav 8 åker, 50 skogs- o. betesmark. Tax.-v. 17.200.

Jordart: Sandbl. mulljord. Skogsbest.: Barr- o. lövskog. Manbyggn. uppf. i början av 1800-talet. Ekonomibyggn. uppf. 1935. 2 hästar, 8 kor, 4 ungdjur, 4—5 svin, 25 höns. Gården till släkten 1880 genom nuv. äg:s fader. Nuv. äg. övertog den på arrende 1911 o. inköpte den 1916.

Äg.: Ernst Simon Gustavsson f. 1882. Son till Carl Gustav Svensson o. h. h. Lovisa Jakobsdotter. Gift 22 med Anna Cecilia f. Karlsson. Barn: Karl-Erik.

Äg.: Led. av pens.- o. nykterhetsnämnd.



Vännebjörke

Postadr.: Basarpö.

Areal: Total 50 har, därav 6 åker, 44 skogs- och betesmark. Tax.-v. 12.500.

Jordart: Svartmylla. Skogsbest.: Barr- o. lövskog. Manbyggn. uppf. i början av 1800-talet. Ladug. uppf. senare. 1 häst, 7 kor, 2 ungdjur, 6 svin, 2 får, 25 höns. Gården till släkten 1925 genom köp av nuv. äg.

Äg.: A. J. Johanssons stbh. A. J. J. gift med Augusta f. Karto. Barn: Ernst, Julia.

Arr.: Holger Egnell f. 04. Gift 31 med Ester f. Svärd. Barn: Tore.



Viskarp

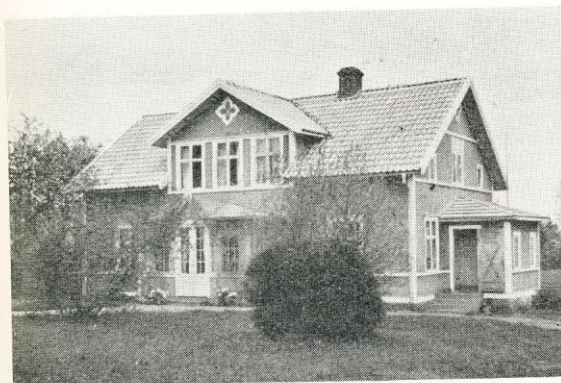
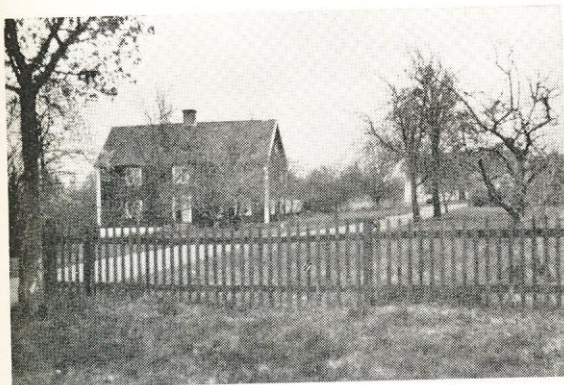
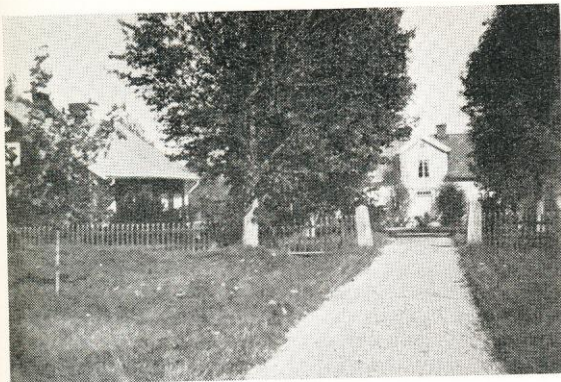
Postadr.: Rydsnäs.

Areal: Total 42 har, därav 8,5 åker, 33,5 skogs- o. betesmark. Tax.-v. 14.900.

Jordart: Svartmylla o. mossjord. Skogsbest.: Barr- o. lövskog. Manbyggn. uppf. för 150 år sedan. Ekonomibyggn. uppf. i slutet av 1800-talet. 2 hästar, 9 kor, 3 ungdjur, 3 svin, 6 får, ett 10-tal höns. Gården till släkten 1925 genom köp av nuv. äg.

Äg.: Petrus Axelsson f. 1886. Son till Axel Fredrik Gustavsson o. h. h. Augusta Matilda. Gift 12 med Midi f. Dahlstedt. Barn: Maj-Gret.

Äg.: Styr.-medl. i Rydboholms mejerifören.



Värnarp

Postadr.: Rydsnäs.

Areal: Total 57 har, därav 14 åker, 43 skogs- o. betesmark. Tax.-v. 28.400.

Jordart: Stenbl. mulljord. Skogsbest.: Barr- o. lövskog. Man- o. ekonomibyggn. uppf. på 1800-talet. 2 hästar, 13 kor, 7—8 ungdjur, 6 svin, ett 30-tal höns. Gården till släkten 1890 genom köp av nuv. äg:s fader Nils Hendersson, som innehade den till 1904, då nuv. äg. tillträdde.

Äg.: Rut o. Annie Hendersson.

Arr.: Alvar Johansson f. 1900. Gift 24 med Elsa f. Hellström. Barn: Åke, Sigbritt, Barbro, Birgitta.

Vässingsmåla

Postadr.: Basarpö.

Areal: Total 106,5 har, därav 9 åker, 97,5 skogs- o. betesmark. Tax.-v. 20.700.

Jordart: Sand- o. svartmylla samt delv. mossjord. Skogsbest.: Barr- o. lövskog. Manbyggn. uppf. på 1800-talet. Ekonomibyggn. uppf. på 1880-talet. 2 hästar, 12 kor, 3 ungdjur, 5 svin, 15 höns. Gården till släkten 1928 genom köp av nuv. äg:s svärfader, som 1931 efterträddes av sin måg. A ägorna finnes en runsten.

Äg.: Karl Emanuel Krantz f. 05. Gift 31 med Signe Maria f. Karlsson. Barn: Majris, Karl-Olof.

Åby Stora

Postadr.: Rydsnäs. Tel. 31.

Areal: Total 80 har, därav 14 åker, 66 skogs- o. betesmark. Tax.-v. 31.400, därav jordbruksv. 24.600, skogsv. 6.800.

Jordart: Svartmylla, mossjord, delv. björklara. Skogsbest.: Barr- o. lövskog. Manbyggn. uppf. 1771, ekonomibyggn. 1893. 2 hästar, 2 tjurar, 12 kor, 5 ungdjur, ett 10-tal svin, ett 50-tal höns. Gården till släkten i början av 1800-talet. Förste kände äg. är August Karlsson, som övertog den 1883. Nuv. äg. ärvde den 1936.

Äg.: Fru Anna Palmgren o. Fru Elsa Johansson. Döttrar till August Karlsson o. h. h. Ida. Fru A. Palmgren f. 1884, gift 10 med patron Hugo Palmgren. Fru E. Johansson f. 1896, gift 36 med Simon Johansson f. 1890.

Arr.: Denis Gustafsson f. 1888. Gift 16 med Hildur f. Andersson. Barn: Sven, Ingrid, Stig, Bengt Olof.

Älmekulla

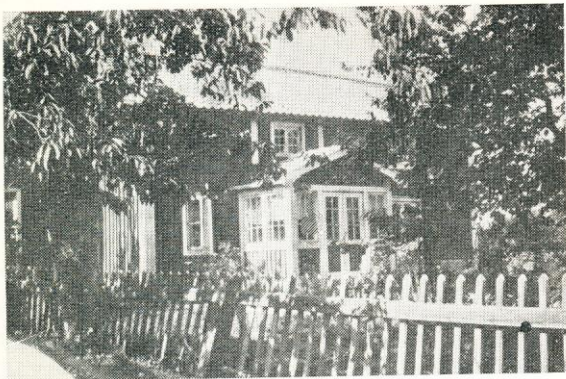
Postadr.: Rydsnäs. Tel. 2 Åxebo.

Areal: Total 70 har, därav 9 åker, 61 skogs- o. betesmark. Tax.-v. 25.400.

Jordart: Svartmylla o. mossjord. Skogsbest.: Barr- o. lövskog. Manbyggn. uppf. 1914, ekonomibyggn. på 1880-talet. 2 hästar, 8 kor, 4—5 ungdjur, ett 10-tal svin, 25 höns. Gården till släkten på 1870-talet genom köp av Johan Petter Pettersson, som efterträddes av sin måg, August Andersson, varefter gården 1932 övergick till dennes son Arvid, vilken innehade den till sin död 1934, då stbh. tillträdde.

Äg.: Arvid Anderssons stbh. A. A. f. 1879, död 34. Son till August Andersson o. h. h. Olivia. Gift 15 med Rebecka Josefina f. Johansson.

Arr. (sedan 1932): Ture Blixt f. 1892. Gift 22 med Hildur f. Adolfsen. Barn: Margit, Melker, Britta.



Älmekulla

Postadr.: Rydsnäs. Tel. 2 Axebo.

Areal: Total 40 har, därav 6 åker, 34 skogs- o. betesmark. Tax.-v. 13.200.

Jordart: Svartmylla o. delv. mossjord. Skogsbest.: Barrskog med inslag av lövträd. Manbyggn. uppf. omkr. 1810, flygel på 1870-talet. Ekonomibygn. uppf. 1922. 1 häst, 7 kor, 5 ungdjur, ett 10-tal svin, ett 10-tal höns. Arealen delv. täckdikad. Gården till släkten 1910 genom köp av nuv. äg.

Äg.: Gustav Leonard Johansson f. 1859. Son till J. P. Pettersson o. h. h. Johanna f. Jansson. Gift 1899 med Hulda f. Fredriksson. Barn: Elsa, Erik, Einar.

Arr.: Einar Gustavsson f. 03. Son till äg. Gift 34 med Annie f. Karlsson. Barn: Gun-Britt, Iréne.



Älmekulla

Postadr.: Rydsnäs. Tel. 2 Axebo.

Areal: Total 38,5 har, därav 5 åker, 33,5 skogs- o. betesmark. Tax.-v. 11.500.

Jordart: Svartmylla o. delv. mossjord. Skogsbest.: Barr- o. lövskog. Manbyggn. uppf. 1900, ekonomibygn. 1902. 1 häst, 6 kor, 2 ungdjur, 4 svin, ett 10-tal höns. Arealen delv. täckdikad. Gården till släkten 1926 genom köp av nuv. äg.

Äg.: Johan Erik Vennerholm f. 1894. Son till Fredrik Vennerholm o. h. h. Augusta f. Malmström. Gift 18 med Julia f. Gustavsson. Barn: Helmer, Ingrid, Henrik.