



Västra Tollstad

VÄSTRA TOLLSTADS socken av Lysings härad, vid Vättern, utgöres av den sydligaste och högsta delen av Omberg samt slättbygden däromkring. Jordmänen är huvudsakligen lera. De större egendomarna tillhöra Staten. Vid Ombergs fot ligga Alvastra kungsgård och Alvastra kloster. Kungsgården skall ha erhållit sitt namn efter kung Sverkers gemål Alfild (Ulfild), som skänkte den till cistercienserordens munkkloster här (grundat på 1140-talet).

Fornminnen: Vid Hästholmen finnas hällristningar från bronsåldern. Gravhögar från järnåldern äro antecknade från Alvastra, Broby, Tegneby m. fl. platser.

Vid Alvastra järnvägsstation finnes ett gravfält, vilket betecknats som det största av detta slag på fastlandet; omkring 300 gravar ha blivit undersökta och givit rika fynd. Ett fornminne, som blivit av stor betydelse för kännedomen om stenåldern, äro de pålbyggnader eller träskboningar, som 1908 påträffades vid Broby, nära Alvastra. Pålbyggnaderna, som äro de första i norra Europa anträffade, ha undersökts, varvid märkliga fynd framkommit.

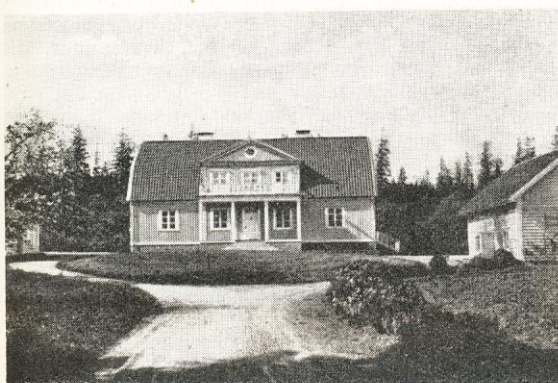
Areal: 33,83 kvkm. Enligt 1938 års fastighetstaxering är ägovidden: 1.246,9 har åker, 27,67 tomt och trädgård, 6,5 slätteräng, 84,8 kultiverad betesäng, 126,5 annan betesäng, 1.122 skogsmark, 152,26 övrig mark. Jordbruksvärde: 1.886.800 kr. I jordbruksvärdet ingående värde å skogsmark: 70.700 kr. Skogsvärde: 385.100 kr. Tomt- och industrivärde: 1.000 kr. Invånarantal: 879 (1939).

Västra Tollstad är annex till Rök. "Tolfstadha" omnämnes 1156 i samband med Svärker den gamles mord.

Kyrkan består av torn och långhus. Den uppfördes 1841—43 och restaurerades grundligt (invändigt) 1926. — Kyrkoherde: Sköld, Axel. Komminister: Erre, Johan Persson.



Lantmannaskolan.



Föreståndarebostaden.

mannaskolor gällande reglemente. Vartannat år anordnas under sommaren en utbildningskurs för vandringsrättare med såväl praktisk som teoretisk undervisning.

Med nuvarande lokaler kan skolan taga emot högst 32 elever och har elevantalet hållit sig omkring 30. Sedan 1934 är agronomen K. L. Fransson skolans föreståndare.

Östergötlands lantmannaskola vid Höje

Postadr.: Alvastra. Tel. 9 A Hästholmen.

Östergötlands lantmannaskola började sin verksamhet år 1913 och var då förlagd till Hamra egendom i Vårdnäs socken. Denna egendom inköptes av dåvarande jordbrukskonsulenten I. Gezelius, som där upprättade en lantmannaskola av s. k. B-typ, vars föreståndare han blev. Skolan arbetade där under namnet Hamra lantmannaskola t. o. m. läsåret 1934—1935. I början av 1934 avled I. Gezelius och egendomen såldes till privatperson, varför skolan måste flyttas. Redan tidigare hade utredning om lantmannaskoleundervisningens ordnande inom länet påbörjats men då ej slutförts, varför skolstyrelsen beslöt flytta skolan till Omberg, där skogsskolans lokaler voro lediga, då denna skola 1934 nedlagts. Förläggningen till Omberg var endast ett provisorium i avvaktan på byggande av en ny lantmannaskola för länet. Av olika anledningar ha emellertid byggnadsplanerna ännu ej (1940) kunnat realiseras, varför skolan fortfarande är förlagd till Höje på Omberg. År 1935 bildades Östergötlands Lantmannaskoleförening med uppgift att anlägga och driva en lantmannaskola inom länet. Föreningen är ägare till skolans inventarier och undervisningsmaterial under det att lokalerna hyras av Kungl. Domänstyrelsen. Föreningen har vidare inköpt egendomen Nygård vid Linköping, där den nya skolan skall förläggas. Så snart de nya lokalerna blivit uppförda kommer undervisningsverksamheten att överflyttas dit.

Vid skolan anordnas årligen huvudkurs under vinterhalvåret från den 1:sta november till mitten av april med utslutande teoretisk undervisning enl. för lant-

Alvastra

Postadr.: Alvastra. Tel. 3 Hästholmen.

Areal: Total 211 har, därav 200 åker, 10 betesmark, 1 park o. trädg. Tax.-v. 265.000.

Jordart: Överv. sandjord. Djurbesättn.: 23 hästar, därav 6 ardenner, 50 kor, 60 ungdjur, 80 svin, ett 30-tal höns. Arealen delv. rördikad.

Egendomens huvudbyggn. är av sten i två våningar. Den uppfördes 1905 av föreg. arr. J. Ingvarsson efter ritning av J. Lundén, Linköping. Gården är mycket gammal. Alvastra by säges ha erhållit sitt namn efter konung Svärker d. ä:s gemål Alvild eller Ulvhilda och först hetat Alvildstad eller Alvildsrum. Gården var gammalt frälse då den tillföll nämnda drottning i morgongåva. Hon skänkte den till upprättandet av ett kloster 1140. Genom Västerås recess år 1527 indrogs såväl klostret som all därtill hörande egendom



till Kronan. Emellertid förlänade konung Gustav I redan 1528 gården till riddaren Börje Nilsson, mot villkor att han årligen lämnade en viss summa samt underhöll de munkar, som där kvarblivit. Redan följande år övergick gården till Nils Svensson. År 1553 fick slottsloven i Kalmar Peder Svenske gården i förläning på 12 år. Vid Gustav I:s död tillföll gården hans son Magnus, hertig av Östergötland. Den synes sedermera ha blivit förpantad till en von Thurn samt begärdes, ehuru utan framgång, år 1649 av fältmarskalken Karl Gust. Wrangel. Efter denna tid ha många olika personer innehaft Alvastra gård såsom förläning eller i egenkap av förvaltare. Regeringspresidenten av Pommern M. Palbitsky, som uppfört en av manbyggnaderna, vilken emellertid nu är riven, var en av dessa. Genom arv kom gården till den förres son Alex. Palbitsky, varefter den för andra gången vid förändrade löneförhållanden inom armén indrogs till Kronan.

Alvastra kloster, som är det medeltida Sveriges äldsta med säkerhet kända, anlades av cisterciensermunkar år 1143. Dessa hade blivit inkallade från Burgund av Svärker I och hans gemål. Klosters läge var, vilket ruinerna visa, endast 200—300 steg från foten av Omberg. Det berättas att samtidigt som Svärker lade grunden till detta kloster skulle Linköpingsbiskopen Gisle lagt grunden till Nydala kloster i Småland. Kostnaderna för Alvastra klostrets grundläggande bestreds av konung Svärkers gemål. Klosterkyrkan som var helgad jungfru Maria invigdes 1180 eller 1185. Klosteret blev landets förnämsta cistercienserkloster, vars makt och rikedom ökades genom att det gynnades av konungarna främst dem av sverkersätten. Klosteret hade även betydande jordegendomar och minst ett 500-tal gårdar voro skattskyldiga under detsamma. Särskilt tycktes konung Svärker I ha haft stor förkärlek för detta kloster och vistades ofta där. Efter hans död förbättrade och tillbyggde hans son, konung Karl, klostrets byggnader. Många av den tidens stormän, särskilt de som i kloster utsett sin sista viloplats, gynnade klosteret med stora gåvor. Av det svärkerska konungahuset blevo här begravna konung Svärker d. ä. på 1150-talet, hans son Karl 1168, dennes son Svärker d. y. 1210 med gemål samt deras son konung Johan, den fromme, 1222. Dessutom äro även här begravna Sveriges förste ärkebiskop, Stefanus, död 1185, Birger Jarl Brosa, död 1202, riksrådet och lagmannen Ulf Gudmarsson Hjorthufvud, död 1344, riksdrotsen Joh. Kristerson Vasa. Enligt Olaus Petris Svenska krönika är även Birger Jarl begravd här 1266, men troligen har hans lik flyttats till Varnhem.

Vid lutherska lärans införande i vårt land började klostrets förfall. Munkarna blevo spridda över hela landet. Biblioteket skövlades och år 1545 började klostermurarna nedbrytas och föras till Vadstena vars slott höjde sina tinnar på bekostnad av Alvastra klostermurar. Undersökningar av Alvastra mycket vidsträckt klosterkomplex ha utförts under åren 1921—24, 1927—34 och pågå även för närvarande.

Äg.: Staten.

Arr.: Godsägare Gösta Orrenius f. 06. Son till godsägare Oskar Andersson f. 1870, död 36, o. h. h. Maria Akren. Gift med Anna Lisa Andersson f. 11. Barn: Sten f. 37, Nils Erik f. 39.



Broby gård

Postadr.: Alvastra.

Areal: Total 125 har, därav 100 åker. Tax.-v. 120.900. Jordart: Svart- o. lermylla på lerbotten, en del mossjord. Skogsbest.: Bl. skog. Manbyggn. uppf. 1899—1900. Ekonomibygn. uppf. samtid. St. Broby, vilket gränсар till Alvastra kungsgård, inköptes 1873 i nuv. släkt.

Äg.: Patron Albert Larssons stbh.



Broby Östergård

Postadr.: Alvastra. Tel. 14 Hedsalätt.

Areal: Total 40 har, därav 31 åker, 9 kultiv. betesmark. Tax.-v. 42.500.

Jordart: Moränlera. Manbyggn. uppf. 1845, flyglar 1910. Ekonomibygn. uppf. 1910, arbetarbostad 1915, magasin 1919. 5 hästar, 1 unghäst, 1 tjur, 12 kor, 15 ungdjur, 100 höns. Besättn. av svensk låglandsras. Traktordrift. Gården har varit i släktens ägo i 300 år. Förste kände äg. är Anders Persson, som efterträddes av sin son Karl Persson. Efter honom övergick den till dennes dotter, nuv. äg:s moder. Nuv. äg. övertog gården på arrende 1899 o. köpte den 1913.

Äg.: Agronom Tage Fredriksson f. 12/1 1874. Son till Johan Fredriksson o. h. h. Kristina f. Karlsson. Gift 12 med Elisabeth f. Karlsson. Barn: Fritz f. 13, Lars f. 14, Sara f. 16, Inga f. 18.

Äg.: Genomgick Lunnevals lantmannaskola 1907—08. Avlade agronomexamen vid Alnarps lantbruksinstitut 1909. Jordbrukskonsulent 1910—20.



Forsby Södergård

Postadr.: Hästholmen.

Areal: Total 18 har, därav 16 åker, 2 betesmark. Tax.-v. 20.700.

Jordart: Mulljord på ler-, sand- o. örboten. Manbyggn. troligen uppf. i början av 1800-talet, restaur. 1936—37. Stall o. ladug. uppf. 1936, loge av äldre datum. 3 hästar, 8 kor, 6 ungdjur, 5 svin, ett 50-tal höns. Arealen delv. rördikad. Gården till släkten 1928 genom arrende av nuv. äg., som inköpte den 1936.

Äg.: Carl Hugo Spörk f. 1889. Son till Karl Patrik Spörk o. h. h. Emma Kristina f. Rask. Gift 20 med Elsa Matilda Jakobsson f. 1890. Barn: Stina, Gösta, Greta.



Haninge Skattegård

Postadr.: Hästholmen. Tel. 13.

Areal: 42,5 har åker. Tax.-v. 60.000.

Jordart: Ler- o. dungjord samt delv. svartmylla på lerbotten. Manbyggn. uppf. 1933, inredd med vatten- o. värmeledning, flygel av äldre datum. Ekonomibyggn. uppf. omkr. 1897. 4 hästar, 10 kor, 15 ungdjur, 4 svin, ett 80-tal höns. Traktordrift. Arealen rördikad. Trädg. med ett 75-tal fruktträd finnes. Gården till släkten 1924 genom köp.

Äg.: John Teodor Nilsson f. 1889. Son till Albert Nilsson o. h. h. Hilda f. Johansson. Gift 18 med Elsa Karlsson f. 1891. Barn: Karin, Stina, Åke.

Äg.: Led. av tax.-, nykterhets- o. hälsov.-nämnd.



Haninge Västergård

Postadr.: Hästholmen.

Areal: Total 25 har, därav 24 åker, 1 tomt o. trädg. Tax.-v. 34.100.

Jordart: Svartmylla på lerbotten. Manbyggn. uppf. i slutet av 1700-talet, renov. 1926, flygel uppf. omkr. 1890. Ekonomibyggn. uppf. omkr. 1880. 2 hästar, 1 unghäst, 1 tjur, 8 kor, 6 ungdjur. Traktordrift. Nuv. äg. övertog gården på arrende 1925 o. inköpte den 1933.

Äg.: Karl Josef Natanael Larsson f. 3/10 1873. Son till Johannes Larsson o. h. h. Anna Katarina f. Brandt. Gift 08 med Ester Amanda f. Andersson. Barn: Alvar, Paul, Stina, Gösta, Bernt.

Äg.: Har tidigare brukat Postgården.



Haninge Östergård

Postadr.: Hästholmen.

Areal: 22 har, därav 21 åker, 1 tomt o. trädg. Tax.-v. 32.700.

Jordart: Svartmylla på ler- o. kalkörsbotten. Manbyggn. uppf. 1932, inredd med vatten- o. värmeledning. Ekonomibyggn. uppf. omkr. 1860. 3 hästar, 2 unghästar, 7 kor, 8 ungdjur, 4 svin, ett 50-tal höns. Arealen rördikad. Gården till släkten 1913 genom arrende av nuv. äg:s fader, som innehade den till sin död 1920, då den övergick till stbh. Nuv. äg. inköpte den 1933.

Äg.: Karl Gunnar o. Sven Reinhold Svensson f. resp. 02 o. 10. Söner till Karl Reinhold Svensson o. h. h. Emilia Augusta f. Johansson.



Haningetorp

Postadr.: Ödeshög.

Areal: Total 65 har, därav 62 åker, 2,5 hagmark. Tax.-v. 72.900.

Jordart: Svartmylla på lerbotten. Manbyggn. uppf. i mitten av 1800-talet, omb. 1922—23. Ekonomibygn. uppf. 1922 o. 1931. 17 hästar, 17 kor, 15 ungdjur. Gården till släkten 1875. Nuv. äg. efterträdde sin fader 1897. Gården är utarrend. sedan 1927.

Äg.: E. Svensson f. 1863. Son till Sven Johansson o. h. h. Kristina f. Johansson.



Hästholmen Hallegård

Postadr.: Hästholmen.

Areal: Total 8,5 har åker. Tax.-v. 12.500.

Jordart: Mulljord på lerbotten. Manbyggn. uppf. på 1800-talet. Ekonomibygn. uppf. 1908. 3 hästar, 4 kor, 2 ungdjur, 3 svin, ett 40-tal får. Arealen rördikad. Gården till släkten 1911 genom köp av nuv. äg.

Äg.: Axel Teodor Johnson f. 1867. Son till Johan Jonsson o. h. h. Johanna f. Fredriksson. Gift 1900 med Anna Andersson f. 1870.

Arr. (sedan 1933): Edvind Holmberg f. 1899. Son till Karl Johansson o. h. h. Jenny f. Johansson. Gift 24 med Greta Phil f. 05. Barn: Ulla, Stina, Lars, Göran.



Hästholmen Hallegård och Södergård

Postadr.: Hästholmen. Tel. 12.

Areal: Total 29 har åker. Tax.-v. 44.400.

Jordart: Lera o. lermylla på lerbotten. Manbyggn. omb. 1920. Ladug., stall o. loge uppf. 1927—30. 2 hästar, 1 tjur, 9 kor, 11 ungdjur, 60 höns. Traktordrift. Arealen rördikad. Nuv. äg. köpte gården 1915 o. brukade den till 1933, då hans svärson övertog den på arrende.

Äg.: Johan Patrik Karlsson. Glänås, Svanshals.

Arr.: Anton Mauritz Andersson f. 9/6 01. Son till Karl Johan Andersson o. h. h. Klara Augusta f. Johansson. Gift 33 med Florence Elvira Ingeborg f. Karlsson.

Arr.: Ordf. o. kassör i brandstodskommittén.



Hästholmen Norrgård

Postadr.: Hästholmen. Tel. 7.

Areal: Total 15 har, därav 14,5 åker, 0,5 övr. mark. Tax.-v. 25.600.

Jordart: Lermylla. Manbyggn. uppf. 1888. Ladug. uppf. 1937, övr. byggn. omkr. 1880. 2 hästar, 12 nötkreatur, 2 svin, 30 höns. Gården har varit i släktens ägo å nuv. äg:s makas sida sedan 1850. Den är avskördad från Alvastra kungsgård.

Äg.: Ernst Fredriksson f. 21/5 1877 (se vidare 1:a gården å sid. 532).



Hästholmen Västergård

Postadr.: Hästholmen.

Areal: Total 50 har, därav 40 åker, 9 kultiv. betesmark, 1 övr. mark. Tax.-v. 60.400.

Jordart: Lerbl. mulljord o. något svartmylla på lerbotten. Manbyggn. uppf. omkr. år 1870. Ekonomibyggn. uppf. på 1880-talet. 7 hästar, 17 kor, 21 ungdjur, 10 svin. Gården till släkten genom köp av nuv. äg. från änkefru Norlander. Egend. har ett synnerligen vackert läge vid Vättern.

Äg.: K. A. Peterson f. 1876. Son till Per A. Peterson o. h. h. Emilia f. Petersson. Gift med Elsa f. Petersson. Barn: Inez, Irma, Vega, Anna Lisa.

Äg.: Innehar även gästgivaregården i Hästholmen, om 20 har jord, tax.-v. 33.500.



Höje Boställe

Postadr.: Alvastra.

Areal: Total 32 har, därav 15 åker, 16 betesmark. Tax.-v. 20.400.

Jordart: Svartmylla, mossjord o. lerbl. sandjord. Manbyggn. uppf. 1913—14. Ekonomibyggn. uppf. på 1800-talet. Gården elektrifierad. 3 hästar, 1 tjur, 6 kor, 4 ungdjur, 3 svin, ett 30-tal höns. Arealen delv. rördikad. Gården till släkten 1914 genom nuv. arr:s fader. Nuv. arr. tillträdde 1935. Gården är vackert belägen på Omberg.

Arr.: John Ivar Lindén f. 1896. Son till C. J. Lindén o. h. h. Lotten f. Andersson. Gift 19 med Astrid Maria Svensson f. 1897. Barn: Arne f. 19, Tore f. 27.



Lund Lilla

Postadr.: Ödeshög.

Areal: 12,5 har åker. Tax.-v. 14.800.

Jordart: Svartmylla o. lerjord på lerbotten. Man- o. ekonomibyggn. uppf. i mitten av 1800-talet. 2 hästar, 6 kor, 4 ungdjur, 4 svin. Gården till släkten 1893. Nuv. äg. efterträdde sin fader 1927.

Äg.: Ernst Nilsson f. 1889. Son till Karl V. Nilsson o. h. h. Augusta. Gift med Ellen f. Nilsson. Barn: Åke.



Lund Stora

Postadr.: Ödeshög. Tel. 5.

Areal: Total 120 har, därav 108 åker, 12 ängsmark. Tax.-v. 175.000.

Jordart: Medelstyv lerjord. Manbyggn. uppf. 1860, omb. 1906. Ekonomibyggn. uppf. 1885, 1903 o. 1905. 8 hästar, c:a 100 nötkreatur, 200 höns samt 300 kalkoner. Gården har arrend. av nuv. arr:s släkt i 60 år.

Äg.: Staten.

Arr.: Bernt o. Karl Erik Salmonson f. resp. 1895 o. 1898. Söner till Axel Salmonson o. h. h. Maria f. Pharmansson. Bernt Salmonsson, gift 19/1 35 med Signe f. Olsson.

Arr. Bernt Salmonson: Led. av kyrkoråd. Revisor för olika kassor. Ordf. i valnämnd. m. m. Karl Erik Salmonson: Ordf. i hälsov.-nämnd. Led. av komm.-fullm. Ordf. i arbetslöshetskommittén. Flygplatschef m. m.



Lönebostället

Postadr.: Hästholmen. Tel. 7.

Areal: Total 44 har, därav 39 åker, 5 betesmark. Tax.-v. 59.000.

Jordart: Överv. lermylla. Manbyggn. uppf. 1914. Ekonomibyggn. uppf. 1898. Vatten indraget i ladug. o. stall. 4 hästar, 2 unghästar, 14 kor, 10 ungdjur, 4 svin, c:a 40 höns. Traktordrift. Trädg. med ett 60-tal frukt-träd finnes. Gården till släkten 1907 genom nuv. arr.

Arr.: Ernst Leonard Fredriksson f. 1877. Son till Johan Alfred Fredriksson o. h. h. Kristina Charlotta f. Persson. Gift 13 med Anna Maria Johansson f. 1888. Barn: Sonja, Folke, Anna Lisa, Gunborg, Gösta, Per-Erik, Bo, Olov.

Arr.: Nämndeman. Kyrkovård m. fl. uppdrag. Äger Hästholmen Norrgård (sid. 530) samt arrend. Staffanstorp i Stora Åby s:n, areal: total 64 har, därav 4 åker, 50 skog, 10 ängsmark, tax.-v. 13.000.

Näfstad Södergård och Västergård

Postadr.: Hästholmen. Tel. 20.

Areal: Total 50 har, därav 45 åker, 5 kultiv. betesmark. Tax.-v. 68.000.

Jordart: Lermylla på lerbotten. Manbyggn. omb. 1910, flygel 1921. Ekonomibyggn. uppf. omkr. 1870, magasin o. vagnbod 1906, ladug. o. stall renov. 1926. 4 hästar, 1 tjur, 16 kor, 15 ungdjur. Nuv. äg:s fader köpte gården 1904 o. brukade den till sin död 1912, varefter den övergick till stbh., i vars ägo den var till 1921, då nuv. äg. tillträdde.

Äg.: Carl August Näfstadius f. 28/7 1888. Son till Per August Karlsson o. h. h. Emilia f. Pettersson. Gift 17 med Gudrun Arhild f. Lindskog. Barn: Inga Britt, Lennart.

Näfstad Östergård

Postadr.: Hästholmen.

Areal: Total 16 har, därav 14 åker, 2 betesmark. Tax.-v. 22.900.

Jordart: Överv. svartmylla o. mulljord samt delv. mossjord. Manbyggn. uppf. 1905. Ekonomibyggn. uppf. 1902—05. 2 hästar, 6 kor, 6 ungdjur, 3 svin, ett 40-tal höns. Arealen rördikad. Gården till släkten på 1850-talet genom köp av Gustav Hedlund, som 1891 efterträdde av sin son Kristoffer Hedlund, vilken innehade egendomen till sin död 1932, då hans systerdotter, nuv. äg., övertog den.

Äg.: Karin Eilhuber Berggren f. 1885. Dotter till Alexander Berggren o. h. h. Augusta f. Hedlund. Gift 13 med Alois Eilhuber f. 1888. Barn: Pauline.

Arr. (sedan 1932): Alinder Hedlund f. 1898. Son till Algot Andersson o. h. h. Elin Hedlund.

Pikatorp

Postadr.: Ödeshög.

Areal: Total 30 har, därav 25 åker, 3,5 ängsmark, 1,5 övr. mark. Tax.-v. 32.300.

Jordart: Lermylla på ler- o. syrsandsbotten. Manbyggn. uppf. 1927. Ekonomibyggn. omb. 1920. 4 hästar, 9 kor, 10 ungdjur, 8—10 svin, 30 höns. Nuv. äg. köpte gården av August Svensson, Ödeshög, 1921.

Äg.: H. J. Andersson f. 1870. Son till Anders Andersson o. h. h. Hedda. Gift med Josefina f. Andersson. Barn: Ingrid, Vega, Eivor.



Pikatorp 1

Postadr.: Ödeshög.

Areal: Total 27 har, därav 25 åker, 2 övr. mark. Tax.-v. 28.900.

Jordart: Svartmylla på kalkbl. botten. Manbyggn. uppf. 1935. Ekonomibyggn. uppf. 1900. 4 hästar, 8 kor, 8—9 ungdjur, ett 20-tal svin. Gården har varit i släktens ägo i flera generationer. Nuv. arr. övertog den 1935.

Äg.: Axel o. Ada Gustafsson.

Arr.: Eskil Åberg f. 06. Son till Emil Åberg o. h. h. Alma f. Åberg. Gift med Alice f. Vidoff.



Tegneby Norrgård

Postadr.: Hästholmen. Tel. 18.

Areal: Total 73 har, därav 60 åker, 12 betes- o. övr. mark, 1 tomt o. trädg. Tax.-v. 78.800.

Jordart: Styv lerjord o. lätt mulljord. Manbyggn. uppf. omkr. 1850. Ladug., stall o. loge uppf. 1918, magasin 1903. Vatten indraget i manbyggn., ladug. o. stall. Gården elektrifierad. 7 hästar, 5 tjurar, 20 kor, 25 ungdjur, 12 svin, 15 får, 50 höns. Traktordrift. Arealen delv. rördikad. Gården till släkten omkr. 1870 genom nuv. arr:s fader, som 1903 efterträddes av sin svåger Gustaf Tollander, varefter nuv. arr. övertog arrendet till 1911. Trädg. med ett 40-tal fruktträd finnes.

Äg.: Staten.

Arr. Ivar Fabian Larsson f. 1887. Son till Johan August Larsson o. h. h. Emilia Olivia f. Persson. Gift 13 med Eda Maria Fredriksson f. 1880. Barn: Sven f. 14, Fredrik f. 16, Bertil f. 17, Erik f. 18 (död 22), Marianne f. 20, Ejvor f. 22.



Tegneby Södergård

Postadr.: Hästholmen.

Areal: Total 90 har, därav 66 åker, 1,5 kultiv. betesmark, 14 hagmark, 8,5 övr. mark. Tax.-v. 95.700.

Jordart: Lermylla på lerbotten. Manbyggn. uppf. i slutet av 1700-talet. Ekonomibyggn. uppf. 1933. 8 hästar, 20 kor, 28 ungdjur, 20 svin. Traktordrift. Nuv. äg. övertog gården på arrende efter sin fader 1905, varefter han inköpte den 1922.

Äg.: John Pharmanson f. 23/10 1884. Son till Alfred Pharmanson o. h. h. Hilda f. Magnusson. Gift med Viktoria f. Larsson. Barn: Britt, Sture, Inga, Allan.



Uckleby Västergård

Postadr.: Hästholmen. Tel. 35.

Areal: Total 20 har, därav 18 åker, 2 kultiv. betesmark. Tax.-v. 24.500.

Jordart: Dung-, ler- o. mulljord. Manbyggn. om- o. tillb. 1920. Ekonomibyggn. uppf. 1915—16. Manbyggn. inredd med vattenledning. 3 hästar, 14 nötkreatur, 2 svin, ett 50-tal höns. Arealen delv. rördikad. Gården till släkten omkr. 1852. Nuv. äg. inköpte den omkr. 1917.

Äg.: Oskar Algot Andersson f. 1872. Son till Anders Nilsson o. h. h. Emma f. Jonsson. Gift med Elin Augusta Hedlund, f. 1872. Barn: Anlinder, Anders, Adeli, Alvar, Margit, Gudrun, Gunhild, Alice.



Uckleby Östergård

Postadr.: Hästholmen. Tel. 19.

Areal: Total 17,5 har, därav 14,5 åker, 3 kultiv. betesmark. Tax.-v. 24.000.

Jordart: Lera. Manbyggn. uppf. omkr. 1893, flygel av äldre datum. Ekonomibyggn. uppf. omkr. 1900. 2 hästar, 2 unghästar, 1 tjur, 7 kor, 6 ungdjur, 5 svin, 50 höns. Traktordrift. Gården inköptes 1890 av F. V. H. Johansson, som brukade den till 1932, då sonen övertog den på arrende.

Äg.: Frans V. H. Johanssons stbh.

Arr.: Eskil Johansson f. 30/1 08. Son till F. V. H. Johansson o. h. h. Anna Maria f. Larsson. Gift 32 med Rut Frideborg f. Johansson. Barn: Rune, Gun, Siv, Sven.



Uckleby Östergård

Postadr.: Alvastra.

Areal: Total 14 har, därav 13 åker, 1 betesmark. Tax.-v. 20.100.

Jordart: Lerjord. Manbyggn. omb. 1923. Ekonomibyggn. omb. 1913. Vattenledning indragen i manbyggn., ladug. o. stall. 2 hästar, 10 nötkreatur, 6 svin, ett 40-tal höns. Arealen delv. rördikad. Gården till släkten på 1880-talet genom Johan Larsson, som efterträddes av sin måg, nuv. äg:s fader, efter vilken nuv. äg. övertog gården 1922.

Äg.: Karl Henning Johansson f. 1891. Son till F. V. H. Johansson o. h. h. Anna Maria f. Larsson. Gift 17 med Edit Nord f. 1894. Barn: Göran, Gösta, Bror, Maria, Gunborg, Valborg, Tore, Gun.



Uckleby Östergård och Västergård

Postadr.: Hästholmen. Tel. 40.

Areal: Total 34,5 har, därav 26 åker, 4,5 kultiv. betesmark, 4 torvmossar. Tax.-v. 41.900.

Jordart: Svartmylla o. lera på lerbotten. Manbyggn. uppf. 1880, omb. 1937, flygel uppf. 1908. Ladug., stall o. loge uppf. 1879. 4 hästar, 1 tjur, 8 kor, 11 ungdjur, 3 modersuggor, 4 svin, 75 höns. Gården till släkten genom nuv. äg:s morfar Karl Hedlund, som efterträddes av nuv. äg:s fader, vilken brukade den till sin död 1894, då den övergick till stbh. Nuv. äg. tillträdde 1936.

Äg.: Oskar Amandus Tallander f. 19/5 1892. Son till Frans Tallander o. h. h. Hulda f. Hedlund. Gift 18 med Olga Maria f. Johansson.

Äg.: Genomgick lantbruksskola 1911. F. d. led. av hälsöv.-nämnd.