



Boxholms AB uppförde 1897 Boxholms kyrka och skänkte den till församlingen. Materialet är unikt: slaggsten från Boxholms bruk. Till sin stil är kyrkan en typisk exponent för 1890-talets kyrkobyggnadskonst.

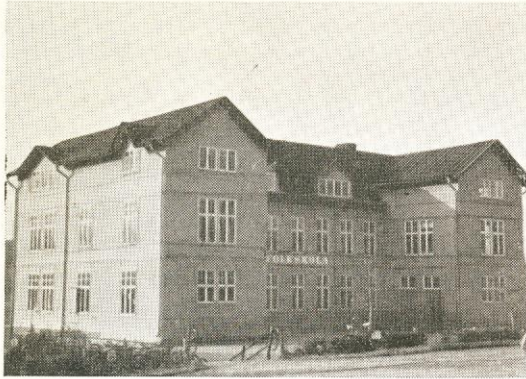


Bild 1—3. Boxholms skola, Boxholm: Tax. byggn. 90.000. Nya skolhuset (*bild 1*), trä, 1908, 8 lärosalar, 3 slöjdsalar, 2 materialrum, 5 kapprum, skolbibliotek, expeditionslokal. El, v, avl, cv, wc. Gamla skolhuset (*bild 2*), trä, reveterat, 1877. 4 tjänstebost. i särskild byggn. (*bild 3*). — Lärare: Överlärare Ingemar Almén f. 1901. Kantor John Arnell f. 1900. Sara Nerström f. 1918. Axel Rymond f. 1885. Karin Stengård f. 1893. Martha Ståhl f. 1898. Agnes Tysk f. 1906. Slöjdlärare Sigurd Norén f. 1915. Slöjdlärlarinna Irene Pettersson f. 1917. Skolkökslärarinna Margit Johansson f. 1911. — Boxholms köping.

Bild 4. Ekeby skola, Strålsnäs: Tax. byggn. 20.000. Trä, 1897. Omb. 1926, mod. 1938. 3 lärosalar, 1 gymnastiksal, 1 slöjdsal, 1 kapprum, skolbibliotek, 3 tjänstebost. — Lärare: Kantor

Nils Göransson f. 1906. Britta Lönngren f. 1918. Alice Gustafsson f. 1900. — Boxholms köping.

Bild 5. Flemminge skola, Boxholm: Tax. byggn. 50.000. Trä, 1912, 6 lärosalar, 1 gymnastiksal, skolbibliotek, 2 kapprum, 6 tjänstebost. om 11 rum, 6 kök, 6 tamburer. Mod. 1942. El, v, avl, cv, vv, wc, badr. 1 byggn., trä, revet., inrymmande 2 skolkökslokaler. — Lärare: Gerda Almén f. 1913. Filip Ekling f. 1892. Britta Malmqvist f. 1892. Signe Hindegård f. 1920. Inga Leanders f. 1923. — Boxholms köping.

Bild 6. Gamla Alderdomshemmet, Strålsnäs: Tax. byggn. 15.000. Trä, revet., 5 läg., 5 rum, 5 kök, 3 enkelrum, 1 samlingslokal med plats för 125 personer. Rest. 1928. El. — Boxholms köping. — Vaktmäst. Albert o. Maria Karlsson.



Bild 1. Askaremälen 11, Sommen: 14 ha, 3 åker, 11 övr. mark. Tax. 5.900. Förvärvad 1923. Trä, omkr. 1880, 2 rum, 1 kök. Rest. 1941. Ekonomibyggn., trä, 1930. 2 hästar, 6 nötkr. — Göstrings häradsallmänning. — Arr. Gotthard o. Ingrid Johansson. Barn: Elsa, Axel.

Bild 2. Bastebergs torp 149, Boxholm: 5 ha, 3 åker. Tax. 6.500. Förvärvad 1872. Trä, revet., omkr. 1875, 2 rum, 1 kök, ver. Ekonomibyggn., trä, omkr. 1875. 2 hästar, 6 nötkr. — Boxholms AB. — Arr. Holger o. Gunborg Johansson. Barn: Lennart.

Bild 3. Berget, Boxholm: 5 ha, 2,5 åker, 2,5 skog m. m. Tax. 5.100. Förvärvad 1919. Trä, omkr. 1850, 2 rum, 1 kök. El. Omb. o. rest. 1936. Ekonomibyggn., trä, omkr. 1850. 2 hästar, 5 nötkr. — Boxholms AB. — Arr. John o. Eva Hedin. Barn: Irene.

Bild 4. Berget 1, Parkgatan 10, Boxholm: 1.221 kvm. Tax. 14.400 (2.400, 12.000). Förvärvad 1933. Trä, revet., 1933, 2 läg., 3 rum, 2 kök, 2 hallar, ver., käll. El, v, avl, cv. — Byggmäst. Anders o. Alma Andersson. Barn: Lisa, Elis.

Bild 5. Berget 2, Parkgatan 12, Dalhem, Boxholm: 1.414 kvm. Tax. 12.800 (2.800, 10.000). Förvärvad 1928. Trä, revet., 1928, 2 läg., 3 rum, 2 kök, 2 hallar, ver., käll. Rest. 1942. El, v, avl, wc. — Skomak. Elis Einar o. Hanna Johansson. Barn: Margit, Paul, Kerstin.

Bild 6. Berget 3, Parkgatan 14, Stålhaga, Boxholm: 1.129 kvm. Tax. 9.200 (2.200, 7.000). Förvärvad 1939. Trä, revet., 1928, 4 rum, 1 kök, 1 hall, ver. El, v, avl, wc. — Skräddarmäst. Albin o. Aina Lönnqvist. Barn: Britta.

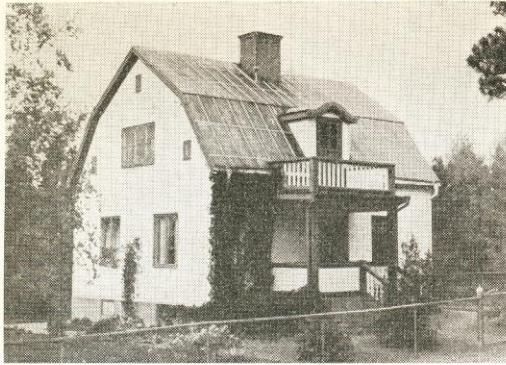


Bild 1. Berget 4, Berggatan 11, Boxholm: 1.168 kvm. Tax. 12.300 (2.300, 10.000). Förvärvad 1935. Trä, revet., 1929, 2 läg., 3 rum, 2 kök, 1 hall, ver., käll. Fast. inrymmer även köpingens polis-kontor. El, v, avl, wc, badr. — Polisman Axel Gottfrid o. Hilda Sofia Alp.

Bild 2. Berget 5, Berggatan 10, Boxholm: 1.180 kvm. Tax. 11.300 (2.300, 9.000). Förvärvad 1930. Trä, revet., 1930, 3 rum, 1 kök, 2 hallar, ver., käll. m. tvättst. El, v, avl, wc. — Byggn.snick. Carl Henrik o. Eva Franzén. Barn: Bertil.

Bild 3. Berget 6, Kolstorpsvägen 10, Boxholm: 1.176 kvm. Tax. 9.300 (2.300, 7.000). Förvärvad 1945. Trä, 1935—36, 2 rum, 1 kök, 1 hall, käll. m. tvättst. El, v, avl, cv, vv, wc. — Målare Ingvar Palmqvist.

Bild 4. Berget 7, Kolstorpsvägen 12, Boxholm: 1.165 kvm. Tax. 11.800 (2.300, 9.500). Förvärvad 1936. Trä, 1936, 2 läg., 3 rum, 2 kök, 1 hall, ver., käll. m. tvättst. El, v, avl, cv, vv, wc. — Frisör Valter o. Reinhild Ekblad. Barn: Hjärdis.

Bild 5. Berget 8, Kolstorpsvägen 14, Boxholm: 1.190 kvm. Tax. 12.800 (2.300, 10.500). Förvärvad 1936. Trä, 1936, 2 läg., 4 rum, 2 kök, 1 hall, ver., käll. m. tvättst. El, v, avl, wc. — Tubmon-tör Folke o. Elisabeth Skärstrand. Barn: Gun, Lennart.

Bild 6. Björnholmen 1, Mjölby: 73 ha, 15 åker, 58 skog m. m. Tax. 32.400 (22.200, 10.200). Trä, omkr. 1870, 3 rum, 1 kök, 2 hallar, ver., käll. Omb., rest. o. mod. 1944. El, v, avl, cv. Ekonomi-byggn., trä, 1929. 2 hästar, 10 nötkr. — Aug. Henricssons stbh. — Arr. Olof o. Erna Kraft. Barn: Gerd, Birgit, Björn, Kjell.

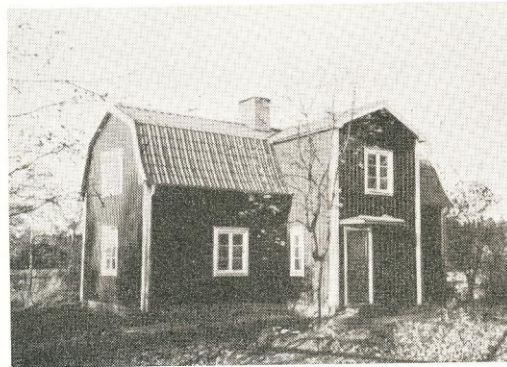
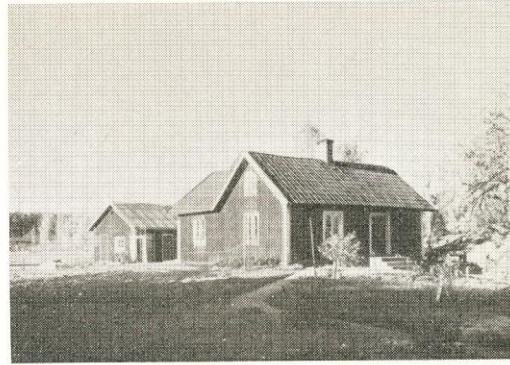


Bild 1. Bleckenstad 1¹ mfl, Mjölby: 64 ha, 35,5 åker, 28,5 skog m. m. Tax. 60.800. Trä, i slutet av 1800-talet, 6 rum, 1 kök, 1 hall, ver. Rest. o. mod. 1943. El, v, avl, cv, vv, wc, badr. Arb.-bost., trä, i slutet av 1800-talet, 2 läg., 4 rum, 2 kök. Omb. o. mod. 1941. El, v, avl. Ekonomibyggn., trä, omkr. 1890. 4 hästar, 36 nötkr. — Staten. — Arr. Nils o. Ruth Ahlm. Barn: Göran.

Bild 2. Bleckenstad 4², Udden, Mjölby: 11 ha, 5,25 åker, 5,75 övr. mark. Tax. 9.400. Förvärvad 1943. Trä, omkr. 1870, 2 rum, 1 kök, käll. Tillb. omkr. 1915. El. Ekonomibyggn., trä, omkr. 1870. 1 häst, 5 nötkr. — Lantbr. Valfrid o. Eda Johansson.

Bild 3. Bleckenstad 4³, Rosenlund, Mjölby: 25 ha, 7,5 åker, 17,5 skog m. m. Tax. 13.900 (12.400, 1.500). Förvärvad 1936. Trä, 4 rum, 1 kök, 2 hallar. Omb. 1945. El, v, avl. Ekonomibyggn., trä. 2

hästar, 5 nötkr. — Lantbr. Algot o. Eva Carlsson. Barn: Inga-Britt, Per-Inge, Lars-Ove.

Bild 4. Bleckenstad 4⁴, Källstorp, Mjölby: 1.800 kvm. Tax. 6.200 (900, 5.300). Trä, 2 rum, 1 kök, ver. El. — Gustav o. Anna Karlsson, Åsbo s:n. — Hyresgäst: Emil o. Eva Björk. Barn: Svea, Karl-Erik.

Bild 5. Bleckenstad 4⁵, Backen, Mjölby: 6.550 kvm. Tax. 5.300 (4.000, 1.300). Förvärvad 1919. Trä, omkr. 1850, 2 rum, 1 kök, ver. El. — Läg.äg. Karl Johansson.

Bild 6. Bleckenstad 4⁷, Solbacken, Mjölby: 866 kvm. Tax. 4.000 (400, 3.600). Förvärvad 1939. Trä, revet., 1938, 2 rum, 1 kök, 1 hall, käll. El, cv. — Läg.äg. Knut Thur. — Läg.inneh. Axel o Selma Thyr. Barn: Martin, Alice, Egon, Maja, Olle, Gerda, Knut, Ingrid.

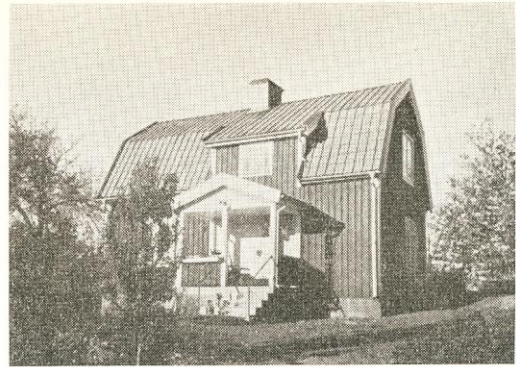
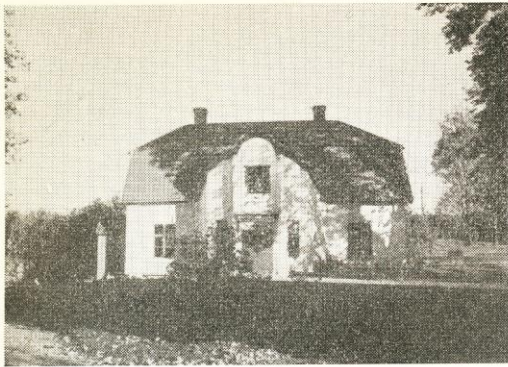


Bild 1. Bleckenstad Norrgård 4¹, Mjölby: 135 ha, 34 åker, 101 skog o. övr. mark. Tax. 64.300 (52.800, 11.500). Trä, revet., i slutet av 1700-talet, 2 läg., 7 rum, 2 kök, 2 hallar. Rest. 1947. El, v, avl, cv, wc, badr. Ekonomibyggn., trä, 1923. 7 hästar, 36 nötkr. — Lantbr. Paul Johansson.

Bild 2. Boarp 1¹, Svarvaretorp, Strålsnäs: 15,5 ha, 2,5 åker, 13 skog m. m. Tax. 7.000 (4.800, 2.200). Trä, omkr. 1890, 2 rum, 1 kök, 1 tambur, ver. Rest. 1932. El, v, avl. Ekonomibyggn., gasbetong, 1948. 4 nötkr. — Lantbr. Sven o. Thea Rydberg. Barn: Sven-Erik, Gunnel, Vera.

Bild 3. Boarp 1¹ mfl, Strålsnäs: 296 ha, 60 åker, 236 skog m. m. Tax. 119.500 (81.400, 38.100). Trä, 1818, 2 läg., 9 rum, 2 kök, 2 hallar, käll. Rest. o. mod. 1946. El, v, avl, cv, vv, wc, badr. 2 flygelbyggn., trä, omkr. 1750. Ekonomibyggn., trä, 1898. 6 hästar, 60 nötkr. — Lantbr.

Gideon o. Naemi Karlsson. Barn: Jenny, Sven, Annie, Linnéa, Sigrid, Margit, Birgitta, Gunvor, Ingvar.

Bild 4. Boarp 2¹, Grindtorp, Strålsnäs: 20 ha, 2,5 åker, 17,5 skog m. m. Tax. 6.900 (5.300, 1.600). Trä, 1945, 2 läg., 2 rum, 2 kök, 2 hallar, ver., käll. El, v, avl. Ekonomibyggn., trä, omkr. 1890. 2 hästar, 5 nötkr. — Lantbr. Helmer o. Signe Öijer.

Bild 5. Boxholm, Gröne-Dalen, Boxholm: 2,5 ha åker. Trä, 1945, 2 rum, 1 kök, 1 hall, ver., käll. m. tvättst. El, v, avl, cv, vv. Ekonomibyggn., trä. 1 häst, 4 nötkr. — Boxholms AB. — Arr. Evert o. Edit Svensson. Barn: Ulla-Britt, Laila.

Bild 6. Boxholm, Möbelverkstad, Boxholm: 400 kvm. Tax. byggn. 3.000., Verkstadsbyggn. inneh. verkstadslokal, utställningslokal samt kontor, trä, 1936. Lokalernas sammanlagda golvyta 70 kvm. — Snick.mäst. Fritiof Eneroth.

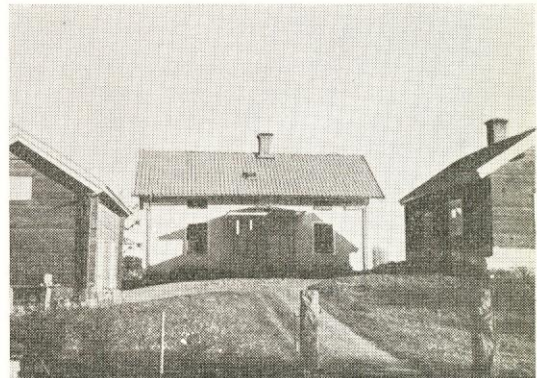
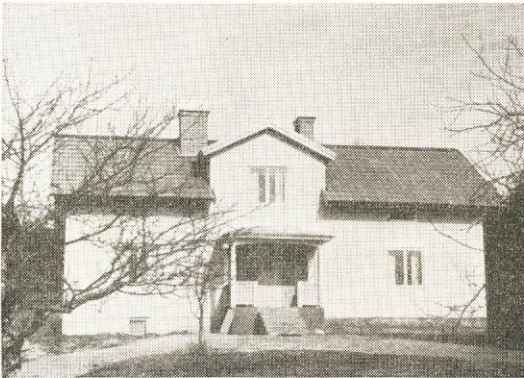


Bild 1. Boxholm 5⁹, Bohult, Boxholm: 9 ha, 4,75 åker, 4,25 skog m. m. Tax 6.500. Förvärvad 1872. Trä, 2 rum, 1 kök, 1 hall, ver. El. Flygelbyggn., trä, 1 rum, 1 kök. El. Ekonomibygn., trä, 2 hästar, 6 nötkr. — Boxholms AB. — Herman o. Ruth Svensson. Barn: Arne, Margit, Gunborg, Marianne.

Bild 2. Boxholm 5¹², Lilla Bäck, Boxholm: 18 ha, 11 åker, 7 skog m. m. Tax. 9.500. Trä, revet., 1896, 4 rum, 1 kök, 2 hallar, ver., käll. Omb. 1947—48. El, v, avl. Ekonomibygn., trä, 1881. Omb. 1947—48. 3 hästar, 16 nötkr. — Boxholms AB. — Arr. Hjalmar o. Hilda Andersson. Barn: Sven, Gösta, Gunnel.

Bild 3. Boxholm 5¹³, Stora Bäck, Boxholm: 21 ha, 11 åker, 10 skog m. m. Tax. 14.500. Förvärvad 1919. Trä, 3 rum, 1 kök. El. — Boxholms AB. — Arr. Karl Gustafsson.

Bild 4. Boxholm 5¹⁵, Stora Kohagen, Strålsnäs: 19 ha, 6,5 åker, 12,5 skog m. m. Tax 11.200 (10.500, 700). Förvärvad 1931. Rest. 1947. Avl. Ekonomibygn., trä, 1932. 2 hästar, 10 nötkr. — Lantbr. Axel o. Emma Fritz.

Bild 5. Boxholm 5²⁰, Kvistberg, Strålsnäs: 17 ha, 2 åker, 15 skog m. m. Tax. 5.500 (3.600, 1.900). Förvärvad 1947. Trä, 1901, 2 rum, 1 kök. Ekonomibygn., trä, 1901. 1 häst, 4 nötkr. — Lantbr. Halvar Ahl, se Hageby 1³ m. fl.

Bild 6. Boxholm 5²³, Lockarp, Boxholm: 22 ha, 5 åker, 17 skog m. m. Tax. 11.000 (9.800, 1.200). Förvärvad 1930. Trä, revet., omkr. 1886, 2 läg., 2 rum, 2 kök, 2 hallar, ver. Rest. 1944. El, v, avl. Östra flygelbyggn., 1 rum, 1 kök. V, avl. Västra flygelbyggn., trä, omkr. 1650, div. bodar. Ekonomibygn., sten, 1925. 2 hästar, 9 nötkr. — Lantbr. Tobias o. Frida Lingemark.

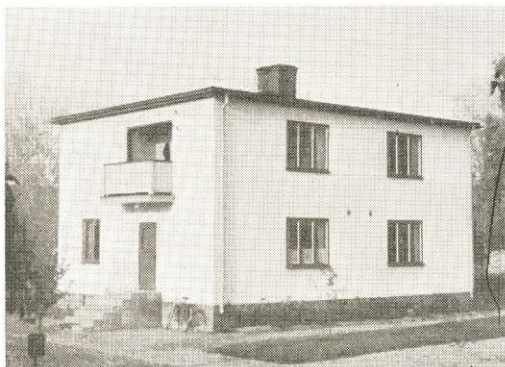


Bild 1. Boxholm 5²⁵, Skogen, Boxholm: 25 ha, 5 åker, 20 skog m. m. Tax. 10.300 (8.000, 2.500). Förvärvat 1930. Trä, revet., 1910, 2 rum, 1 kök, 1 hall, ver. Rest. 1947. El, v, avl. Ekonomibygn., trä, 2 hästar, 7 nötkr. — Lantbr. Gustav o. Signe Berggren. Barn: Berit, Bo, Birgitta.

Bild 2. Boxholm 5²⁶, Dalen, Boxholm: 27 ha, 6,5 åker, 20,5 skog m. m. Tax. 13.700 (10.200, 3.500). Förvärvat 1937. Trä, boaserat, omkr. 1850, 2 rum, 1 kök, 1 hall, ver. Rest. o. mod. 1939. El, v, avl, cv, badr. Ekonomibygn., trä, omkr. 1885. 2 hästar, 7 nötkr. — Lantbr. Erik Andersson o. frk. Märta Andersson.

Bild 3. Boxholm 5²⁹, Solbacken, Boxholm: 2.156 kvm. Tax. 9.800 (800, 9.000). Trä, 1936—37, 2 läg., 3 rum, 2 kök, 2 hallar, ver., käll. m. tvättst.

El, v, avl, cv, vv, wc, badr. — Elektriker Olof o. Signe Lundqvist. Barn: Jan-Olof.

Bild 4. Boxholm 5³², Martinvägen 21, Boxholm: 959 kvm. Tax. 19.500 (7.400, 18.100). Trä, revet., 1936, 4 rum, 1 kök, 1 hall, ver. käll. El, v, avl, cv, vv, wc, badr. — Brukstj.man Sven o. Edith Stenqvist.

Bild 5. Boxholm 5³³, Martinvägen 19, Boxholm: 1.084 kvm. Tax. 19.700 (1.600, 18.100). Trä, revet., 1936, 2 läg., 4 rum, 2 kök, 2 hallar, käll. m. tvättst. El, v, avl, cv, wc. — Byggn.snick. Ernst o. Maj-Lis Dufmats samt ritare Knut o. Vera Dufmats.

Bild 6. Boxholm 5³⁴, Martinvägen 17, Boxholm: 1.254 kvm. Tax. 19.900 (1.800, 18.100). Trä, revet. 1936, 2 läg., 4 rum, 2 kök, 2 hallar, käll. m. tvättst. El, v, avl, cv, wc. — Gjuteriarb. Omar o. Alice Mörk samt snickerifabr.arb. Olof o. Hillevi Mörk.



Bild 1. Boxholm 5³⁵, Martinvägen 20, Boxholm: 994 kvm. Tax. 13.600 (1.500, 12.100). Förvärvad 1936. Trä, revet., 1936, 3 rum, 1 kök, 1 hall, ver., käll. El., v, avl, cv, wc. — Verkstadsarb. Sigfrid o. Märta Maad. Barn: Kerstin.

Bild 2. Boxholm 5³⁶, Martinvägen 22, Boxholm: 988 kvm. Tax. 13.500 (1.400, 12.100). Förvärvad 1936. Trä, revet., 1936, 3 rum, 1 kök, 1 hall, käll. m. tvättst. El, v, avl, cv, wc. — Martinarb. Axel o. Maria Nordell. Barn: Eskil, Bernt. Fru Nordells barn i ett tidigare gifte m. Carl Dahlskog: Ivan, Märta, Margit.

Bild 3. Boxholm 5³⁷, Martinvägen 24, Boxholm: 1.022 kvm. Tax. 13.600 (1.500, 12.100). Förvärvad 1936. Trä, revet., 1936, 3 rum, 1 kök, 1 hall, käll. El, v, avl, cv, wc. — Fru Hilda Nordqvist, g. m. Albin Nordqvist (död). Barn: Gunnar, Signhild, Lennart.

Bild 4. Boxholm 5³⁸, Martinvägen 26, Boxholm: 863 kvm. Tax. 18.200 (1.300, 16.900). Förvärvad 1936. Trä, revet., 1936, 4 rum, 1 kök, 1 hall, ver., käll. m. tvättst. El, v, avl, cv, vv, wc, badr. — Verkmäst. Hjalmar Nord, g. m. Signe f. Jerlström (död). Barn: Ragnhild.

Bild 5. Boxholm 5³⁹, Martinvägen 28, Boxholm: 891 kvm. Tax. 22.100 (1.300, 2.800). Förvärvad 1936. Trä, revet., 1936, 4 rum, 1 kök, 1 hall, ver., balkong, käll. El, v, avl, cv, vv, wc, badr. — Intendent Ake o. Arnfrid Wass. Barn: Lars-Adolf.

Bild 6. Boxholm 5⁴⁰, Ekensvägen 7, Boxholm: 1.175 kvm. Tax. 11.000 (1.700, 9.300). Förvärvad 1936. Trä, revet., 1936, 2 rum, 1 kök, 1 hall, ver., käll. m. tvättst. El, v, avl, cv, wc. — Götslagare Olof o. Anna Ek. Barn: Lilian.



Bild 1. Boxholm 5⁴¹, Ekensvägen 5, Boxholm: 1.000 kvm. Tax. 14.400 (1.500, 12.900). Förvärvad 1936. Trä, revet., 1936, 2 läg., 3 rum, 2 kök, 2 hallar, ver, käll. El, v, avl, cv, wc. — Valsverksarb. Hjalmar o. Signe Adolfsson. Barn: Gunvor, Maja, Harry.

Bild 2. Boxholm 5⁴², Ekensvägen 3, Boxholm: 1.200 kvm. Tax. 14.700 (1.800, 12.900). Förvärvad 1945. Gasbetong, 1938, 2 läg., 3 rum, 2 kök, 2 hallar, ver., käll m. gar. o. tvättst. El, v, avl, cv, vv, wc, badr. — Fd verkmäst. Uno o. Anna Flink. Barn: Uno, Anna-Lisa, Ingeborg, Nore.

Bild 3. Boxholm 5⁴³, Ekensvägen 1, Boxholm: 1.103 kvm. Tax. 17.600 (1.600, 16.000). Förvärvad 1945. Trä, revet., 1945, 4 rum, 1 kök, 2 hallar, ver., käll. El, v, avl, cv, vv, wc, badr. — Transportarb. Neon o. Sigrid Blomqvist. Barn: Hans, Lars, Solvie.

Bild 4. Boxholm 5⁴⁴, Lancashirevägen 2, Boxholm: 1.120 kvm. Tax. 17.200 (1.600, 15.600). Förvärvad 1936. Trä, revet., 1936, 2 läg., 4 rum, 2 kök, 2 hallar, ver., balkong, käll m. tvättst. El, v, avl, cv, vv, wc, badr. — Valsverksarb. Paulus o. Dagmar Stålnacke. Barn: Vivian.

Bild 5. Boxholm 5⁴⁵, Lancashirevägen, box 486, Boxholm: 1.209 kvm. Tax. 17.400 (1.800, 15.600). Trä, revet., 1935, 2 läg., 4 rum, 2 kök, 2 hallar, ver., balkong, käll m. tvättst. El, v, avl, cv, vv, wc, badr. — Bruksarb. Oskar o. Sigrid Rosengren. Barn: Lilly.

Bild 6. Boxholm 5⁴⁶, Lancashirevägen 6, Boxholm: 1.063 kvm. Tax. 14.500 (1.600, 12.900). Förvärvad 1938. Trä, revet., 1938, 2 läg., 3 rum, 2 kök, 2 hallar, ver., käll m. tvättst. El, v, avl, cv, vv, wc, badr. — Valsverksarb. Nils o. Elsa Aronsson.



Bild 1. Boxholm 547, Österskogsvägen 19, Boxholm: 863 kvm. Tax. 14.200 (1.300, 12.900). Förvärvad 1936. Trä, revet., 1936, 2 läg., 3 rum, 2 kök, 2 hallar, 1 ver., 1 balkong, käll. m. tvättst. El, v, avl, cv, wc. — El. maskinarb. Karl Johansson, g. m. Augusta (död). Barn: Arvid, Erik, Gerda, Elin.

Bild 2. Boxholm 548, Österskogsvägen 17, Boxholm: 1.176 kvm. Tax. 21.200 (1.700, 19.500). Förvärvad 1939. Trä, revet., 1939, 2 läg., 4 rum, 2 kök, 2 hallar, 2 balkonger, käll. m. tvättst. El, v, avl, cv, vv, wc, badr. — Olof o. Svea Lindvall samt Nils o. Margareta Lindvall.

Bild 3. Boxholm 549, Ribbingsvägen 9, Boxholm: 1.122 kvm. Tax. 17.200 (1.600, 15.600). Trä, revet., 1936, 2 läg., 4 rum, 2 kök, 2 hallar, käll. m. tvättst. El, v, avl, cv, wc. — Martinarb. Artur o. Anna-Britta Qvarfordt. Barn: Ing-Britt.

Bild 4. Boxholm 550, Ribbingsvägen 11, Boxholm: 1.269 kvm. Tax. 15.900 (1.900, 14.000). Förvärvad 1936. Trä, revet., 1936, 2 läg., 3 rum, 2 kök, 2 hallar, 1 ver., käll. m. tvättst. El, v, avl, cv, wc, badr. — Virkesutlämnare Bertil o. Lisa Thuresson. Barn: Per-Olov, Ingrid.

Bild 5. Boxholm 551, Ribbingsvägen 13, Boxholm: 988 kvm. Tax. 11.400 (1.400, 10.000). Förvärvad 1936. Trä, 1936, 3 rum, 1 kök, 1 hall, käll. m. tvättst. El, v, avl, cv, vv, wc, badr. — Gjuteriarb. Gillis o. Bertha Augustsson.

Bild 6. Boxholm 552, Ribbingsvägen 15, Boxholm: 1.066 kvm. Tax. 14.200 (1.600, 12.600). Förvärvad 1944. Trä, revet., 1939, 3 rum, 1 kök, 1 hall, ver., käll. m. gar. o. tvättst. El, v, avl, cv, vv, wc, badr. — Tandläk. William o. Ingeborg Agging. Barn: Birgitta, Gunilla.



Bild 1. Boxholm 5⁵³, Ribbingsvägen 17, Boxholm: 1.054 kvm. Tax. 17.500 (1.500, 16.000). Förvärvad 1936. Trä, revet., 1936, 2 läg., 4 rum, 2 kök, 2 hallar, 1 ver., käll. m. tvättst. El, v, avl, cv, wc. — Ivar o. Anna-Lisa Andersson (barn: Dick) samt Gunnar o. Mildred Andersson (barn: Birgit).

Bild 2. Boxholm 5⁵⁴, Ribbingsvägen 19, Boxholm: 1.177 kvm. Tax. 22.700 (1.700, 21.000). Förvärvad 1944. Trä, revet., 1937, 5 rum, 1 kök, 2 hallar, 1 balkong, käll. m. tvättst. El, v, avl, cv, vv, wc, badr. — Fd lantbr. Hjalmar o. Martha Ståhl.

Bild 3. Boxholm 5⁵⁵, Boxholm: 942 kvm. Tax. 11.000 (1.400, 9.600). Förvärvad 1938. Trä, revet., 1938, 2 rum, 1 kök, 1 hall, käll. m. tvättst. El, v,

avl, cv, vv, wc, badr. — Sägverksarb. Erik o. Agnes Lindgren.

Bild 4. Boxholm 5⁵⁶, Haga, Boxholm: 810 kvm. Tax. 7.600 (600, 7.000). Förvärvad 1941. Trä, 1939, 2 rum, 1 kök, käll. Mod. 1947. El, v, avl, cv. — Valsverksarb. Uno o. Hilja Holmqvist.

Bild 5. Boxholm 5⁵⁸, Dalby, Boxholm: 943 kvm. Tax. 10.700 (700, 10.000). Förvärvad 1940. Trä, 1946, 2 rum, 1 kök, 1 hall, ver., käll. m. tvättst. El, v, avl, cv. — Masugnsarb. Ivar o. Ingeborg Karlsson.

Bild 6. Boxholm 5⁵⁹, Fridhem, Boxholm: 1.060 kvm. Tax. 3.000 (500, 2.500). Förvärvad 1929. Trä, 1906, 4 rum, 1 kök, 1 hall, ver., käll. El. — Frk. Alfrida Peterson.

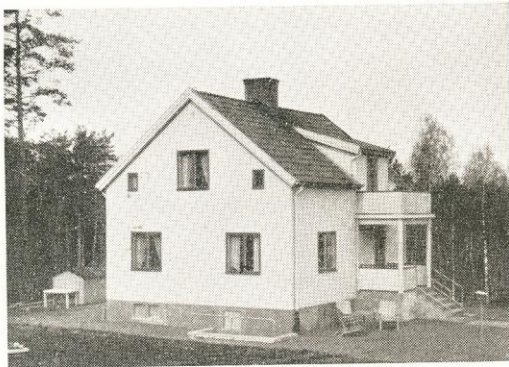
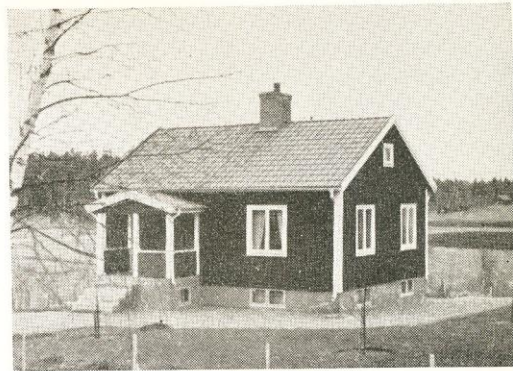
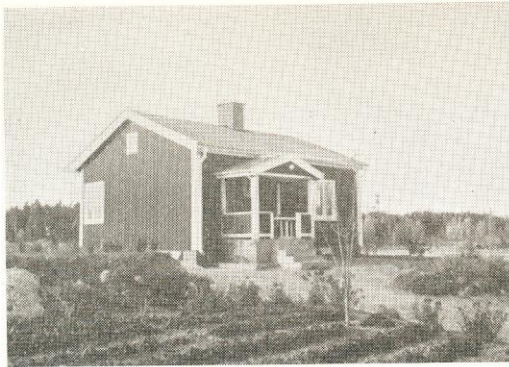


Bild 1. Boxholm 5⁶⁰, Nydala, Boxholm: 1.522 kvm. Tax. 9.100 (1.100, 8.000). Förvärvad 1941. Trä, 1941, 2 rum, 1 kök, 1 hall, ver., käll. El, v, avl, cv. — Kyrkvaktmäst. Oskar o. Ingeborg Appel. Barn: Bo.

Bild 2. Boxholm 5⁶¹, Dyrshagen, Handelsträdgård, Boxholm: 24.500 kvm. Tax. 23.800 (6.800, 17.000). Förvärvad 1940. Boningshuset, trä, revet., 1941, 2 rum, 1 kök, 1 hall, käll. El, v, avl, cv. Trädgården omfattar 2 växthus samt drivbänkar bestående av omkr. 175 bänkfönster. Huvudsakl. produceras blommor o. grönsaker. Trädgården sysselsätter 3 man under säsongen. — Trädgårdsmäst. Emil Gottfrid o. Kerstin Ingegerd Dyrshagen. Barn: Ingrid.

Bild 3. Boxholm 5⁶², Skogadal, Boxholm: 1.568 kvm. Tax. 15.100 (14.000, 1.100). Förvärvad 1942. Trä, 1946. 3 rum, 1 kök, 2 hallar, ver. El, v, avl,

cv, vv, wc, badr. — Snick.mäst. Frithiof och Gunhild Eneroth. Barn: Karin, Kerstin.

Bild 4. Boxholm 5⁶⁴, Solhem, Boxholm: 1.534 kvm. Tax. 13.100 (1.100, 12.000). Förvärvad 1942. Trä, 1945, 2 rum, 1 kök, 1 hall, ver., käll. m. tvättst. El, v, avl, cv, wc. — Martinarb. Ivar o. Elisabeth Thin. Barn: Gun.

Bild 5. Boxholm 5⁶⁶, Tallåsvägen, Boxholm: 976 kvm. Förvärvad 1947. Trä, 1947, 3 rum, 1 kök, 2 hallar, ver., käll. El, v, avl, cv, vv, wc, badr. — Ing. Udde o. Mikkan Edlund. Barn: Nils, Gudrun, Marianne.

Bild 6. Boxholm 5⁶⁶, Österskogsvägen, box 648, Boxholm: 960 kvm. Tax. 15.400 (1.400, 14.000). Förvärvad 1945. Trä, revet., 1945, 3 rum, 1 kök, 1 hall, ver., käll. El, v, avl, cv, wc, badr. — Byggn. snick. Elis o. Sonja Svanström. Barn: Karl-Erik, Lars-Svante.



Bild 1. Boxholm 5⁶⁸, Tallåsvägen 14, Boxholm: 858 kvm. Tax. 15.300 (1.300, 14.000). Förvärvad 1946. Trä, 1946, 3 rum, 1 kök, 1 hall, käll. El, v, avl, cv, vv, wc, badr. — El. montör Carl-Axel o. Evy Wågman. Barn: Berndt.

Bild 4. Boxholm 5⁸³, Tallåsvägen 15, Boxholm: 870 kvm. Tax. 18.300 (1.300, 17.000). Förvärvad 1946. Trä, 1946, 2 läg., 3 rum, 2 kök, 2 hallar, ver., käll. m. tvättst. El, v, avl, cv, vv, wc, badr. — Martinarb. John o. Aina Svensson. Barn: Lennart, Marie-Anne.

Bild 2. Boxholm 5⁶⁹, Tallåsvägen 12, Boxholm: 1.060 kvm. Tax. 15.500 (1.500, 14.000). Förvärvad 1946. Trä, 1946, 3 rum, 1 kök, 1 hall, käll. El, v, avl, cv, vv, wc, badr. — Martinarb. Ivar o. Alva Björklund. Barn: Gun.

Bild 5. Boxholm 5⁸⁴, Tallåsvägen 13, Boxholm: 886 kvm. Förvärvad 1947. Trä, revet., 1947, 4 rum, 1 kök, 2 hallar, ver., käll. m. tvättst. El, v, avl, cv, vv, wc, badr. — Ämnesmejslare Einar o. Emy Johansson. Barn: Inger, Irene, Gun-Britt, Hans.

Bild 3. Boxholm 5⁷¹, Tallåsvägen 8, Boxholm: 1.157 kvm. Tax. 15.700, (1.700, 14.000). Förvärvad 1946. Trä, 1946, 3 rum, 1 kök, 1 hall, käll. El, v, avl, cv, vv, wc, badr. — El. montör Sune o. Ingeborg Lindgren.

Bild 6. Boxholm 5⁸⁵, Tallåsvägen 11, Boxholm: 865 kvm. Tax. mark 1.300. Förvärvad 1946. Trä, revet., 1947, 2 läg., 4 rum, 2 kök, 2 hallar, ver., käll. El, v, avl, cv, vv, wc, badr. — Sägverksarb. Sten o. Signe Andersson. Barn: Lennart.



Bild 1. Boxholm 592, Österskogsvägen 29, Boxholm: 1.040 kvm. Tax. 16.500 (1.500, 15.000). Förvärvad 1947. Trä, 1947, 3 rum, 1 kök, 1 hall, ver., käll. El, v, avl, cv, vv, wc, badr. — Byggmäst. Karl o. Birgit Dufmats. Barn: Göran.

Bild 2. Boxholm 594, Furudal, Boxholm: 1.565 kvm. Tax. mark 1.200. Förvärvad 1946. Trä, 1947, 3 rum, 1 kök, 1 hall, käll. m. tvättst. El, v, avl, cv, vv, wc, badr. — Martinarb. Ivar o. Ruth Blixt. Barn: Gunborg, Göte, Bengt-Arne.

Bild 3—4. Boxholms förstad 1, Boxholm: 3.194 kvm. Tax. 110.000 (12.700, 97.300). Trä o. gasbetong, slutet av 1800-talet, 2 läg., 3 rum, 2 kök, 1 hall, 2 affärslokaler, ver., käll. m. lagerlokaler. Omb. 1943. El, v, avl, cv, vv, wc, badr. Bostadshus (bild 4) trä, omkr. 1910, 5 läg., 9 rum, 5 kök. El, v, avl, wc. — Köpman Gustaf o. Elin

Freij. Barn: Lennart, Åke. — Firmor: Sven Aglind. Herrekipering o. manufakturaffär. — Gustaf Freij. Charkuteriaffär.

Bild 5. Boxholms förstad 2 a, Storgatan 10, Boxholm: 1.761 kvm. Tax. 42.400 (7.000, 35.400). Trä, omkr. 1900, 3 läg., 8 rum, 3 kök, 2 hallar, 2 affärslokaler, 2 lagerlokaler, 2 ver., käll. Omb., rest. o. mod. 1940. El, v, avl, cv, vv, wc, badr. — Köpman Olof Roland o. Elsa Stenberg. Barn: Inger. — Firmor: Stenbergs Foto- o. Pappershandel. — Stenbergs Radio- o. Elektriska Affär.

Bild 6. Boxholms förstad 2 b, Betania, Boxholm: 325 kvm. Tax. byggn. 6.600. Trä, 1 större o. 1 mindre samlingssal med plats för 230 resp. 30 personer, 1 läg. om 1 rum, 1 kök, käll. El, v, avl, wc. Predikant sedan 1947: Pastor Gustaf Behrendtz. — Sällskapet Betania.



Längst t. v. övre valsverket, i mitten martinverket och t. h. masugnen.

Boxholms Bruk, Boxholm:

En av ägarna till Boxholms säteri, kammarherren, friherre Gabriel Adolf Ribbing, blev grundläggare av Boxholms bruk 1753. Han fick då tillstånd att vid de c:a 4 km. från gården belägna vattenfallen i Svartån anlägga två hammarsmedjor. Detta var första början till bruket och industrisamhället. Rörelsen utvecklades allt mer. År 1782 beskrives bruket i en tidning så: "Boxholms bruk ligger i Göstrings härad och Ekeby socken, emellan Dala och Hesters gästgivaregårdar, bredvid landsvägen som från Linköping löper till Jönköping och Eksjö. Det består av två stångjärnshammare och en ämnesshammare samt en råstålshammare, ett vals- och skärverk för band och tenar m. m., tio spik-, knip-, sänk- och djuphammare, två plåt- och bleckhammare samt en garvstålshammare, en såg och en mjölkvarn med sex par stenar; och det är till sina verkstäder, dammar och övriga tillbehör merendels av sten, av vilka de flesta är nybyggda under de senaste tre åren, med ypperliga inrättningar, allt utom ett valsverk för plåtar, som ännu ej blivit uppsatt."

År 1770 såldes bruk och gods till friherre Adolf Rudbeck, men redan 1779 blev brukspatron Carl Daniel Burén dess ägare. Själva godset ägdes av Burénska släkten ända till 1918, men bruket jämte en del skogs- och lantegendomar såldes av brukspatron C. P. af Burén 1872 till det då bildade Boxholms AB. Vid slutet av 1870-talet torde de anställda ha varit c:a 500.

Med stambanan 1874 kom också mycket av en ny tid. Bruksbyn växte ut till ett municipalsamhälle med station, telegraf, bank o. s. v. År 1890 byggdes inom bruksområdet den första elektriska järnvägsanläggningen i Sverige, och den är alltså jämt i bruk.

I våra dagar omfattar bruket så mångskiftande grenar, att det torde finnas få motsvarigheter i vårt land. Det sägs därför, att när någon frågar, vad som tillverkas och säljes i Boxholm, ser han rätt tvivlande ut, när han får svaret: "Allt, ifrån malm, järn och stål samt skogens förädlade produkter till runmärkt smör, herrgårdssost och tjurkalvar." Men svaret är sant och riktigt. Bruksrörelsen omfattar nämligen följande: Masugn, martinverk, lancashiresmedja, tre valsverk, mekanisk verkstad och gjuteri, sågverk, hyvleri, snickerifabrik, tre kraftstationer, ladugård med avelsdjursuppfödning, mejeri och kvarn.

Hyttanläggningen består av en 16,7 m. hög träkolsmasugn med 6 formor. Den har under de senare åren försetts med effektivare varmapparater och fläktar, varigenom produktionskapaciteten kunnat höjas till 12.000 ton tackjärn per år.

Martinverket, som började sin verksamhet 1915, utgöres av 2 martinugnar, som kunna chargerats med 16 resp. 17,5 ton och tillsammans producera 25.000 ton 8 tums och 6 tums göt per år. Bränslet utgöres av stenkol, olja och hackat sågavfall. Det sistnämnda bränslet torkas i en ro-



"Utslag" har gjorts i martinverket, och det flytande götjärnet tappas på kokiller.

terande s. k. flistorck medelst den avgående rökgasen från martinugnarna. 30.000 kbm. sågavfall torkas per år från en fuktighetsgrad av 55 % ner till 20 %, vilket ungefär motsvarar ett värmevärde av 3.150 ton stenkol. Denna torkanordning tillkom 1945—46.

I lancshiresmedjan finnas 6 härdar. Produktionen utgör 600 ton smältstycken per år.

För utvalsning av göt och smältstycken finnas tre valsverksanläggningar.

Nedre valsverket är ett grovverk, beläget i samma hus som smältsmedjan. Här valsas huvudsakligast 8 tums göt till billets. Dessutom valsas grövre färdigvalsat salujärn. Tillverkningskapaciteten är c:a 20.000 ton per år.

Övre valsverket består av ett rätt gammalt medium- och ett finverk, som drivas alternativt. Valsningsprogrammet utgöres av rund-, fyrkant-, sexkant- och plattjärn av medelgrova dimensioner. Dessa valsverk, som ha en årsproduktion av c:a 7.500 ton, äro sedan 1942 inrymda i en ljus och rymlig byggnad av armerad betong.

Flemmingeverket är det modernaste av valsverken. Det är ett fin- och trädvalsverk, bestående av ett förverk, ett mellanverk och ett färdigverk, samt är utrustat med lång svalbädd, rättningsanordningar, saxar, automatiska härvlar för tråd och bandjärn m. m. Den årliga produktionen utgör 12.000 ton.

All järnmanufaktur tillverkning är numera koncentrerad till den omfattande anläggningen för kallbearbetning, vilken är under utvidgning.

Det nya gjuteriet uppfördes 1945—46 på murarna efter en ladugård, som brunnit 1944. Ut-

rustningen består av kupolugn, sandblåstringsanläggning, slipmaskin och elektriska torkugnar.

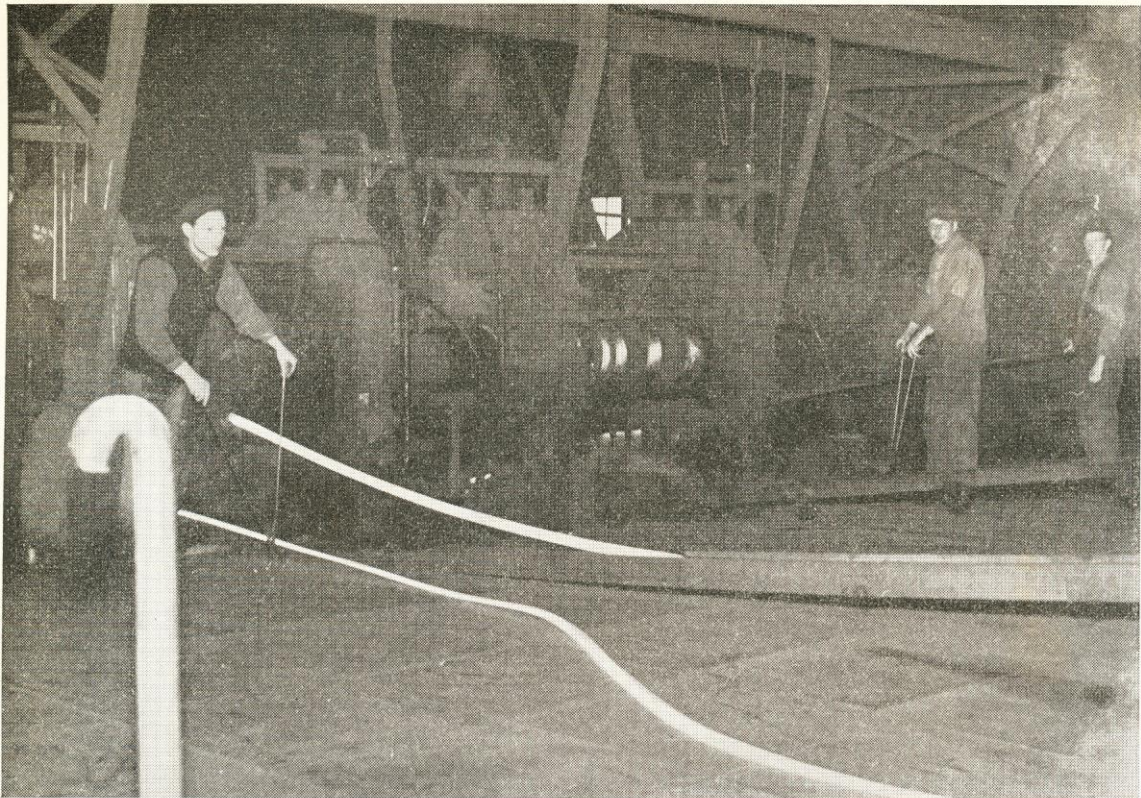
Byggnaden för den mekaniska verkstaden inrymmer förutom denna elektrisk verkstad, plåtslageriverkstad, klensmedja och kompressorscentral. Mekaniska verkstaden är mest avsedd för brukets eget behov och har en maskinpark, omfattande svarvar, hyvlar, borrar-, fräs- och slipmaskiner av allehanda slag. Kompressorscentralen levererar komprimerad luft över hela bruket.

Trävaruavdelningen har under de senare åren moderniserats och torde nu kunna anses vara en av de modernaste träförädlingsindustrierna i landet. Den omfattar sågverk, hyvleri, torkhus, snickerifabrik och arsenikimpregneringsverk.

Sågverket, som efter brand nybyggdes 1939—40, är uppfört i betong och tegel och utrustat med 4 st. snabbamar. Det har en kapacitet av c:a 10.000 stds per år. Hyvleriet har 2 moderna hyvelmaskiner med en sammanlagd kapacitet av c:a 5.000 stds per år. Det moderniserades 1938. Torkanläggningen utgöres av 10 torkkammare, i vilka årligen torkas c:a 3.000 stds.

Snickerifabriken uppfördes 1939 i 2 våningar med väggar av tegel, mellangolv av betong och tak av siporex och omfattar en golvyta av 3.000 kvm. Utrustningen består till största delen av Jonsereds nyaste maskiner. Förutom vanliga snickerier utgöres produktionen av trätuber för kraftstationer, vattenledningar och avlopp samt träkar för industriella ändamål.

Impregneringsanläggningen, som togs i bruk 1946, är avsedd för arsenikimpregnering enligt bolidenmetoden av stolpar, slipers, trävaror m. m.



Interiör från Flemmingeverket, det modernaste av de tre valsverken.

Bolagets tre kraftverk förse industrierna med el. energi. En betydande del kan också försäljas till närliggande distributionsföretag. Den årliga energiproduktionen uppgår nämligen till c:a 29 milj. kWh. Särskilt det stora bruksfallets kraftstation, som invigdes 1944, är imponerande med sina 20 milj. kWh. Hela vattenkraften vid Boxholms bruk samlas där i ett enda över 23 m. högt fall. Vattnet ledes från översta dammen genom ett i berget nedsprängt vertikalschakt och vidare genom en 700 m. lång tunnel.

Vid Flemminge kraftstation utnyttjas ett 5,3 högt fall. Den har 2 turbin/generatoraggregat om tillsammans 1.500 hk och med en årlig energiproduktion av 4 milj. kWh.

Ångkraftverket drivs av en ångturbin, förbunden med en elektrisk generator, som kan utveckla en effekt av 3.000 hk och en årlig energiproduktion av c:a 5 milj. kWh. Ångan erhålles från 2 vattenrörpannor med en produktion av 25.000 ton ånga per år.

Lantegendomen omfattar nu c:a 1.600 ha åker, 2.700 ha äng och 30.000 ha skogsmark, belägen i 13 östgöta- och 2 sörmlandssocknar. För de hemman, som voro i eget bruk, uppfördes 1877 en ladugård, som nedbrann 1944, men på hösten samma år stod en strax utanför bruket nyuppförd 88 m. lång ekonomibyggnad färdig att tas i bruk. Denna, som har den modernaste inredning, rymmer 160 djur, därvan 138 nötkreatur. Mejerirörelse har bedrivits sedan 1890-talet. Kvarnen är den äldsta av samtliga industribyggnader, uppförd 1777, men har under senare tid tillbyggt.

Utom anläggningarna vid Boxholm äger Box-

holms AB Kantorps gruvor och Stavs Gruvaktiebolag i Södermanland.

Vid Boxholms AB:s samtliga rörelsegrenar kan de anställdas antal beräknas till 1.600.

Aktiekapitalet är 6 milj. kr. Under det att den totala försäljningen, då bolaget bildades 1872, uppgick till 526.000 kr., har den 1947 stigit till 19 milj. kr.

Egnahemsrörelsen har varmt omhulats av bolaget, och redan 1908 såldes de första tomterna till företagets industripersonal. Sedan flera år lämnas ej obetydliga subventioner till egnahemsbyggare, och resultatet har blivit nära 200 välskötta egnahem.

Central tvättstuga har länge funnits, och 1940 anlades en fullt modern maskintvättinrättning, som drivs med ånga från ångkraftverket.

Bolaget uppförde 1918 för de många anställda ungarlarnas räkning en arbetarrestaurang.

Bland andra välfärdsanordningar, som bolaget inrättat för sin personal, kunna nämnas varmbadhus med bastu och karbad samt välinredda personalrum vid verkstäderna.

Ordf. i bolagsstyrelsen är sedan 1940 dir. Carl Trygger. Bruksdisponent är sedan 1933 Jonas Hult, kamrer och kontorschef sedan 1934 Ernst W. Willner, överingenjör sedan 1944 Uno Wiking-Johnsson, skogschef sedan 1937 Otto Edlund, intendent och försäljningschef sedan 1943 Åke Wass, lantbruksinspektör sedan 1931 Sven Malmberg, intendent och träindustriförvaltare sedan 1937 Carl Malmström och gruvingenjör sedan 1939 Stellan Anestad.

Ägare: Boxholms AB.

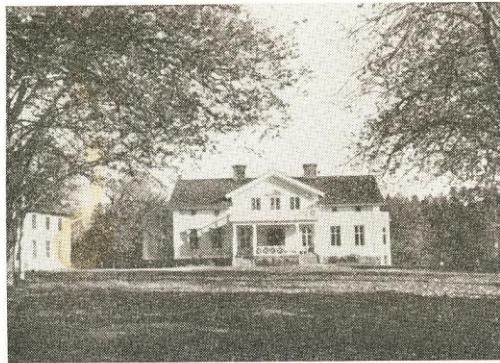
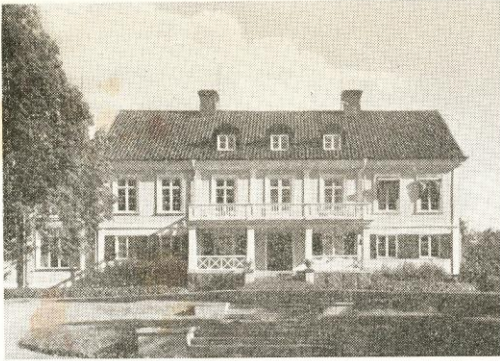


Bild 1. Karlsberg, Disponentbostad, Boxholm: 10.800 kvm. Trä, revet., omkr. 1815, 15 rum, 1 kök, 2 hallar, käll. El, v, avl, cv, vv, wc, badr. Flygelbyggn. inrymmande 5 gästrum. — Boxholms AB. — Läg.inneh. disp. Jonas Hult.

Bild 4. Adala, Boxholm: 8.400 kvm. Trä, 1863, 8 rum, 1 kök, 2 hallar, käll. El, v, avl, cv, vv, wc, badr. — Boxholms AB. — Läg.inneh. jägmäst. Otto Edlund.

Bild 2. Flemminge gård, Boxholm: Trä, revet., 1873, 10 rum, 1 kök, 2 hallar, käll. Omb. 1893. El, v, avl, cv, vv, wc, badr. 2 flygelbyggn. om tillsammans 10 rum. — Boxholms AB. — Läg.inneh. intendent C. Malmström.

Bild 5. Doktorsbostaden, Boxholm: 2.450 kvm. Trä, revet., 1914, 2 läg., 14 rum, 2 kök, 2 hallar, käll. El, v, avl, cv, vv, wc, badr. Rest. o. mod. 1940. — Boxholm AB. — Läg.inneh. dr Harald Larsson.

Bild 3. Karlsro, Boxholm: 2.370 kvm. Trä, 1926, 7 rum, 1 kök, 2 hallar, käll. El, v, avl, cv, vv, wc, badr. — Boxholms AB. — Läg.inneh. kamrer Ernst Willner.

Bild 6. Boxholms Egna Hem 18, Boxholm: 1.197 kvm. Trä, 1910, 6 rum, 1 kök. Omb. o. rest. 1918. El, v, avl, cv, vv, wc, badr. — Boxholms AB. — Läg.inneh. ing. Erik Hederström.



Bild 1. Förmansbostad, Boxholm: Trä, 1909, 3 rum, 1 kök, 1 hall. El, v, avl, cv, vv, wc, badr. — Boxholms AB. — Läg.inneh. verkmäst. Hugo Lövgren.

Bild 4. Fällhagen 82, Boxholm: Trä, 1917, 2 läg., 4 rum, 2 kök. El. — Boxholms AB. — Läg.inneh. David Spännare o. Gunnar Johansson.

Bild 2. Förmansbostad, Boxholm: Trä, 1906, 3 rum, 1 kök, 1 hall, käll. El, v, cv, vv, wc, badr. — Boxholms AB. — Läg.inneh. martinmäst. Oskar Gustafsson.

Bild 5. Fällhagen 87, Boxholm: Trä, 1913, 4 läg., 4 rum, 4 kök. El. — Boxholms AB.

Bild 3. Fällhagen 84, Boxholm: Trä, 1914, 4 rum, 1 kök. El, v, avl, wc, badr. — Boxholms AB. Läg.inneh. lossarförman Karl Örtlund.

Bild 6. Nya Skogsholmen, Boxholm: Trä, 1906, 9 rum, 11 kök. El. — Boxholms AB.



Bild 1. Arbetarbostad, Boxholm: Trä, revet., 8 rum, 10 kök. El. — Boxholms AB.



Bild 2. Ekhöjden, Boxholm: Trä, 1947, 5 rum, 1 kök, 1 hall, käll. El, v, avl, cv, vv, wc, badr. — Boxholms AB.



Bild 3. Ekeberg, Boxholm: 15,15 ha. Trä, revet., början av 1800-talet, 6 läg., 5 rum, 6 kök. El. 3 flygelbyggn., inrymmande resp. 2 rum o. kök, 1 rum o. kök samt 3 enkelrum. — Boxholms AB.



Bild 4. Landsfiskalsbostaden, Boxholm: Trä, revet., 1870, 6 rum, 1 kök, 1 hall. El, v, avl, cv, vv, wc, badr. — Boxholms AB. — Läg.inneh. landsfiskal Gunnar Myröld.



Bild 5. Brukshotellet, Boxholm: 2.000 kvm. Trä, revet., 1873, 10 rum, 1 kök, 2 hallar, ver., käll. El, v, avl, wc. Annexbyggn., trä, 3 rum (El, v, avl, cv, wc) samt 1 läg. om 2 rum, 1 kök (El.). — Boxholms AB. — Arr. (sedan 1947) frk. Lisa Fagerlund.



Bild 6. Bostads- o. affärsfastighet, Konsum, Boxholm: Trä, revet., 1880. — Boxholms AB. — Firma: Konsum. Speceri- o. charkuteriaffär.



Bild 1. *Badinrättning, Boxholm*: Slaggtegel o. trä, 1901, bastu samt 1:a o. 2:a klassens karbad. — Boxholms AB.

Artur Pettersson samt skräddarmäst. A. Wilhelm o. Hildur Engström. — Firma: W. Engströms Skrädderi.

Bild 2—3. *Boxholms förstad 3, Storgatan 8, Boxholm*: 1.666 kvm. Tax. 37.000 (6.600, 30.400). Förvärvad 1947. Trä, omkr. 1900, 4 läg., 4 rum, 4 kök, 2 hallar, ver. El. Bostadshus, 5 läg., 5 rum, 5 kök, 4 gar. El. Annat bostadshus, 4 läg., 5 rum, 4 kök. El. — Dir. S. Hettemark, Tranås.

Bild 5. *Boxholms förstad 4 b, Storgatan 4, Boxholm*: 326 kvm. Tax. 12.600 (900, 11.700). Förvärvad 1926. Trä, 1896, 2 rum, 1 kök, käll. El, v, avl, wc. — Plåtslagarmäst. Johan B. V. o. Hilma Grandell. Barn: Vilhelm, Ivar, Sonja. — Firma: Boxholms Bleck-, plåtslageri- o. bosättningsaffär. Inneh. Johan Grandell.

Bild 4. *Boxholms förstad 4 a, Götgatan 12, Boxholm*: 978 kvm. Tax. 13.700 (2.900, 10.800). Förvärvad 1940. Trä, revet., 1892, 2 läg., 6 rum, 2 kök, 1 hall, ver. Omb. 1913. El. Bostadshus, trä, omkr. 1895, 2 rum, 1 kök. El. — Fru Elfrida o.

Bild 6. *Boxholms förstad 5, Storgatan 2, Boxholm*: 1.384 kvm. Tax. 12.200 (4.100, 8.100). Förvärvad 1937. Trä, revet., 1893, 2 läg., 4 rum, 2 kök, 1 hall, ver. Rest. 1937. El, v, avl, wc. — Järnarbetare G. Neon o. Anna Boman. Barn: Greta, Herta.

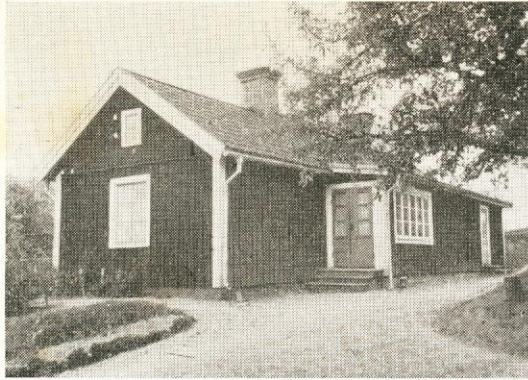


Bild 1. Boxholms förstad 6 a, Berggatan 4, Boxholm: 1.177 kvm. Tax. 7.300 (2.300, 5.000). Trä, omkr. 1885, 2 läg., 2 rum, 2 kök, 1 hall. Omb. 1943. El, v, avl, wc. — Fd grenadjär August Hallin.

Bild 2. Boxholms förstad 6 b, Götgatan 13, Boxholm: 366 kvm. Tax. 5.700 (700, 5.000). Förvärvad 1939. Trä, 1906, 2 läg., 2 rum, 2 kök, 1 hall, ver. El, v, avl, wc. — Målare Gunnar o. Signe Johansson. Barn: Lars-Gunnar.

Bild 3. Boxholms förstad 7 och 24, Götgatan 9, Boxholm: 3.002 kvm. Tax. 15.900 (5.900, 10.000). Förvärvad 1892. Trä, boaserat, 1892, 2 läg., 6 rum, 2 kök, 2 hallar, ver. El, v, avl, wc. — Skärare Olof o. Ruth Hallberg. Barn: Inger.

Bild 4. Boxholms förstad 8, Götgatan 7, Boxholm: 1.572 kvm. Tax. 8.400 (3.100, 5.300). Till släkten 1892. Trä, boaserat, 1892, 4 rum, 1 kök, 1 hall. Omb. o. rest. 1946. El, v, avl, wc. — Maskinist Anton o. Edna Alice Sjöberg. Barn: Gerd Alice.

Bild 5. Boxholms förstad 9, Götgatan 5, Boxholm: 2.004 kvm. Tax. 14.000 (4.000, 10.000). Förvärvad 1941. Trä, omkr. 1895, 3 läg., 5 rum, 3 kök, 2 hallar, ver. Rest. 1930 o. 1942. El, v, avl, wc. — Martinarb. Erik o. Sigrid Eriksson. Barn: Lars-Olov.

Bild 6. Boxholms förstad 10, Götgatan 3, Boxholm: 1.424 kvm. Tax. 8.100 (2.800, 5.300). Förvärvad 1917. Trä, 1895, 2 läg., 5 rum, 2 kök, 1 hall, ver., käll. Rest. 1918. El. — Fd byggmäst. Axel o. Ester Kvist. Barn: Birger, Gösta.

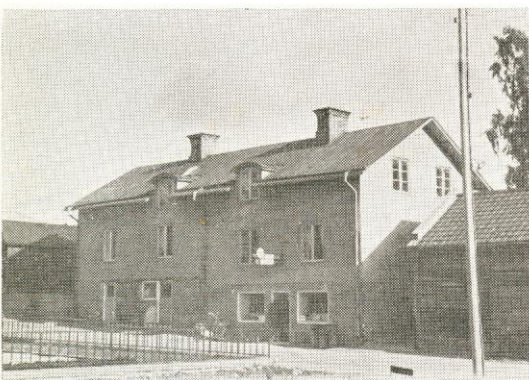
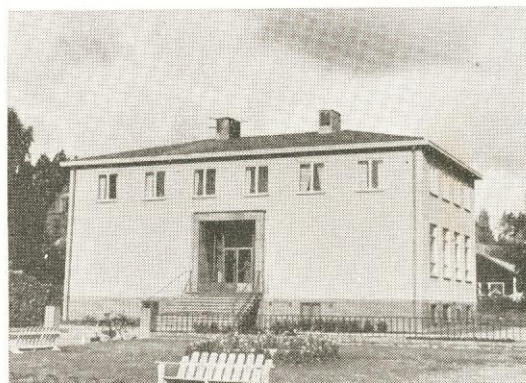


Bild 1. Boxholms förstad 11, Storgatan 14, Boxholm: 2.713 kvm. Tax. 63.800 (10.000, 53.800). Trä, revet., 1892, 2 läg., 7 rum, 2 kök, balkong, 2 affärslokaler, 4 lagerlokaler. — Köpman K. F. Lennart o. Edit Linnéa Ringman, kamrer K. A. Sture Ringman samt köpman Nils O. T. o. Margit Viktoria Ringman. — Firmor: Bröderna Ringman, Järn- o. bosättningsaffär. — Speceriaffär. — Byggnadsmaterial. — Expressen. Transporter. — Göstrings Härads o. Skänninge Sparbank.

Bild 2. Boxholms förstad 12, Storgatan 16, Boxholm: 615 kvm. Tax. 29.000 (2.400, 26.600). Trä, revet., omkr. 1880, 2 läg., 4 rum, 2 kök, 2 hallar, ver., affärslokaler, lagerlokaler, käll. — Köpman K. Anton F. Engberg. — Firma: Erik Engberg.

Bild 3—4. Boxholms förstad 13, Parkgatan 4, Boxholm: 1.140 kvm. Tax. 26.900 (2.800, 24.100). Trä, revet., omkr. 1890, 4 läg., 7 rum, 4 kök, 1

hall, 2 ver., affärslokaler, käll. Omb. 1947. El, v, avl, cv, vv, wc, badr. Bostadshus (bild 4), trä, omkr. 1885. — Köpman Simon o. Gerda Björson. Barn: Kurt Roland. — Firma: S. Björsons Mjölkaffär.

Bild 5. Boxholms förstad 14, Kommunhuset, Parkgatan 3, Boxholm: 1.476 kvm. Tax. byggn. 104.500 (4.400, 100.100). Tegel, revet., 1939—40, 1 sammanträdeslokal, 1 sessionssal, 3 expeditiionslokaler, 2 bostadsläg. El, v, avl, cv, vv, wc, badr. — Komm.kamrer Hans Bäcklund. — Vaktmäst. Olle Ekström. — Boxholms köping.

Bild 6. Boxholms förstad 15 b, 16 c, Konsum, Storgatan 20, Boxholm: 1.252 kvm. Tax. 66.000 (5.000, 61.000). Trä, revet., 1908, 3 läg., 7 rum, 3 kök, 1 hall, affärslokaler, kontorslokaler, lagerlokaler, käll. — Förest. Helge Ullström. — Konsum "Arbetarnas Ring" u. p. a.

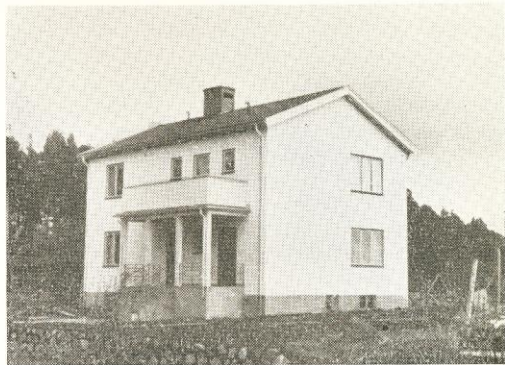


Bild 1. Boxholms förstad 17, Götgatan 15, Boxholm: 1.804 kvm. Tax. 8.200 (3.600, 4.600). Förvärvad 1942. Trä, början av 1800-talet, 2 rum, 1 kök. Rest. 1938 o. 1943. El, v, avl, wc. — Byggn. snick. Karl Torsten o. Aina Gudrun Viktoria Rydberg. Barn: Ingvar, Maud.

Bild 2. Boxholms förstad 18, Dalagatan 18, Boxholm: 1.333 kvm. Tax. 9.300 (2.600, 6.700). Förvärvad 1928. Trä, revet., 1902, 2 läg., 3 rum, 2 kök, 2 hallar, ver. El. Verkstad, trä. — Snick. mäst. Nils Aug. o. Gunhild Linnéa Kindgren.

Bild 3. Boxholms förstad 19, Dalagatan 15, Boxholm: 1.848 kvm. Tax. 8.600 (3.600, 5.000). Förvärvad 1942. Trä, revet., 1902, 2 läg., 3 rum, 2 kök, ver., käll. El. — Frk. Hilda Kindgren, Linköping.

Bild 4. Boxholms förstad 20, Dalagatan 16, Boxholm: 1.319 kvm. Tax. 30.000. Förvärvad 1944. Trä, revet., 1947, 2 läg., 6 rum, 2 kök, 2 hallar, ver., balkong, käll. m. gar., tvättst. El, v, avl, cv, vv, wc, badr. — Murare Sven Otto o. Anna Maria Davidsson. Barn: Hans Olof.

Bild 5. Boxholms förstad 21, Dalagatan 13, Boxholm: 1.319 kvm. Tax. 10.600 (2.600, 8.000). Förvärvad 1940. Trä, 1903, 2 läg., 5 rum, 2 kök, 2 hallar, 1 ver., käll. El. Bostadshus, trä, 1910, 3 rum, 1 kök. El. — Frk. Elin Susanna Nykvist.

Bild 6. Boxholms förstad 22, Berggatan 6, Boxholm: 1.319 kvm. Tax. 12.400 (2.600, 9.800). Förvärvad 1937. Trä, revet., 1931, 2 läg., 3 rum, 2 kök, 2 hallar, ver., balkong, käll. Rest. o. mod. 1938, El, v, avl, wc. — Målarmäst. Herman o. Ruth Elisabeth Johansson. Barn: Birgit, Mats.

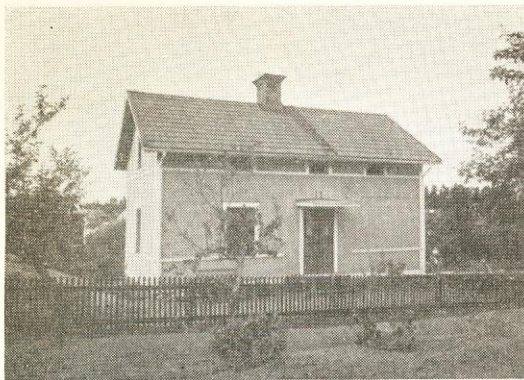


Bild 1. Boxholms förstad 23, Dalagatan 11, Boxholm: 1.319 kvm. Tax. 7.600 (2.600, 5.000). Förvärvad 1938. Trä, boaserat, omkr. 1905, 3 rum, 1 kök, 1 hall, käll. Rest. 1939. El. — Målare Folke o. Astrid Björk. Barn: Sonja.

Bild 4. Boxholms förstad 28, Dalagatan 8, Boxholm: 1.185 kvm. Tax. 10.000 (2.300, 7.700). Förvärvad 1943. Trä, 1901, 2 läg., 4 rum, 2 kök, 2 hallar, ver. Rest. 1947. El, v, avl, wc. Bostadshus, trä, 1901, 1 rum, 1 kök, käll. El. — Fd banbitr. Jacob Wilh. o. Berta Elisabeth Andersson.

Bild 2. Boxholms förstad 25, Dalagatan 9, Boxholm: 1.200 kvm. Tax. 12.900 (2.400, 10.500). Förvärvad 1935. Trä, omkr. 1915, 2 läg., 4 rum, 2 kök, 2 hallar, ver., käll. m. tvättst. El, v, avl, wc. — Sagarb. Paul o. Hildur Knutsson.

Bild 5—6. Boxholms förstad 29, Dalagatan 5, Boxholm: 1.185 kvm. Tax. 12.300 (2.300, 10.000). Förvärvad 1914. Trä, revet., omkr. 1900, 3 läg., 3 rum, 3 kök, 2 hallar, ver., käll. El. Bostadshus (bild 6), trä, omkr. 1895, 2 rum, 1 kök. El. — Fd plåtvalsare Carl David o. Alma Kristina Persson. Barn: Märta.

Bild 3. Boxholms förstad 26, Dalagatan 10, Boxholm: 1.185 kvm. Tax. 8.300 (2.300, 6.000). Förvärvad 1943. Trä, 1923, 2 rum, 1 kök, 2 hallar. El, v, avl, cv, wc, badr. — Tubmontör Artur o. Anna Jacobsson. Barn: Barbro, Anita.



Bild 1. Boxholms förstad 30, Dalagatan 6, Boxholm: 1.165 kvm. Tax. 9.800 (2.300, 7.500). Trä, omkr. 1895, 2 läg., 3 rum, 2 kök, 2 hallar, ver. El. — Kantare Anton Johansson.

Bild 2. Boxholms förstad 31, Dalagatan 3, Solhäll, Boxholm: 1.185 kvm. Tax. 17.300 (2.300, 15.000). Trä, revet., 1939, 2 läg., 3 rum, 2 kök, 2 hallar, 1 ver., balkong, käll. m. tvättst. El, v, avl, cv, wc. Bostadshus, trä, omkr. 1900. — Valsverksarb. Bengt Mauritz o. Elsa Katarina Finnberg.

Bild 3. Boxholms förstad 32, Dalagatan 4, Boxholm: 1.185 kvm. Tax. 14.300 (2.300, 12.000). Trä, revet., 1929, 2 läg., 3 rum, 2 kök, 2 hallar, ver., balkong, käll. — Bryggeriarb. Karl Ivar Hilmer Johansson.

Bild 4. Boxholms förstad 33, Parkgatan 8, Boxholm: 1.195 kvm. Tax. 17.300 (2.300, 15.000). Trä,

revet., 1937, 2 läg., 4 rum, 2 kök, 2 hallar, ver., 1 affärslokal, 1 lagerlokal, käll. El, v, avl, cv, wc, badr. — Trafikbitr. S. Zefanja o. Nanny Eklund. Barn: Britt.

Bild 5. Boxholms förstad 35, Parkgatan 9, Boxholm: 1.035 kvm. Tax. mark 2.000. Sten, revet., 1947, 3 läg., 9 rum, 3 kök, 3 hallar, 3 balkonger, käll., gar. El, v, avl, cv, vv, wc, badr. — Trafikbiläg. T. K. G. o. Elin Sofia Tybring. Barn: Britt-Marie, Lisbeth. — Firma: Tore Tybrings lastbilsåkeri o. Boxholms Omnibustrafik.

Bild 6. Boxholms förstad 36, Parkgatan 7, Boxholm: 1.232 kvm. Tax. 4.900 (2.400, 2.500). Bilverkstad, trä, Lokalernas sammanlagda golvyta c:a 60 kvm. 2 anställda. — Bilrep. Sven E. D. o. Kerstin Ulla Britt Åkerstedt. — Verkstad: Boxholms Bilservice.



Bild 1. Boxholms förstad 37, Parkgatan 5, Boxholm: 1.045 kvm. Tax. 15.500 (2.000, 13.500). Förvärvad 1944. Trä, 1912, 2 läg., 5 rum, 2 kök, 1 hall, ver., käll. Rest. o. mod. 1944. El, v, avl. Verkstadsbyggn., trä. 2 anställda. Verksamheten omfattar huvudsakl. smidesarbeten. — Smedmäst. K. Eric o. Märtha Karin Viktoria Gustafson. — Verkstad: Boxholms Smides- o. Mek. Verkstad.

Bild 2. Boxholms Järnvägsstation, Bostadshus 9 a, Boxholm: Tax. byggn. 10.000. Trä, 1875, 4 läg., 8 rum, 4 kök. El. — Statens Järnvägar.

Bild 3. Bredgård 124, Gjutaregatan 2, Boxholm: 1.372 kvm. Tax. 9.800 (2.000, 7.800). Förvärvad 1940. Trä, omkr. 1909, 2 rum, 1 kök, 1 hall, ver., käll. El, v, avl, wc. — Järnutlastare Harry o. Gurli Andersson. Barn: Marianne.

Bild 4. Bredgård 125, Gjutaregatan 4, Boxholm: 873 kvm. Tax. 9.500 (1.300, 8.200). Förvärvad 1945. Trä, 1911, 2 läg., 2 rum, 2 kök, ver. El, v, avl, wc. — Martinarb. Karl o. Svea Wirf. Barn: Bengt, Kurt.

Bild 5. Bredgård 126, Dalhem, Gjutaregatan 6, Boxholm: 1.178 kvm. Tax. 12.200 (1.700, 10.500). Till släkten 1910. Trä, revet., 1910, 2 läg., 3 rum, 2 kök, ver., käll. El, v, avl, wc. — Fd förman Otto o. Anna Moberg. Barn: Simon, Gertrud, Anna, Karl, Augusta.

Bild 6. Bredgård 127, Eriksdal, Gjutaregatan 8, Boxholm: 1.233 kvm. Tax. 12.300 (1.800, 10.500). Till släkten 1910. Trä, 1910, 2 läg., 3 rum, 2 kök, ver., käll. El, v, avl, wc. — Per Lindgrens stbh.



Säteriets huvudbyggnad, uppförd 1852 av bröderna D. P. och C. O. W. af Burén.

Boxholms säteri, Boxholm:

Areal: 434 ha, därav 204 åker, 136 skog. Tax. 332.300 (292.600, 39.700).

Boxholms säteri hette ursprungligen Flemminge. Två hemman i Flemminge by ingingo i det byte med Kronan, varigenom Arvid Gustafsson Stenbock år 1582 förvärvade gårdar i Ekeby och Rinna socknar. Stenbock upprättade ett säteri på Flemminge, vilket han efter sitt ättennamn kallade Bocksholm. Egendomen indrogs 1599 till Kronan och förlänades 4 år senare till Herman Wrangel. År 1609 fick Lindorm Ribbing mottaga Boxholm i förläning. Lindorm Ribbing, som i Rinna upprättat sätesgården Mossebo, erhöll ytterligare ett stort antal gårdar i Rinna och Ekeby, och Boxholm blev snart den naturliga medelpunkten för detta storgods. Boxholm ärvdes av ende sonen Per Ribbing, död 1664, som betydligt utvidgade domänerna. Efter Per Ribbings död övertog hans näst äldste son Erik Ribbing, död barnlös 1675, Boxholmsgodset. Näste ägare blev Eriks äldre broder Lennart Ribbing, död 1687. Denne deklarerade 1678 egendomens storlek. Den omfattade då cirka 25 mtl. Egendomen var emellertid starkt skuldsatt, och Lennart Ribbing måste utlösa flera av sin broders borgenärer. Vid reduktionen lyckades Lennart Ribbings änka Catharina Falkenberg genom byte med Kronan få behålla bl. a. hela säteriet. Catharina Falkenberg avled först 1716. Efter mannens död sköttes Boxholm av sönerna Per, Conrad och Gabriel. Dessa uppförde efter 1710 en ny huvudbyggnad med 4 flyglar. Sonen

Gabriel, död 1742, övertog efter moderns död Boxholm, och hans maka bodde där till sin död 1756. Huvudbyggnaden nedbrann 1746, och en ny träbyggnad uppfördes. Nästa ägare var sonen kammarherre Gabriel Adolf Ribbing, död 1762. Han utvidgade avsevärt sitt gods, och han har äran av att ha grundlagt Boxholms bruk. Säteriet ärvdes av hans ogifta syster Anna Charlotta och svågern riksrådet Göran Gyllenstierna, vilka 1770 sålde detsamma till hovmarskalken Adolf Rudbeck. Den sistnämnde sålde 1778 säteriet och bruket till brukspatron Olof Burén, adlad Burenstam, som följande år överlät det hela till sin broder brukspatron Carl Daniel Burén, och säteriet kom sedan att stanna i den Burénska släkten i 140 år. C. D. Burén levde ända till 1838, och efter honom kom säteriet till hans son brukspatron Peter Carl af Buréns änka Hedvig Elisabeth Waller, död 1852, och hennes barn, av vilka brukspatron Didrik Pontus af Burén och presidenten Carl Otto Wilhelm af Burén år 1849 gemensamt inlöste det. Den förra blev år 1855 ensam ägare, och efter hans död 1878 övergick säteriet till äldste sonen brukspatron Carl Pontus af Burén, död 1905. År 1918 inköpte Boxholms AB säteriet från C. P. af Buréns sterbhus, och 1935 sålde bolaget egendomen till godsäg. C. A. Nilsson, sedan större delen av skogsmarken införlivats med brukets egendom.

Ägare: Godsäg. Carl August Nilsson. Barn: Erik Holger, Karl Evert, Birger.

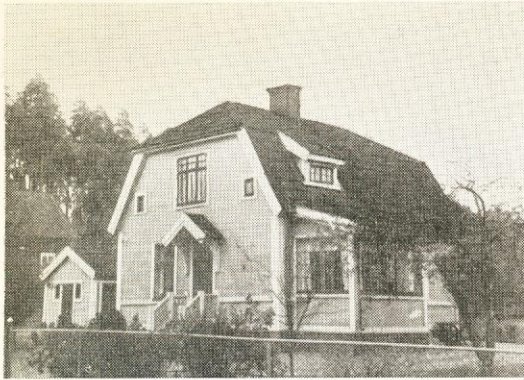


Bild 1. Bredgård 1²⁸, Gjutaregatan 10, Boxholm: 997 kvm. Tax. 12.000 (1.500, 10.500). Förvärvad 1938. Trä, 1910, 2 läg., 3 rum, 2 kök, 2 hallar, ver., tvättst. El, v, avl, wc. — Byggnadsarb. Karl F. o. Dagny Sjöberg. Barn: Evy.

Bild 4. Bredgård 1³¹, Älvkullevägen 19, Boxholm: 1.127 kvm. Tax. 10.800 (1.700, 9.100). Förvärvad 1945. Trä, 1910, 2 läg., 3 rum, 2 kök, 1 hall, ver., käll. Mod. 1934. El, v, avl, wc. — Byggn.snick. Axel o. Brita Johansson. Barn: Inez, Börje.

Bild 2. Bredgård 1²⁹, Boxholm: 1.209 kvm. Tax. 11.600 (1.800, 9.800). Förvärvad 1938. Trä, 1909, 2 läg., 4 rum, 2 kök, 2 hallar, ver., käll. Mod. 1934. El, v, avl, wc. — Gjutare Gunnar o. Wega Birath. Barn: Irene, Margit.

Bild 5. Bredgård 1³², Älvkullevägen 18, Boxholm: 702 kvm. Tax. 10.100 (1.000, 9.100). Förvärvad 1943. Trä, revet., 1909, 2 läg., 3 rum, 2 kök, ver. El, v, avl, wc. — Sägverksarb. Henrik Kindström. Barn: Elisabet, Helga, Ellen.

Bild 3. Bredgård 1³⁰, Älvkullevägen 17, Boxholm: 1.134 kvm. Tax. 10.100 (1.700, 8.400). Förvärvad 1947. Trä, 1910, 3 rum, 1 kök, 1 hall, ver. El. — Frk. Elsa Broström.

Bild 6. Bredgård 1³³, Älvkullevägen 16, Boxholm: 700 kvm. Tax. 10.100 (1.000, 9.100). Till släkten 1909. Trä, revet., 1909, 2 läg., 3 rum, 2 kök, 1 hall, ver. El, v, avl, wc. — Albert Ljungrens stbh.



Bild 1. Bredgård 134, Martinvägen 9, Boxholm: 1.218 kvm. Tax. 10.900 (1.800, 9.100). Förvärvat 1910. Trä, 1910, 2 läg., 3 rum, 2 kök, 2 hallar, käll. Mod. 1934. El, v, avl, wc. — Fd smältsmed Karl o. Amalia Broms. Barn: Alexis, Märtha.

Bild 4. Bredgård 137, Sveaborg, Stålgatan 3, Boxholm: 1.256 kvm. Tax. 10.200 (1.800, 8.400). Förvärvat 1942. Trä, 1910, 2 läg., 3 rum, 2 kök, ver. El, v, avl, wc. — Valsverksarb. Karl-Martin o. Agnes Qvarfordt. Barn: Lennart, Birgitta.

Bild 2. Bredgård 135, Skogsfrid, Boxholm: 1.026 kvm. Tax. 11.100 (1.500, 9.600). Förvärvat 1936. Trä, revet., 1909, 2 läg., 3 rum, 2 kök, ver. El, v, avl, wc. — Valsverksarb. Thure o. Anna Fridlund. Barn: Maria, Anna-Greta, Olof.

Bild 5. Bredgård 138, Fällhagsvägen 6 b, Boxholm: 1.185 kvm. Tax. 10.800 (1.700, 9.100). Förvärvat 1929. Trä, 1910, 2 läg., 3 rum, 2 kök, ver. El, v, avl, wc. — Verkmäst. Nils Johan Örtlunds stbh.

Bild 3. Bredgård 136, Stålgatan 5, Boxholm: 1.059 kvm. Tax. 10.100 (1.500, 8.600). Förvärvat 1911. Trä, 1911, 2 läg., 3 rum, 2 kök, ver. El, v, avl, wc. — Carl Strids stbh.

Bild 6. Bredgård 139, Fällhagsvägen 8 b, Boxholm: 1.190 kvm. Tax. 10.800 (1.700, 9.100). Förvärvat 1945. Trä, 1910, 4 rum, 1 kök, 2 hallar, ver. El, v, avl, wc. — Målarmäst. Ake o. Thyra Wallin.



Bild 1. Bredgård 1⁴⁰, Fällhagsvägen 10 b, Boxholm: 1.195 kvm. Tax. 10.900 (1.800, 9.100). Förvärvad 1911. Trä, 1911, 3 rum, 1 kök, 1 hall, ver. El, v, avl, wc. — Fröknarna Rut Håkansson o. Olga Aubertin.

Bild 2. Bredgård 1⁴², Fällhagsvägen 14 b, Boxholm: 1.197 kvm. Tax. 10.900 (1.800, 9.100). Förvärvad 1916. Trä, revet., 1916, 2 läg., 3 rum, 2 kök, 2 hallar, ver., käll. m. tvättst. El, v, avl, wc. Mod. 1934. — Murare Oskar Fredrik Anderssons stbh. O. F. A. g. m. Sigrid f. Carlsson (död). Barn: Anna-Lisa (g. m. Uno Stenberg), Signe (g. m. Nils Herdendal, barn: Barbro, Lena, Lars).

Bild 3. Bredgård 1⁴³, Rupertshus, Fällhagsvägen 16 b, Boxholm: 1.198 kvm. Tax. 12.800 (1.800, 11.000). Förvärvad 1944. Trä, 1910, 2 läg., 3 rum, 2 kök, 2 hallar, balkong, käll. Rest. o. mod. 1944.

El, v, avl, cv, vv, wc, badr. — Förman Vilhelm o. Vera Johansson. Barn: Arne.

Bild 4. Bredgård 1⁴⁴, Fällhagsvägen 18 b, Boxholm: 1.200 kvm. Tax. 10.900 (1.800, 9.100). Förvärvad 1910. Trä, 1910, 2 läg., 2 rum, 2 kök, 1 hall, ver., käll. El, v, avl, wc. — Läg.äg. Martin Wiman.

Bild 5. Bredgård 1⁴⁵, Hemdala, Fällhagsvägen 20 b, Boxholm: 1.200 kvm. Tax. 11.800 (1.800, 10.000). Förvärvad 1943. Trä, 1910, 2 läg., 3 rum, 2 kök, 1 hall, ver. El. — Byggn.snick. Isak Karlsson.

Bild 6. Bredgård 1⁴⁶, Fällhagsvägen 22, Boxholm: 1.157 kvm. Tax. 10.800 (1.700, 9.100). Förvärvad 1915. Trä, 1915, 2 läg., 3 rum, 2 kök, ver., käll. El, v, avl, wc. — Pontus Almlöfs stbh.

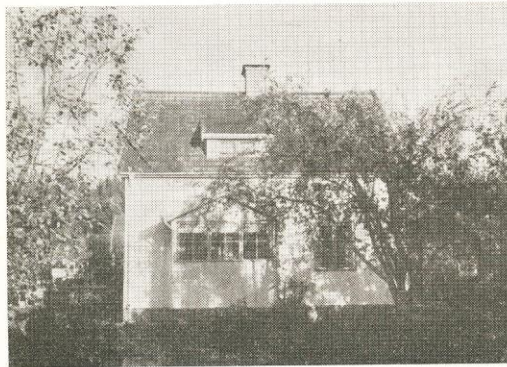


Bild 1. Bredgård 1⁴⁷, Fällhagsvägen 22 a, Boxholm: 1.410 kvm. Tax. 13.600 (2.100, 11.500). Förvärvad 1925. Trä, 1925, 4 rum, 1 kök, 2 hallar, ver., käll. m. tvättst. El, v, avl, cv, vv, wc, badr. — Forstmäst. Gustaf o. Vilma Visén. Barn: Barbro.

Bild 2. Bredgård 1⁴⁸, Fällhagsvägen 20 a, Boxholm: 906 kvm. Tax. 9.700 (1.300, 8.400). Förvärvad 1922. Trä, 1922, 3 rum, 1 kök, 2 hallar, ver., käll. El, v, avl, wc. — El. mask. Carl Bergling, g. m. Paulina (död). Barn: Arnold, Erik, Sven.

Bild 3. Bredgård 1⁴⁹, Fällhagsvägen 18 a, Boxholm: 817 kvm. Tax. 10.800 (1.200, 9.600). Förvärvad 1935. Trä, 1923, revet., 1946, 2 läg., 3 rum, 2 kök, 1 hall, ver., käll. El, v, avl, wc. — Valsverksarb. Carl o. Margit Stenqvist. Barn: Lennart.

Bild 4. Bredgård 1⁵⁰, Fällhagsvägen 16 a, Boxholm: 900 kvm. Tax. 10.400 (1.300, 9.100). Förvärvad 1916. Trä, 1916, 2 läg., 3 rum, 2 kök, ver., käll. El, v, avl, wc. — Fru Selma Ericson, änka efter Karl Ericson. Barn: Harald, Stina, Arne.

Bild 5. Bredgård 1⁵¹, Fällhagsvägen 14 a, Boxholm: 1.048 kvm. Tax. 10.600 (1.500, 9.100). Förvärvad 1916. Trä, revet., 1916, 2 läg., 3 rum, 2 kök, 1 hall, ver., käll. El, v, avl, cv, vv, wc, badr. — Fru Hulda Andersson, änka efter Oskar Andersson, samt sonen Donard.

Bild 6. Bredgård 1⁵², Fällhagsvägen 12 a, Boxholm: 1.183 kvm. Tax. 9.800 (1.700, 8.100). Förvärvad 1909. Trä, revet., 1909, 2 rum, 1 kök, 1 hall, balkong, ver., käll. El, v, avl, cv, vv, wc, badr. — Fd valsverksarb. Oskar o. Augusta Blomkvist. Barn: Sven, Greta, Olof.

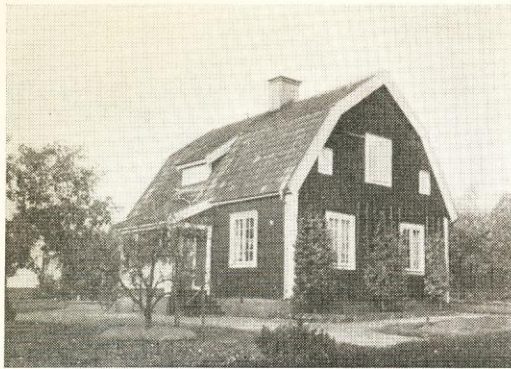


Bild 1. Bredgård 153, Fällhagsvägen 10 a, Boxholm: 1.248 kvm. Tax. 10.900 (1.800, 9.100). Förvärvad 1916. Trä, 1916, 2 läg., 4 rum, 2 kök, ver., käll. El, v, avl, cv, wc. — Fd ångbåtsförare Frithiof o. Hulda Andersson. Barn: Erik.

Bild 2. Bredgård 154, Fällhagsvägen 8 a, Boxholm: 1.534 kvm. Tax. 11.800 (2.300, 9.500). Förvärvad 1910. Trä, 1910, 2 läg., 3 rum, 2 kök, 2 hallar, ver., käll, El, v, avl, wc. — Järnsvarvare Axel o. Agnes Stenberg. Barn: Henry, Uno, Elisabet, Britta.

Bild 3. Bredgård 155, Stålgatan 1, Boxholm: 1.460 kvm. Tax. 13.600 (2.100, 11.500). Förvärvad 1939. Trä, 1917, 2 läg., 3 rum, 2 kök, 1 hall, ver., käll. El, v, avl, wc. 1 byggn., 1923, 1 kök. Omb. 1942. El, v, avl. — Ångbåtsförare Johan Alrik o. Hedvig Sjögren (barn: Olga, Ivar, Maria, Alrik,

Aina, Kerstin) samt el. maskinist Alrik o. Elsa Sjögren (barn: Bo, Jan).

Bild 4. Bredgård 156, Övre vägen 2, Boxholm: 1.367 kvm. Tax. 10.200 (2.000, 8.200). Förvärvad 1914. Trä, 1914, 2 läg., 2 rum, 2 kök, 1 hall, ver., käll. El, v, avl, wc. — Adolf Herrmanns stbh.

Bild 5. Bredgård 158, Övre vägen 6, Boxholm: 857 kvm. Tax. 10.700 (1.200, 9.500). Förvärvad 1910. Trä, 1910, 2 läg., 3 rum, 2 kök, käll. El, v, avl, wc. — Läg.äg. Karl o. Anna Sjöberg. Barn: Carl Folke.

Bild 6. Bredgård 159, Övre vägen 8, Boxholm: 958 kvm. Tax. 11.000 (1.400, 9.600). Förvärvad 1947. Trä, 1914, 2 läg., 3 rum, 2 kök, ver., käll. El, v, avl, wc. — Valsverksarb. Johan o. Edith Bäckström. Barn: Karl-Gustav, Linea, Anne-Mari.



Bild 1. Bredgård 1⁶⁰, Övre vägen 10, Boxholm: 1.155 kvm. Tax. 9.800 (1.700, 8.100). Trä, revet., 1915, 2 läg., 2 rum, 2 kök, ver., käll. El, v, avl, wc. — Läg.äg. Oskar o. Anna Gustafsson. Barn: Margit, Gösta, Alice.

Bild 2. Bredgård 1⁶¹, Övre vägen 12, Boxholm: 1.233 kvm. Tax. 9.900 (1.800, 8.100). Förvärvat 1940. Trä, 1914, 2 läg., 2 rum, 2 kök, ver., balkong, käll. El, v, avl. — Läg.äg. Arvid Persson, g. m. Hilma f. Lööke (död). Barn: Elvy.

Bild 3. Bredgård 1⁶², Övre vägen 14, Boxholm: 1.390 kvm. Tax. 10.600 (2.000, 8.600). Trä, 1916, 2 läg., 2 rum, 2 kök, ver., käll. El, v, avl, wc. — Sägverksarb. Bernhard o. Elin Svahn. Barn: Gustav, Magnhild, Greta, Kerstin.

Bild 4. Bredgård 1⁶³, Övre vägen 16, Boxholm: 1.582 kvm. Tax. 10.700 (2.300, 8.400). Förvärvat

1935. Trä, 1927, 2 rum, 1 kök, 1 hall, ver., käll. El, v, avl, wc. Målarverkstad, 1938. Lokalernas sammanlagda golvyta 40 kvm. 6 anställda. — Målarmäst. David o. Karin Kindstedt. Barn: Per-Erik, Jan-Ola. — Verkstad: David Kindstedts Måleri.

Bild 5. Bredgård 1⁶⁴, Övre vägen 18, Boxholm: 836 kvm. Tax. 9.600 (1.200, 8.400). Förvärvat 1912. Trä, 1912, 2 rum, 1 kök, ver., käll. El, v, avl. — Läg.äg. Johan o. Sofia Khåre. Barn: Bertil, Stina.

Bild 6. Bredgård 1⁶⁵, Fällhagsvägen 23, Boxholm: 805 kvm. Tax. 9.600 (1.200, 8.400). Förvärvat 1939. Trä, revet., 1925, 2 läg., 3 rum, 2 kök, ver., käll. El, v, avl, wc. — Gjutare Karl-Gustav o. Gunborg (Gullan) Bäckström. Barn: Jan-Erik.



Bild 1. Bredgård 166, Backgatan 5, Boxholm: 1.152 kvm. Tax. 9.600 (1.700, 7.900). Förvärvad 1938. Trä, 1913, 2 läg., 2 rum, 2 kök, 2 hallar, ver., käll. El, v, avl. — Chaufför Artur o. Berta Karlsson.

Bild 4. Bredgård 169, Björkelund, Övre vägen 21, Boxholm: 1.250 kvm. Tax. 7.000 (1.800, 5.200). Förvärvad 1910. Trä, 1910, 1 rum, 1 kök, ver., käll. El, v, avl. — Frans J. Kihlgrens stbh. F. J. K. g. m. Augusta f. Jacobsson. Barn: David, Elsa, Greta, Ebba, Karin, Östen.

Bild 2. Bredgård 167, Skoghem, Övre vägen 20, Boxholm: 972 kvm. Tax. 7.700 (1.400, 6.300). Förvärvad 1910. Trä, 1910, 1 rum, 1 kök, käll. El, v, avl. — Axel Häggglunds stbh. A. H. g. m. Elsa f. Gustavsson. Barn: Stina, Greta, Ester.

Bild 5. Bredgård 170, Övre vägen 19, Boxholm: 1.190 kvm. Tax. 10.100 (1.700, 8.400). Förvärvad 1929. Trä, 1929, 2 rum, 1 kök, 2 hallar, ver., käll. El, v, avl, wc. — Valsverksarb. Martin o. Frida Carlsson. Barn: Mats.

Bild 3. Bredgård 168, Skogsborg, Övre vägen 23, Boxholm: 1.205 kvm. Tax. 8.800 (1.800, 7.000). Förvärvad 1910. Trä, 1910, 2 rum, 1 kök. El, v, avl. — Karl Landelius' stbh. K. L. g. m. Axelina f. Axelsson. Barn: Karl-Erik, Gösta.

Bild 6. Bredgård 171, Boxholm: 1.250 kvm. Tax. 10.200 (1.800, 8.400). Förvärvad 1910. Trä, 1910, 2 läg., 3 rum, 2 kök, 2 hallar, ver., käll. El, v, avl, wc. — Wilhelm Carlssons stbh. W. C. g. m. Albertina f. Gustavsson. Barn: Gärda, Maria, Gustav, Elis, Sixten, Gunnar, Nils, Märta.



Bild 1. Bredgård 17², Övre vägen 15, Boxholm: 1.250 kvm. Tax. 9.900 (1.800, 8.100). Förvärvat 1914. Trä, 1914, 2 läg., 2 rum, 2 kök, ver., käll. El, v, avl, wc. — Läg.äg. Karl Emil o. Alma Johansson. Barn: Allan.

Bild 4. Bredgård 17⁵, Övre vägen 9, Boxholm: 1.250 kvm. Tax. 10.900 (1.800, 9.100). Förvärvat 1910. Trä, 1910, 2 rum, 1 kök, 1 hall, ver., käll. El, v, avl, wc. — Läg.äg. Carl o. Jenny Hjelm.

Bild 2. Bredgård 17³, Solhem, Övre vägen 13, Boxholm: 1.250 kvm. Tax. 9.900 (1.800, 8.100). Förvärvat 1913. Trä, 1910, 2 rum, 1 kök, 1 hall, ver. El. — Johan Johanssons stbh.

Bild 5. Bredgård 17⁶, Övre vägen 7, Boxholm: 1.250 kvm. Tax. 13.000 (1.800, 11.200). Förvärvat 1926. Trä, revet., 1926, 2 läg., 4 rum, 2 kök, 2 hallar, ver., käll. Mod. 1945. El, v, avl, wc. — Kassör Gunnar Gustafsson.

Bild 3. Bredgård 17⁴, Övre vägen 11, Boxholm: 1.250 kvm. Tax. 9.900 (1.800, 8.100). Förvärvat 1914. Trä, 1914, 2 rum, 1 kök, 1 hall, ver., käll. El, v, avl, wc. — Kontorist Ernst o. Rut Karlsson. Barn: Holger, Margit.

Bild 6. Bredgård 17⁷, Eksten, Övre vägen 5, Boxholm: 1.250 kvm. Tax. 11.600 (1.800, 9.800). Förvärvat 1923. Trä, revet., 1923, 2 läg., 3 rum, 2 kök, 1 hall, ver., käll. El, v, avl, wc. — Fd valsmäst. Carl o. Agnes Sjöberg. Barn: Henry.

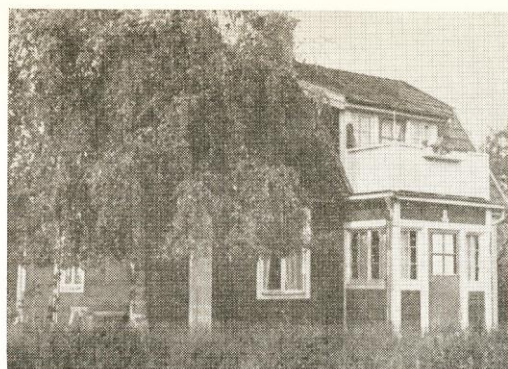


Bild 1. Bredgård 178, Övre vägen 3, Boxholm: 1.250 kvm. Tax. 9.900 (1.800, 8.100). Förvärvat 1910. Trä, 1910, 2 läg., 2 rum, 2 kök, 2 hallar, ver. El, v, avl, wc. — Valsverksarb. Ture o. Maria Karlsson. Barn: Asta, Alda, Elsy.

Bild 2. Bredgård 179, Fällhagsvägen 5, Boxholm: 1.472 kvm. Tax. 11.300 (2.200, 9.100). Förvärvat 1916. Trä, 1910, 2 läg., 3 rum, 2 kök, 2 hallar, ver. El, v, avl, wc. — Verkstadsarb. Engelbert Edlund.

Bild 3. Bredgård 180, Fällhagsvägen 3, Boxholm: 1.355 kvm. Tax. 10.600 (2.000, 8.600). Förvärvat 1948. Trä, 1913, 2 läg., 2 rum, 2 kök, 2 hallar, ver., käll. El, v, avl, wc. — Läg.äg. Knut o. Anna-Lisa Johansson. Barn: Erik. — Föreg. äg. Carl o. Hanna Johansson. Barn: Ada, Egron, Margareta, Dagny, Maj-Lis.

Bild 4. Bredgård 181, Fällhagsvägen 1, Boxholm: 1.281 kvm. Tax. 11.500 (1.900, 9.600). Förvärvat 1943. Trä, 1910, 2 läg., 4 rum, 2 kök, 2 hallar, ver., balkong. El, v, avl, wc. — Martinarb. Gerhard o. Dagmar Stenlöf. Barn: Margot, Birgitta.

Bild 5. Bredgård 182, Flemmingevägen 34, Boxholm: 1.439 kvm. Tax. 12.100 (2.100, 10.000). Förvärvat 1914. Trä, 1914, 2 läg., 3 rum, 2 kök, 2 hallar, ver., käll. m. tvättst. Omb. 1934. El, v, avl, wc. — Fd smältsmed Melker o. Emma Fallgren. Barn: Halvard.

Bild 6. Bredgård 183, Flemmingevägen 32, Boxholm: 2.135 kvm. Tax. 12.500 (3.200, 9.300). Förvärvat 1944. Trä, 1910, 2 läg., 2 rum, 2 kök, 2 hallar, ver., käll. El, v, avl, cv, vv, wc, badr. — Martinarb. Emil o. Augusta Andersson. Barn: Nils.



Bild 1. Bredgård 184, Flemmingevägen 30, Boxholm: 1.186 kvm. Tax. 11.200 (1.700, 9.500). Trä, 1915, 2 läg., 3 rum, 2 kök, 1 hall, ver., käll. Rest. o. mod. 1946. El, v, avl. — Karl Anderssons stbh.

Bild 4. Bredgård 188, Gröna vägen 5, Boxholm: 1.274 kvm. Tax. 11.200 (1.900, 9.300). Förvärvad 1909. Trä, 1909—10, 2 läg., 3 rum, 2 kök, 1 hall, ver., käll. El, v, avl, wc. — Elektriker Harald o. Svea Palmqvist.

Bild 2. Bredgård 185, Karlslund, Älvkullevägen 22, Boxholm: 1.576 kvm. Tax. 11.400 (2.300, 9.100). Förvärvad 1944. Trä, 1911, 2 läg., 3 rum, 2 kök, 1 hall, ver., käll. Mod. 1946. El, v, avl, wc. — Frk. Helga Lundström.

Bild 5. Bredgård 189, Stålgatan 4, Boxholm: 1.935 kvm. Tax. 12.800 (2.900, 9.900). Förvärvad 1910. Trä, 1910, 2 läg., 3 rum, 2 kök, 1 hall, ver. El, v, avl, wc. — Fd bruksarb. Karl Andersson. Barn: Naemi, Sven.

Bild 3. Bredgård 186, Älvkullevägen 20, Boxholm: 1.260 kvm. Tax. 10.900 (1.800, 9.100). Förvärvad 1929. Trä, 1909, 2 rum, 1 kök, 1 hall, ver., käll. Mod. 1934. El, v, avl, cv, vv, wc, badr. — Gjutare Folke o. Alfhild Herrman.

Bild 6. Bredgård 190, Fällhagsvägen 4, Boxholm: 1.857 kvm. Tax. 16.700 (2.700, 14.000). Förvärvad 1914. Trä, revet., 1914, 3 läg., 4 rum, 3 kök, 2 hallar, ver., käll. m. tvättst. Omb. 1937. El, v, avl, cv, wc. — Läg.äg. Anton o. Hulda Renvall. Barn: Sven, Karla.

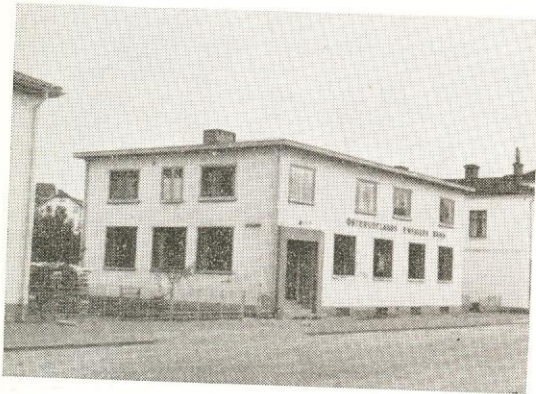


Bild 1. Bredgård 193, Storgatan 28, Boxholm: 950 kvm. Tax. 85.000 (3.800, 81.200). Förvärvat 1942. Gasbetong, 1943, 2 läg., 3 rum, 2 kök, 1 enkelrum, 1 personalrum, 1 festsal med plats för 40 personer, 1 affärslokal, käll. m. tvättst., 2 lagerrum. El, v, avl, cv, vv, wc, badr. — Kafé-inneh. Emil o. Margareta Carlsson. Barn: Solveig. — Firmor: Nya Kaféet & Hembageriet. — Ainas Damfrisering.

Bild 2. Bredgård 194, Wrangelsvägen 4, Boxholm: 1.318 kvm. Tax. 21.000 (1.900, 19.100). Trä, revet., 1943, 5 rum, 1 kök, 1 hall, 1 balkong, ver., käll. El, v, avl, cv, vv, wc, badr. — Fd försäljningschef Melcher Bergling.

Bild 3. Bredgård 195, Storgatan 26, Boxholm: 922 kvm. Tax. 68.600 (3.600, 65.000). Tegel o. sten, revet., 1937—38, 1 bostadsläg. om 4 rum, 1 kök, 1 hall, banklokaler, 1 styrelserum, 1 skriv-

rum, 1 lunchrum, balkong, käll. m. tvättst. El, v, avl, cv, vv, wc, badr. — Östergötlands Enskilda Bank AB.

Bild 4. Bredgård 197, Ribbingsvägen 8, Boxholm: 1.153 kvm. Tax. 16.700 (1.700, 15.000). Trä, 1945, 4 rum, 1 kök, 1 hall, käll. El, v, avl, cv, vv, wc, badr. — Snick. John o. Edith Svanström. Barn: Gudrun, Brynolf, Alf.

Bild 5. Bredgård 199, Malmgatan 1, Boxholm: 1.160 kvm. Tax. 19.800 (1.700, 18.100). Förvärvat 1947. Trä, revet., 1943, 2 läg., 3 rum, 2 kök, 2 hallar, 2 balkonger, käll. El, v, avl, cv, vv, wc, badr. — Valsverksarb. Kurt Norrbin.

Bild 6. Bredgård 1100, Malmgatan 3, Boxholm: 1.065 kvm. Tax. 18.100 (1.600, 16.500). Trä, revet., 1939, 2 läg., 3 rum, 2 kök, 2 hallar, balkong, ver., käll. m. tvättst. El, v, avl, cv, wc, badr. — Fd malmlossare John Carlsson.

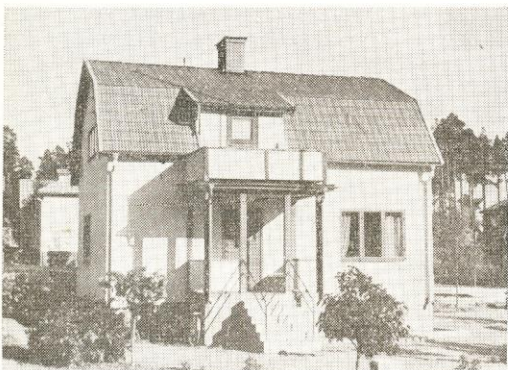


Bild 1. Bredgård 1¹⁰², Österskogsvägen 11, Boxholm: 1.041 kvm. Tax. 19.500 (1.500, 18.000). Förvärvad 1940. Trä, revet., 1940, 2 läg., 4 rum, 2 kök, 2 hallar, 1 ver., 1 balkong, käll. m. tvättst. El, v, avl, cv, vv, wc, badr. — Gjutare Josef o. Elfie Ek. Barn: Olof.

Bild 2. Bredgård 1¹⁰³, Ribbingsvägen 10, Boxholm: 904 kvm. Tax. 17.300 (1.300, 16.000). Förvärvad 1939. Trä, revet., 1939, 2 läg., 3 rum, 2 kök, 2 hallar, 1 balkong, ver., käll. m. tvättst. Tillb. 1947. El, v, avl, cv, vv, wc, badr. — Martinarb. Holger o. Helny Tiljander. Barn: Maud.

Bild 3. Bredgård 1¹⁰⁴, Österskogsvägen 14, Boxholm: 936 kvm. Tax. 16.400 (1.400, 15.000). Förvärvad 1939. Trä, revet., 1939, 3 rum, 1 kök, 1 hall, 1 balkong, ver., käll. El, v, avl, cv, vv, badr. — Valsverksarb. Gustav o. Linnea Gärting. Barn: Lars-Gustav, Anne-Louise.

Bild 4. Bredgård 1¹⁰⁵, Villavägen 1, Boxholm: 898 kvm. Tax. 16.300 (1.300, 15.000). Förvärvad 1946. Trä, revet., 1940, 2 läg., 2 rum, 2 kök, 1 balkong, ver., käll. m. tvättst. El, v, avl, cv, vv, wc, badr. — Lantbr. Petrus o. Ester Johansson. Barn: Elmar, Timar.

Bild 5. Bredgård 1¹⁰⁶, Villavägen 3, Boxholm: 947 kvm. Tax. 16.400 (1.400, 15.000). Förvärvad 1947. Trä, revet., 1940, 2 läg., 3 rum, 2 kök, 2 hallar, 1 balkong, käll. m. tvättst. El, v, avl, cv, vv, wc, badr. — Banarb. Torsten o. Maj-Britt Johansson. Barn: Birgitta.

Bild 6. Bredgård 1¹⁰⁷, Ribbingsvägen 14, Boxholm: 940 kvm. Tax. 16.400 (1.400, 15.000). Förvärvad 1939. Trä, revet., 1939, 3 rum, 1 kök, 1 hall, käll. m. tvättst. El, v, avl, cv, vv, wc, badr. — Verkstadsförman Carl-Gustaf o. Maja Moström.



Bild 1. Bredgård 1¹⁰⁸, Wrangelsvägen 17, Boxholm: 870 kvm. Tax. 17.300 (1.300, 16.000). Förvärvad 1945. Trä, revet., 1939, 2 läg., 4 rum, 2 kök, 1 hall, ver., käll. m. tvättst. El, v, avl, cv, vv, wc, badr. — Cementarb. O. F. o. Hildur Lind. Barn: Erna, Ingegerd.

Bild 2. Bredgård 1¹⁰⁹, Wrangelsvägen 15, Boxholm: 922 kvm. Tax. 18.300 (1.300, 17.000). Förvärvad 1945. Trä, revet., 1945, 5 rum, 1 kök, 2 hallar, 1 ver., käll. m. tvättst. El, v, avl, cv, vv, wc, badr. — Byggn.snick. David o. Karin Petersson. Barn: Ake, Birgitta, Ingrid.

Bild 3. Bredgård 1¹¹⁰, Österskogsvägen 10, Boxholm: 891 kvm. Tax. 29.400 (28.000, 1.400). Förvärvad 1946. Trä, 1946, 5 rum, 1 kök, 2 hallar. El, v, avl, cv, vv, wc, badr. — Brukstj.man Ake och Margareta Synnerdahl. Barn: Kerstin.

Bild 4. Bredgård 1¹¹¹, Villavägen 4, Boxholm: 959 kvm. Tax. 17.900 (1.400, 16.500). Förvärvad 1943. Trä, revet., 1943, 3 rum, 1 kök, 2 hallar, käll. El, v, avl, cv, vv, wc, badr. — Skogvaktare Gustaf o. Jenny Petersson. Barn: Gunnar, Elsa, Magda.

Bild 5. Bredgård 1¹¹², 1¹¹³, Wrangelsvägen 13, Boxholm: 1.865 kvm. Tax. 22.800 (2.800, 20.000). Förvärvad 1942. Trä, 1942, 5 rum, 1 kök, 2 hallar, käll. m. tvättst. El, v, avl, cv, vv, wc, badr. — Kassör Birger o. Anna Planck.

Bild 6. Bredgård 1¹¹⁵, Malmgatan 7, Boxholm: 895 kvm. Tax. 16.300 (1.300, 15.000). Förvärvad 1943. Trä, revet., 1943, 3 rum, 1 kök, 1 hall, balkong, käll. m. tvättst. El, v, avl, cv, vv, wc, badr. — Martinarb. Erik o. Magda Fasth. Barn: Ingvar, Eije, Anita.

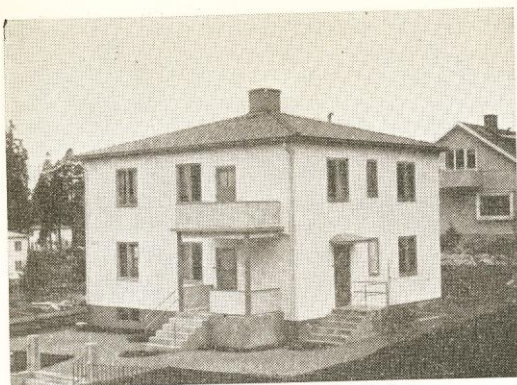


Bild 1. Bredgård 1¹¹⁶, Malmgatan 5, Boxholm: 1.063 kvm. Tax. 23.500 (1.500, 22.000). Förvärvad 1945. Trä, revet., 1945, 2 läg., 4 rum, 2 kök, 2 hallar, käll. m. tvättst. El, v, avl, cv, vv, wc, badr. — Verkstadsarb. Olle o. Rut Fristedt.

Bild 2. Bredgård 1¹¹⁷, Wrangelsvägen 16, Boxholm: 1.290 kvm. Tax. 41.500 (1.500, 40.000). Förvärvad 1944. Trä, revet., 1944, 6 rum, 1 kök, 2 hallar, ver., käll. m. tvättst. El, v, avl, cv, vv, wc, badr. — Konditor Ivar o. Martina Wedin. Barn: Birgitta Weslien.

Bild 3. Bredgård 1¹¹⁸, Wrangelsvägen 5, Boxholm: 1.073 kvm. Tax. 20.700 (19.000, 1.700). Förvärvad 1946. Trä, 1946, 4 rum, 1 kök, 2 hallar. El, v, avl, cv, vv, wc, badr. — Folkskollärare Filip o. Sally Ekling.

Bild 4. Bredgård 1¹²⁰, Wrangelsvägen 3 a, Boxholm: 1.203 kvm. Tax. 15.800 (1.800, 14.000). Förvärvad 1947. Trä, revet., 1947, 3 rum, 1 kök, 1 hall, terrass, käll. m. tvättst. El, v, avl, cv, vv, wc, badr. — Valsverksarb. Alvar o. Gunnhild Lööv. Barn: Birgit.

Bild 5. Bredgård 1¹²³, Malmgatan 10, Boxholm: 1.239 kvm. Tax. 15.800 (1.800, 14.000). Förvärvad 1946. Trä, 1946, 3 rum, 1 kök, 1 hall, käll. m. tvättst. El, v, avl, cv, vv, wc, badr. — Valsverksarb. Nils o. Agnes Johansson. Barn: Brita.

Bild 6. Bredgård 1¹²⁴, Malmgatan 8, Boxholm: 1.806 kvm. Tax. 18.500 (2.000, 16.500). Förvärvad 1945. Trä, revet., 1945, 4 rum, 1 kök, 1 hall, käll. m. tvättst. El, v, avl, cv, vv, wc, badr. — Transportarb. Artur o. Gunborg Thell. Barn: Inga-Britta, Kurt, Per, Kerstin, Inge.



Bild 1. Bredgård 1¹²⁵, Österskogsvägen 4, Boxholm: 1.580 kvm. Tax. 19.300 (2.300, 17.000). Förvärvad 1946. Sten, 1946. 3 rum, 1 kök, 1 hall, käll. m. gar. o. tvättst. El, v, avl, cv, vv, wc, badr. — Murare Pontus och Elsa Johansson.

Bild 4. Bredgård 1¹²⁸, Österskogsvägen 3, Boxholm: 1.020 kvm. Tax. 16.500 (1.500, 15.000). Förvärvad 1945. Trä, revet., 1945, 2 rum, 1 kök, 1 hall, 1 terrass, käll. m. tvättst. El, v, avl, cv, vv, wc, badr. — Valsverksarb. Egron o. Carin Ek. Barn: Bruno, Ann-Karin.

Bild 2. Bredgård 1¹²⁶, Österskogsvägen 6, Boxholm: 1.167 kvm. Förvärvad 1947. Trä, revet., 1947. 3 rum, 1 kök, 1 hall. El, v, avl, cv, vv, wc, badr. — El. övermontör David o. Hulda Lindgren. Barn: Nils, Sune, Henry.

Bild 5. Bredgård 1¹³², Wrangelsvägen 18, Boxholm: 1.138 kvm. Tax. 15.700 (1.700, 14.000). Förvärvad 1945. Trä, 1946, 3 rum, 1 kök, 1 hall, käll. El, v, avl, cv, vv, wc, badr. — Handsmed Gunnar o. Susanna Lago. Barn: Eivor, Leif.

Bild 3. Bredgård 1¹²⁷, Österskogsvägen 5, Boxholm: 861 kvm. Tax. 16.200 (1.200, 15.000). Förvärvad 1945. Trä, revet., 1945. 3 rum, 1 kök, käll. m. tvättst. El, v, avl, cv, vv, wc, badr. — Valsverksarb. Yngve o. Vega Blomqvist. Barn: Roger, Jan.

Bild 6. Bredgård 1¹³³, Malmgatan 19, Boxholm: 998 kvm. Tax. 15.500 (14.000, 1.500). Förvärvad 1947. Trä, 1947. 3 rum, 1 kök, 1 hall, ver. El, v, avl, cv, vv, wc, badr. — Valsverksarb. Berner o. Anna Johansson. Barn: Marie-Anne, Agneta.



Bild 1. Bredgård 1134, Boxholm: 975 kvm. Tax. 15.400 (1.400, 14.000). Förvärvad 1946. Trä, 1946, 3 rum, 1 kök, 1 hall, käll. El, v, avl, cv, vv, wc, badr. — Martinarb. Eric o. Valborg Johansson. Barn: Birgitta.

Bild 2. Bredgård 1139, Malmgatan 22, Boxholm: 918 kvm. Tax. 15.400 (1.400, 14.000). Förvärvad 1946. Trä, 1946, 3 rum, 1 kök, 1 hall, käll. El, v, avl, cv, vv, wc, badr. — Martinarb. Östen o. Elsa Friberg. Barn: Ingemar.

Bild 3. Bredgård 1140, Malmgatan 20, Boxholm: 927 kvm. Tax. 15.400 (1.400, 14.000). Förvärvad 1946. Trä, 1946, 3 rum, 1 kök, 1 hall, käll. El, v, avl, cv, vv, wc, badr. — Martinarb. Oskar o. Elisabeth Claeson. Barn: Arne, Monika.

Bild 4. Bredgård 1141, Malmgatan 18, Boxholm: 1.077 kvm. Tax. 15.600 (1.600, 14.000).

Förvärvad 1946. Trä, revet., 1946, 3 rum, 1 kök, 1 hall, käll. El, v, avl, cv, vv, wc, badr. — Murare Folke o. Margareta Engdahl. Barn: Börje.

Bild 5. Bredgård 1143, Wrangelsvägen 8, Boxholm: 1.057 kvm. Tax. 17.500 (1.500, 16.000). Förvärvad 1945. Trä, revet., 1945, 5 rum, 1 kök, 2 hallar, käll. El, v, avl, cv, vv, wc, badr. — Martinarb. Oskar o. Anna Karlsson. Barn: Karl-Gustav, Anna-Lisa, Ing-Britt, Hans.

Bild 6. Broby 1¹, Boxholm: 75 ha, 6 åker, 69 skog m. m. Tax. 45.600 (12.900, 32.700). Släktgård fr. 1842. Trä, 1932, 2 läg., 3 rum, 2 kök, 2 hallar, ver., käll. El. Bostadshus, trä, 1947, 2 rum, 1 kök. El. Ekonomibyggn., trä, omkr. 1880. 2 hästar, 8 nötkr. — Köpman Hjalmar o. Edith Fritz. Barn: Lennart, Birgit. — Arr. lantbr. Nils Rikard o. Cecilia Andersson. Barn: Inger, Inga-Lill.

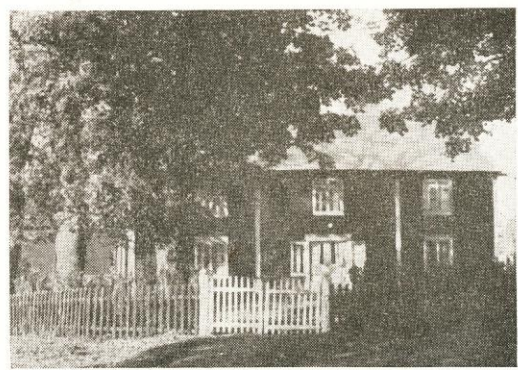


Bild 1. Brokulla 1¹, Boxholm: 103 ha, 15 åker, 88 skog m. m. Tax. 37.100 (23.400, 13.700). Släktgård fr. 1870. Förvärvad 1929. Trä, revet., omkr. 1860, 2 läg., 5 rum, 2 kök, 1 hall, ver., balkong. Rest. o. mod. 1939. El, v, avl, cv, vv, wc, badr. Ekonomibyggn., tegel, 1939. 4 hästar, 20 nötkr. — Lantbr. Ivar o. Astrid Gustavsson. Barn: Dagny, Iris, Inger.

Bild 2. Brokulla 1², Jakobsberg, Boxholm: 27 ha, 4,5 åker, 22,5 skog m. m. Tax. 11.500 (8.300, 3.200). Släktgård fr. 1870. Förvärvad 1935. Trä, 1909, 2 läg., 3 rum, 2 kök, 2 hallar, ver. Rest. 1943. El. Ekonomibyggn., trä, 1909. 2 hästar, 7 nötkr. — Lantbr. Ernst o. Ebba Gustafsson.

Bild 3. Bärbäck 2², Hagalund, Mjölby: 20.840 kvm, Tax. 4.000 (1.400, 2.600). Trä, omkr. 1880, 3 rum, 1 kök, ver. — Karl Lindwall, se nästa beskr.

Bild 4. Bärbäck Frälsegård 2¹, Mjölby: 96 ha, 24 åker, 72 skog m. m. Tax. 50.500 (39.500, 11.000). Förvärvad 1916. Trä, 1925, 2 läg., 7 rum, 2 kök, 2 hallar, ver., käll. m. tvättst. El, v, avl, cv. Ekonomibyggn., trä, 1920. 7 hästar, 24 nötkr. — Lantbr. Karl o. Selma Lindwall. Barn: Ivar, Nils, Gurli, Bertil.

Bild 5. Bärbäck Skattegård 1¹, Mjölby: 87 ha, 22 åker, 65 skog m. m. Tax. 46.100 (33.000, 13.100). Förvärvad 1939. Trä, 1947, 6 rum, 1 kök, 2 hallar, ver. El, v, avl, cv, vv, wc, badr. Ekonomibyggn., trä, omkr. 1875. 5 hästar, 16 nötkr. — Lantbr. Edvin Adolfsson.

Bild 6. Börshult 1¹, Boxholm: 14 ha, 7 åker. Tax. 9.500. Förvärvad 1872. Trä, 2 rum, 1 kök. Omb. o. rest. 1852. El. Ekonomibyggn., trä, omkr. 1900. 2 hästar, 7 nötkr. — Boxholms AB. — Arr. J. A. Johansson.

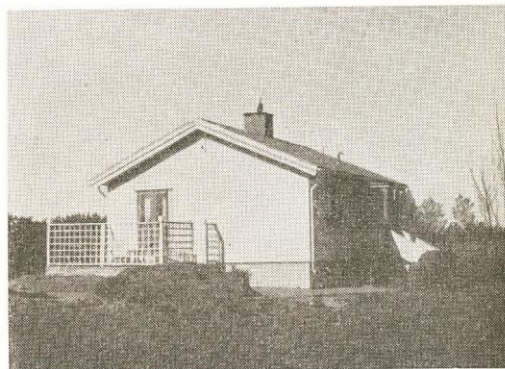
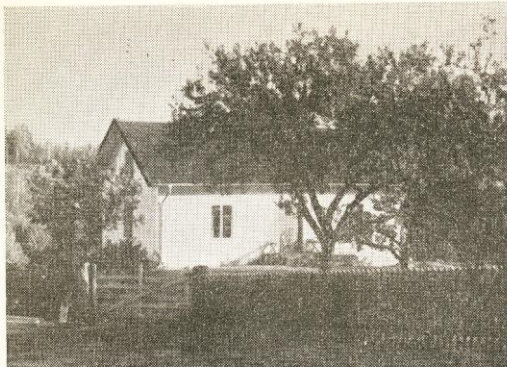


Bild 1. Börshult 2¹, Laxberg, Boxholm: 4 ha, 2,5 åker, 1,5 övr. mark. Tax. 6.600. Förvärvad 1872. Trä, revet., 1875, 3 rum, 1 kök, käll. Rest. o. mod. 1941. El, v, avl. Ekonomibyggn., trä, 1908. 1 häst, 3 nötkr. — Boxholms AB. — Arr. (sedan 1910) lantbr. Karl o. Märtha Karlsson.

Bild 2. Börshult Norra 1², Boxholm: 20 ha, 6 åker, 14 skog m. m. Tax. 12.900. Förvärvad 1872. Trä, omkr. 1750, 2 läg., 5 rum, 2 kök, 2 hallar, käll. Omb., rest. o. mod. 1856 o. 1947. El, v, avl, cv. Ekonomibyggn., trä, rest. 1942. 2 hästar, 10 nötkr. — Boxholms AB. — Arr. lantbr. Karl o. Beda Kindström. Barn: Gösta, Ulla.

Bild 3. Börshult Södra 1¹, Boxholm: 36 ha, 12 åker, 24 övr. mark. Tax. 21.100. Förvärvad 1872. Trä, revet., omkr. 1895, 3 rum, 1 kök, 1 hall. El. Bostadshus (Berget), omkr. 1885, 1 rum, 1 kök. El. Ekonomibyggn., trä, 1878. 5 hästar, 18

nötkr. — Boxholms AB. — Arr. (sedan 1945) lantbr. Nils o. Ingeborg Johansson. Barn: Börje.

Bild 4. Dala 1¹ mfl, Strålsnäs: 165 ha, 55 åker, 110 skog. Tax. 105.700 (81.900, 23.800). Trä, 1943, 2 läg., 5 rum, 2 kök, 2 hallar, ver., balkong, käll. m. tvättst. El, v, avl, cv, vv, wc, badr. Ladug., omkr. 1890. Stall, trä. 8 hästar, 20 nötkr. — Greve Carl Philip Klingspor, Åsbo s:n. — Arr. lantbr. Oskar Andersson.

Bild 5. Dalen 5⁶³, Ekebo, Boxholm: 1.640 kvm. Tax. 16.200. Trä, 1946—47, 3 rum, 1 kök, 1 hall, käll. m. tvättst. m. m. El, v, avl, cv, vv, wc, badr. — Plåtslag. Ivar o. Maria Grandell.

Bild 6. Diseberg 1¹, 2¹, Strålsnäs: 49 ha, 13 åker, 36 skog m. m. Tax. 37.400 (23.500, 13.900). Trä, omkr. 1750, 2 rum, 1 kök. El, v. Ekonomibyggn., trä, 1939, 3 hästar, 12 nötkr. — Pastoret. — Arr. lantbr. Folke Karlsson.



Bild 1. Ekeberg 1², Tranåsvägen 14, Boxholm: 13.250 kvm. Tax. 45.000 (10.000, 35.000). Fabriksbyggn. inrymmer arbetssal, tillskärarsal, kontor, lagerrum m. m. samt 2 bost.läg. om tillsammans 5 rum, 2 kök, 2 hallar. 24 anställda (vid full drift). Huvudsakl. tillverkas herrskjortor. Chef för anl. är fabrikör Norman. Verkmäst. Lennart Palmér. — AB Sture Konfektionsindustri, Säffle.

Bild 2. Ekeberg 1³, Eklunda, Boxholm: 1.030 kvm. Tax. 10.700 (700, 10.000). Förvärvat 1938. Trä, 1938, 2 läg., 3 rum, 2 kök, 2 hallar, ver., käll. m. tvättst. El, avl, cv. — Valsverksarb. Harald o. Signe Gustafsson. Barn: Margit, Lennart.

Bild 3. Ekeberg 1⁴, Tranåsvägen 16, Boxholm: 1.560 kvm. Tax. 20.300 (2.300, 18.000). Trä, revet., 1946, 4 rum, 1 kök, 1 hall, ver., käll. m.

tvättst. El, v, avl, cv, vv, wc, badr. — Gunhild Fridlund.

Bild 4. Ekeby 3¹, Strålnäs: 16 ha åker m. m. Tax. jord 13.100. Trä, omkr. 1770, 4 rum, 1 kök. El. Ekonomibyggn., trä, 1788. 2 hästar, 10 nötkr. — Pastoratet. — Arr. (sedan 1928) lantbr. Ture o. Helga Karlsson. Barn: Bengt, Anna.

Bild 5. Ekeby 4¹, Strålnäs: 167 ha, därav 35 åker, 132 skog. Tax. 112.700 (68.300, 44.400). Trä, 6 rum, 1 kök, 2 hallar, käll. El, v, avl, cv, vv, wc, badr. 2 arb.bost., trä. Ekonomibyggn., trä, 1901. 6 hästar, 37 nötkr. — Pastoratet. — Arr. lantbr. Edvin o. Linnéa Johansson. Barn: Gunnar, Birgitta, Torsten.

Bild 6. Ekeby 5¹, Klockarebostaden, Strålnäs: 7.000 kvm. Tax. 5.400 (1.400, 4.000). Trä, 1844, 2 läg., 4 rum, 2 kök, 1 hall, ver. — Ekeby förs.



Hembygdsstugan "Boden" har förr varit hållstuga vid Dala gästgivaregård.

Ekeby Hembygds- och Fornminnesförening:

På initiativ av dåvarande v. pastorn Gustav Törnvall bildades föreningen år 1930. Dess förste ordf. blev verkmäst. Rupert Isaksson. På ett lyckligt sätt förvärvades hembygdsstuga med tomt. En km. öster om Ekeby kyrka ligger en gammal stuga, kallad "Boden". Dess läge är inbjudande, och man har från den högt belägna platsen en utomordentlig utsikt över Svartådalen med kyrktornet skymtande i bakgrunden. Denna stuga, som fordom säges ha varit hållstuga vid Dala gästgivaregård, inköptes av föreningen genom medel, som skänktes av disp. Elis Wettergren. Då den ligger på mark, som tillhör greve C. Ph. Klingspor på Grönlund, lämnade denne fri upplåtelse under 49 år. Sedan föreningen därjämte 1934 inköpt en gammal, vacker loftbod från Kulla i socknens södra del och uppfört densamma å området, var hembygdsgården, omgiven av gammaldags lagd gårdesgård, färdig. Senare har emellertid föreningen dessutom inköpt det område, som tidigare hörde till den angränsande lägenheten Ekeberg samt där uppfört en bod, som 1943 flyttades från Koltorpet. En gammal stuga vid Hagtorpet hör också föreningen till.

Många gamla föremål ha samlats vid "Boden". Det mesta har skänkts och en del har inköpts. Inventariebeståndet utgör f. n. drygt 1.000 nummer. Där finns gammalt bohag, gamla redskap och verktyg, böcker, bilder och annat. Nämnas bör särskilt en 4000-årig stenyx i båtform,

funnen vid Boxholm 1932, och en flintkniv, som hittats vid Storängen. I loftboden finns bland mycket annat en uråldrig våg, som troligen en gång använts i Ryckelsby kvarn, och en vackert utskuren handmangel med årtalet 1775.

Föreningens verksamhet är av icke ringa betydelse för bygd och befolkning. Midsommarafton samlas hela ortens befolkning traditionellt vid hembygdsstugans midsommarstång, och gamla danser och lekar hållas förunderligt levande genom denna tradition.

Föreningen har tagit initiativ till restaurering av de 4 runstenarna på kyrkogården. Den har också börjat utge en skriftserie, "Ur Ekeby sockens hävder". Nyligen har vidare beslutats att upplägga ett fotoarkiv.

De kommunala myndigheterna ha visat sitt intresse och givit sitt stöd. Under åtskilliga år har ett kommunalt bidrag av 300 kr. utgått.

Föreningen startade med 125 medlemmar, och antalet har sedan ökat till 174.

Som sitt ändamål har Ekeby Hembygds- och Fornminnesförening angivit: "Att inom Ekeby socken sprida kännedom om samt verka för bevarande av socknens kulturhistoriska värden, ävensom för vad i övrigt är ägnat att belysa sockenbefolkningens liv och verksamhet under gångna tider samt att hos ortens befolkning väcka och bevara intresset för gammalt och fornt".

Komminister Nils Johansson.